

**KASTAMONU ÜNİVERSİTESİ**  
**ÖZ DEĞERLENDİRME RAPORU**



**Seramik ve Cam Bölümü**

**Güzel Sanatlar ve Tasarım Fakültesi**

**Raporu Hazırlayanlar**

**Prof. Seyhan YILMAZ**

**Doç. F. Müjde GÖKBEL YAVUZOĞLU**

**Dr. Öğr. Üyesi Ash ÇAKIR ARIANPOUR**

**Dr. Öğr. Üyesi Farzin ARIANPOUR**

**Öğr. Gör. Özgür YENİ**

**Arş. Gör. Serkan ÖZER**

**[20/09/2024]**

## **A. Programa İlişkin Genel Bilgiler**

### **1. İletişim Bilgileri**

Programın öz değerlendirme raporunun hazırlanmasından sorumlu kişiyi (Dekan, Bölüm Başkanı ya da onun tayin edeceği birisi) belirtiniz; ad, adres, telefon ve faks numaraları ve e-posta adresini veriniz.

<b>Görev Tanımı</b>	<b>Adı Soyadı</b>	<b>Telefon</b>	<b><u>E- mail adresi</u></b>	<b><u>Adres</u></b>
Bölüm Başkanı	Prof. Seyhan YILMAZ	0366 280 2412	<a href="mailto:syilmaz@kastamonu.edu.tr">syilmaz@kastamonu.edu.tr</a>	<u>Kastamonu Üniversitesi</u> <u>Kuzeykent Yerleşkesi</u> <u>Güzel Sanatlar ve Tasarım Fakültesi</u>
Bölüm Başkan Yrd.	Doç. F. Müjde GÖKBEL YAVUZOĞLU	0366 280 2417	<a href="mailto:mgokbel@kastamonu.edu.tr">mgokbel@kastamonu.edu.tr</a>	<u>Seramik ve Cam Bölümü</u> <u>Kastamonu Merkez</u>

### **2. Program Başlıkları**

Opsiyonlar dâhil olmak üzere, transkriptlerde (öğrenci not durum belgelerinde) ve diplomalarda yer aldığı biçimde, program çerçevesinde verilen tüm derecelerin adlarını yazınız ve gerekli açıklamaları yapınız.

<b>Seramik ve Cam Programı</b>	Programa başlayan bir öğrencinin 240 AKST tamamlaması ve tüm derslerini başarılı sonuçlandırması halinde 8 yarıyılı kapsayan eğitim öğretim sonunda lisans düzeyinde derece verilmektedir. Program başarılı bir şekilde tamamlanıp, program yeterlikleri sağlandığında Seramik ve Cam Bölümünden Lisans derecesine sahip olarak mezun olunur.
--------------------------------	---

### **3. Programın Türü**

Programın türünü (normal öğretim, ikinci öğretim gibi) belirtiniz.

Program örgün eğitim olup, normal öğretim şeklinde yapılmaktadır. İkinci öğretimi yoktur.

### **4. Programın Eğitim Dili**

Programı yürütürken kullanılan eğitim dilini (Türkçe, İngilizce, %30 İngilizce vb.) yazınız.

Programın eğitim dili Türkçe'dir.

## **5. Programın Kısa Tarihçesi ve Değişiklikler**

Programın kısa bir tarihçesini veriniz ve programda yapılan büyük çaplı son değişiklikleri açıklayınız.

Fakültemiz, Milli Eğitim Bakanlığının 14.08.2014 tarihli ve 3364468 sayılı yazısı üzerine, 28.03.1983 tarihli ve 2809 sayılı Kanunun ek 30 uncu maddesine göre, Bakanlar Kurulu'nca 16.02.2015 tarihinde kurulmuştur.

Seramik Bölümüne Yükseköğretim Kurulu Eğitim Öğretim Dairesi Başkanlığı'nın 04.05.2016 tarihli ve 75850160-104.01.01.01-27254 sayılı yazısı ile ilk defa öğrenci alımı gerçekleştirilmiştir. Kastamonu Üniversitesi Güzel Sanatlar ve Tasarım Fakültesi Seramik Bölümü 2016-2017 eğitim öğretim yılında 12 öğrenci alarak eğitim-öğretime başlamıştır. 19.06.2017 tarihli 75850160-101.03.01-42000 sayılı yazısı ile Yükseköğretim Kurulu Başkanlığı Eğitim Öğretim Dairesi Başkanlığı tarafından Seramik Bölümü adı 14.06.2017 tarihli Yükseköğretim Yürütme Kurulu toplantısında Bölüm adı "Seramik ve Cam Bölümü" olarak değiştirilmiştir. 2018 ve 2021 yıllarında Seramik ve Cam Bölümü müfredatı güncellenmiştir. Bölümümüz öğrenci yetiştirmeye ve mezunlar vermeye devam etmekte olup kadrosunda toplam 7 öğretim elemanı (4 Öğretim Üyesi, 1 Öğretim Görevlisi ve 2 Araştırma Görevlisi) bulunmaktadır.

## **B. Değerlendirme Özeti**

### **Ölçüt 1. Öğrenciler**

#### **1.1 Öğrenci Kabulleri**

**1.1.1** Programa hangi süreçle öğrenci kabul edildiğini açıklayınız.

**1.1.1** Lise Diplomasına sahip Bölüme kayıt yaptırmak isteyen öğrenci, üniversitenin akademik ve yasal mevzuatı çerçevesinde ÖSYM tarafından belirlenen süreçleri tamamlamak, sınavları başarmış olmak zorundadır (YGS ve LYS). Her yıl bölümümüze özel yetenek sınavı ile öğrenci alımı için 5'i yabancı olmak üzere toplam 25 öğrenci kontenjanı açılmaktadır. Adayların özel yetenek sınavına başvurabilmeleri için ÖSYM tarafından gerçekleştirilen ilgili yıla ait TYT puan türlerinden en az birinden fakültenin belirlediği puanı almış olması gerekir. Türk ve KKTC öğrencileri için her yıl farklı şekilde hazırlanmış olan Kastamonu Üniversitesi Güzel Sanatlar ve Tasarım Fakültesi Özel Yetenek Sınavları Başvuru Koşulları ve Sınav Uygulama Esasları, uluslararası öğrenciler için de geçerlidir. Uluslararası öğrenciler için "KÜ Yurt Dışından Öğrenci Kabul ve Kayıt Yönergesi" ndeki talepler ve yükümlülükler, olduğu gibi geçerlidir.

**1.1.2** Tablo 1.1'e son beş yıla ilişkin kontenjanları, programa yeni kayıt yaptıran öğrencilerin sayılarını, ÖSYS puanlarını ve başarı sırasını yazınız. Kurum ziyareti başlangıcında bu tablonun güncel bir sürümü takım üyelerine sunulmalıdır.

Bölümümüz her yıl belirlenen TYT taban puanı üzerinden Özel Yetenek Sınavına başvuruları kabul etmektedir. Yapılan Özel Yetenek Sınavı sonucuna göre öğrencilerin sayıları ve başarı sıralaması elde edilmektedir.

Kastamonu Üniversitesi Güzel Sanatlar ve Tasarım Fakültesi Seramik ve Cam Bölümü'nün kuruluşundan (2016-2024) bu yana yıl bazında doluluk oranları aşağıdaki tabloda (Tablo 1.1) verilmiştir.

SERAMİK VE CAM BÖLÜMÜ YILLARA GÖRE DOLULUK ORANLARI			
Öğretim Yılı	Kayıtlı Öğr. Sayısı	Toplam Kontenjan	Oran
2016-2017	12	20	% 60
2017-2018	11	20	% 55
2018-2019	12	20	% 60
2019-2020	2	20	% 10
2020-2021	7	20	% 40
2021-2022	4	20	% 20
2022-2023	10	20	% 50
2023-2024	3	20	% 15

Tablo 1.1 Seramik ve Cam Bölümü Yıllara Göre Doluluk Oranları

**1.1.3 Kontenjanlar ve programa kabul edilen öğrenci sayılarıyla bu öğrencilerle ilgili göstergelerin yıllara göre değişiminin bir değerlendirmesini veriniz. Programa kabul edilen öğrencilerin, programın kazandırmayı hedeflediği çıktuları (bilgi, beceri ve davranışları) öngörülen sürede edinebilecek altyapıya ne düzeyde sahip olduklarının bir değerlendirmesini veriniz.**

Seramik ve Cam Programına 2016-2017 yılında öğrenci alımı için kontenjan sayısı 30 olarak belirlenmiş olup bu sayının çok fazla olduğu düşünülerek daha sonraki yıllarda 20'ye düşürülmüştür. 2016 yılından itibaren Öğrenci doluluk oranı genel olarak ortalama yüzde 50 ve üzerinde bir oranla devam etmektedir. Belli dönemlerde Covid-19 pandemi etkisi ile bu oran çok aza düşmüştür. Ancak genel olarak doluluk oranı olması gerektiği gibi seyretmektedir. Güzel Sanatlar alanlarında kontenjanların daha düşük tutulması gerek öğrenci verimliliği, gerekse atölyelerin kullanımları açısından daha uygun olacağı öngörülmektedir.

Eğitim süresince seramik tasarımı eğitimi, sanatsal seramik, endüstriyel seramik ve seramik teknolojilerine ilişkin dersler verilmektedir. Aynı zamanda kuramsal ve kültür ağırlıklı derslerle öğrencilerin sanatsal gelişimleri de sağlanmaktadır. Sürekli yenilenen ve gelişen seramik teknolojisi, eğitimin içeriğini ve yöntemlerini de belirlemektedir. Bu bakımdan 4 yıllık eğitim öğretim süresince bilişim teknolojileri ile kil, sır, alçı vb. seramik malzemelerinin kullanımı ve özellikleri tanıtılmaktadır. Bu malzemelerle tasarım programları, şekillendirme teknikleri, dekor uygulamaları gibi öğretim süreçleri atölyeler ile teknoloji laboratuvarında teorik ve uygulamalı olarak sürdürülmektedir. Cam dersleri ise yeterli atölye ve donanıma sahip olunamadığı için teorik ağırlıklı olarak sürdürülmektedir. Öğrenciye cam alanında teknik ve

malzeme bilgisi verilmektedir. Programın seramik alanında hedeflediği öğrenme çıktıları açısından gerekli alt yapı ve donanım genel olarak mevcuttur. Ancak cam atölyesi ve altyapısı henüz hazır değildir. Seramik ürünlerde nihai sonuca ulaşmak için sırlama alanına ihtiyaç duyulmaktadır. Sır kabinin efektif kullanılacağı bir alan henüz hazır değildir. Öte yandan bölümümüzün öğretim elemanı eksikliği bulunmaktadır.

**1.1.4** Programa kabul edilen öğrenciler için hazırlık sınıfı varsa, bu uygulamayla ilgili düzenlemeleri açıklayınız ve program öğrencilerinin hazırlık sınıfındaki başarı durumuna ilişkin istatistiksel bilgi veriniz. Bu amaçla tablo kullanabilirsiniz.

**1.1.4** Programa kabul edilen öğrenciler için isteğe bağlı hazırlık sınıfı vardır.

## **1.2 Yatay ve Dikey Geçişler, Çift Ana Dal ve Ders Sayma**

**1.2.1** Tablo 1.2'yi son beş yıl için doldurunuz. Kurum ziyareti başlangıcında bu tablonun güncel bir sürümünü takım üyelerine sunulmalıdır.

YATAY VE DİKEY GEÇİŞLER, ÇİFT ANA DAL VE DERS SAYMA				
Öğretim Yılı	Yatay Geçiş Yapan Öğrenci Sayısı	Dikey Geçiş Yapan Öğrenci Sayısı	Çift Anadal Yapan Öğrenci Sayısı	Ders Sayma
2019-2020 Güz	0	0	0	
2020-2021 Güz	0	0	0	
2021-2022 Güz	0	0	0	
2022-2023 Güz	0	0	0	
2023-2024 Güz	0	0	0	

**Tablo 1.2.1 Yatay ve Dikey Geçişler, Çift Ana Dal ve Ders Sayma**

**1.2.2** Daha önce yurt içi ya da yurt dışı bir yükseköğretim kurumunda okumuş olan öğrenciler, bölümümüze yatay ve dikey geçiş ile geldiklerinde Kastamonu Üniversitesi Ön Lisans ve Lisans Eğitim-Öğretim ve Sınav Yönetmeliğinin ilgili maddesi doğrultusunda işlemler yapılır. Yatay geçiş, dikey geçiş, çift ana dal ve yan dal uygulamaları ile başka programlarda ve/veya kurumlarda alınmış dersler ve kazanılmış kredilerin değerlendirilmesinde Kastamonu Üniversitesi Ön Lisans ve Lisans Eğitim-Öğretim ve Sınav Yönetmeliği esas alınarak ölçme ve değerlendirme yapılır.

### **Kanıt:**

1. Yatay ve Dikey Geçişler, Çift Anadal ve Ders Sayma İle ilgili tüm mevzuat ve yönergeler <https://oidb.kastamonu.edu.tr/index.php/doekueanlar/mevzuat>

2. Kastamonu Üniversitesi Ön Lisans ve Lisans Eğitim-Öğretim ve Sınav Yönetmeliği [https://fen.kastamonu.edu.tr/images/2021/mevzuat\\_ve\\_y%C3%B6netmelik/Kastamonu\\_%C3%9Cniversitesi\\_%C3%96n\\_Lisans\\_ve\\_Lisans\\_E%C4%9Fitim-%C3%96%C4%9Fretim\\_ve\\_S%C4%B1nav\\_Y%C3%B6netmeli%C4%9Fi.pdf](https://fen.kastamonu.edu.tr/images/2021/mevzuat_ve_y%C3%B6netmelik/Kastamonu_%C3%9Cniversitesi_%C3%96n_Lisans_ve_Lisans_E%C4%9Fitim-%C3%96%C4%9Fretim_ve_S%C4%B1nav_Y%C3%B6netmeli%C4%9Fi.pdf)

### **1.3 Öğrenci Değişimi**

**1.3.1 Kurum ve/veya program tarafından başka kurumlarla yapılan anlaşmalar ve kurulan ortaklıkları belirtiniz.**

#### **1.3.1.1 Erasmus Değişim Programı**

Erasmus+ Kurumlar arası Anlaşmalar Öğrenci Öğrenim ve Personel Ders Verme hareketlilikleri, kurumlar arası anlaşma kapsamında gerçekleştirilir. Anlaşmalar yapılırken, öncelikle bu anlaşmanın Üniversitemize, öğrencilerimize ve personelimize değer katması gerektiği göz önünde bulundurulur. Bunun yanı sıra, derslerin uyumu, tanınması, kredilendirilmesi, eğitim dili gibi akademik konuların mutlaka anlaşma yapmadan önce iyice araştırılmaktadır.

2021-2027 Erasmus+ döneminde kurumlar arası anlaşmalar çevrimiçi sistem üzerinden hazırlanıp dijital olarak imzalanmaktadır.

Aşağıda listelenen kurumlar ile yapılan ikili anlaşmalar Seramik ve Cam Bölümü tarafından gerçekleştirilmiştir.

<b>SERAMİK VE CAM BÖLÜMÜ ERASMUS KAPSAMINDA ANLAŞMALI OLDUĞU ÜNİVERSİTELER</b>		
<b>Üniversitenin Kodu</b>	<b>Üniversitenin Adı</b>	<b>Üniversitenin Bulunduğu Ülke</b>
I VENEZIA03	Accademia di Belle Arti di Venezia	İtalya
LV RIGA04	Art Academy of Latvia	Litvanya
E PALMA17	Escola d'Arti i Superior de Disseny de les illes Balears	İspanya
E MURCIA06	Escuela de Arte de Murcia	İspanya
E CASTELL04	Higher Education School for Ceramics in l'Alcora (ESCAL	İspanya
MK SKOPJE04	International Balkan University	Makedonya
I CARRARA01	Accademia Di Belle Arti Di Carrara	İtalya
PL SIEDLCE01	Siedlce University of Natural Sciences and Humanities	Polonya

RO CLUJNAP06	Universitatea de Arta si Design Dincluj-Napoca	Romanya
E10184734	L.E.P.L Apollon Kutateladze Tbilisi State Academy of Art	Gürcistan
BG PLOVDIV07	Academy of Music, Dance and Visual Arts - Plovdiv	Bulgaristan

**Tablo 1.3.1.1 Seramik Ve Cam Bölümü Erasmus Kapsamında Anlaşmalı Olduğu Üniversiteler**

### **Kanıt:**

#### **1. Kastamonu Üniversitesi Erasmus Hareketliliği Mevcut Anlaşma Listesi**

<https://applyerasmus.kastamonu.edu.tr/KION.UI.Web.ExchangeProgram/Public/AgreementList.aspx?pId=7317>

#### **1.3.1.2 Farabi Değişim Programı**

"Farabi Değişim Programı" olarak adlandırılan Yükseköğretim Kurumları Arasında Öğrenci ve Öğretim Üyesi Değişim Programı, üniversite ve yüksek teknoloji enstitüleri bünyesinde ön lisans, lisans, yüksek lisans ve doktora düzeyinde eğitim-öğretim yapan yükseköğretim kurumları arasında öğrenci ve öğretim üyesi değişim programıdır.

Farabi Değişim Programı, öğrenci veya öğretim üyelerinin bir veya iki yarıyıl süresince kendi kurumlarının dışında bir yükseköğretim kurumunda eğitim ve öğretim faaliyetlerine devam etmelerini amaçlamaktadır.

Farabi Değişim Programına katılan öğrencilere **karşılıksız burs**, öğretim üyelerine de **ek ders ödemesi** yapılmaktadır.

Farabi Değişim Programının uygulanmasına ilişkin ilkeler, Yönetmelik, Usul ve Esaslar tarafından ayrıntılarıyla belirlenmiştir.

### **Kanıt:**

#### **1. Kastamonu Üniversitesi Farabi Değişim Programı Mevcut Anlaşma Listesi**

<https://farabi.kastamonu.edu.tr/index.php/hakkimizda/anlasmali-ueniversiteler>

#### **1.3.1.3 Mevlana Değişim Programı**

Mevlana Değişim Programı, yurtiçinde eğitim veren yükseköğretim kurumları ile yurtdışında eğitim veren yükseköğretim kurumları arasında öğrenci ve öğretim elemanı değişimini mümkün kılan bir programdır. 23 Ağustos 2011 tarih ve 28034 sayılı Resmi Gazete'de yayımlanan Yönetmelik ile birlikte yurt dışındaki yükseköğretim kurumları ile ülkemizdeki yükseköğretim kurumları arasında öğrenci ve öğretim elemanı değişiminin önü açılmıştır.

Diğer değişim programlarından farklı olarak, hiçbir coğrafi bölge ayrımı olmaksızın değişim programı bünyesindeki hareketlilik bütün dünyadaki yükseköğretim kurumlarını kapsamaktadır.

Değişim programına katılmak isteyen öğrenciler en az 1, en fazla 2 yarıyıl eğitim için; öğretim elemanları ise en az 1 hafta, en fazla 3 ay süreyle dünyadaki yükseköğretim kurumlarında ders vermek üzere programdan faydalanabilirler. Benzer şekilde dünyanın bütün bölgelerinden de öğrenci ve öğretim elemanları Türkiye'deki yükseköğretim kurumlarına gelebilirler.

## **Kanıt:**

### **1. Kastamonu Üniversitesi Mevlana Koordinatörlüğü Web Sayfası**

<https://mevlana.kastamonu.edu.tr/index.php/hakimizda/mevlanadegisimprogrami>

#### **1.3.2 Öğrenci hareketliliğini özendirecek ve sağlayacak düzenlemeleri özetleyiniz.**

Öğrenci hareketliliği bağlamında Üniversitemizin Avrupa Ülkeleri ile yapılan Erasmus anlaşmaları mevcuttur. Ayrıca Farabi ve Mevlana gibi öğrenci değişim programlarından da faydalanabilmektedirler. Tüm bu değişim programları ile ilgili bilgiler Üniversitemizin web sayfasında mevcuttur. Ayrıca her dönem gerekli duyurular yapılarak, tanıtımlar gerçekleştirilmektedir. Öğrencilerin programdan faydalanabilmeleri için yabancı dil gelişimlerini sağlamaları ve İngilizce hazırlık sınıfı almaları veya dil kursuna gitmeleri önerilmektedir.

#### **1.3.3 Değişim programlarından yararlanan öğrenciler hakkında sayısal ve niteliksel bilgi veriniz.**

1.3.3 Bölümümüzde henüz değişim programlarından yararlanan lisans öğrencimiz yoktur. Bölümümüzün Sanat ve Tasarım Ana Sanat Dalı (Seramik Alanı) bir Sanatta Yeterlik öğrencisi Erasmus Staj Hareketliliğinden faydalanmıştır.

## **1.4 Danışmanlık ve İzleme**

#### **1.4.1 Ders planlaması ve ders kayıtları konularında öğrencilerin yönlendirilmesi ve öğrencilerin gelişimlerinin izlenmesini sağlayan danışmanlık hizmetlerini sayısal ve niteliksel olarak özetleyiniz.**

Bölümümüzde her bir sınıf için bir öğretim elemanı danışmanlık ile görevlendirilmiştir. Ders planlaması, ders kayıtları konularında öğrencilerin yönlendirilmesi ve öğrencilerin gelişimlerinin izlenmesini sağlayan danışmanlık hizmetleri ile her eğitim öğretim dönemi başında öğrenciler tek tek alabileceği, almakla zorunlu olduğu dersler, alabilecekleri kredi sayıları hakkında bilgilendirilmekte ve ders kayıtları takip edilmektedir. Dönem sonlarında ise yine dersleri ile ilgili gerekli takipler yapılmaktadır. Danışmanlık hizmetleri her öğretim elemanının programında haftada 2 saat olarak belirtilmiştir. Öğretim elemanı belirtilen gün ve saatlerde öğrenciler ile toplantısını gerçekleştirip tutanakları ve kanıtlarını bölüme sunar.

#### **1.4.2 Kariyer planlaması konusunda öğrencileri yönlendiren danışmanlık hizmetlerine yönelik bilgi veriniz.**

Programdan mezun olan öğrenciler, Dünya pazarında önemli bir paya sahip olan ve gün geçtikçe üretim kapasitesini arttıran Türk Seramik Endüstrisi'nde tasarımcılığın yanı sıra üretimin her aşamasından yöneticiliğe kadar birçok farklı konumda görev alabilirler. Alanlarında araştırmacı olabilecekleri gibi özel seramik atölyeleri açarak halka yönelik kurslar düzenleyebilirler. Bu atölyelerde sanat piyasasının ihtiyacı olan ürünlerin tasarımını ve üretimini gerçekleştirebilirler. Ayrıca Sanat Danışmanı, Kültür Bakanlığı'na bağlı çeşitli birimlerde Restoratör ve Uzman, Güzel Sanatlar Eğitim ve Araştırma Kurumlarında Akademisyen olma hakkı kazanabilirler. Gerekli olan koşulları sağladıktan sonra ilköğretim ve orta öğretim kurumlarında Plastik Sanatlar Öğretmeni, Halk Eğitim Merkezlerinde, kreşlerde,

anaokullarında ve sanat kamplarında Seramik Eğitmeni olarak görev alabilirler. Bu tip istihdam olanakları ve kariyer planlamaları için zaman zaman düzenlenen kariyer fuarlarına katılmaları teşvik edilmektedir. Ayrıca sanatçılar, akademisyenler ve alanda kariyer yapmış kişiler konferansa davet edilerek öğrencilerin fikir edinmesi sağlanmaktadır. Mezun söyleşileri de kariyer planlamasında sürece dâhil edilerek öğrencilerin motivasyonunu güçlendirmektedir.

## **1.5 Başarı Değerlendirmesi**

**1.5.1 Öğrencilerin derslerdeki ve diğer etkinliklerdeki başarılarının hangi yöntemlerle ölçüldüğünü ve değerlendirildiğini özetleyiniz.**

Öğrencilerin derslerdeki ve diğer etkinliklerdeki başarı oranları katılım durumlarına, tasarım aşamalarına, uygulama ve uygulamalarının sonuçlarına göre vize ve final sınavlarında teorik bilgileri de ölçülmektedir. Her öğrenci kendi gelişim süreci içinde değerlendirilmekte ve gözlemlenmektedir. Yapılan sınavlar Kastamonu Üniversitesi ön lisans ve lisans eğitim öğretim sınav yönetmeliğine göre düzenlenmekte ve değerlendirilmektedir. Öğrencilerin aldıkları eğitim programında hedef ve kazanımlara yönelik uygulama, tartışma, yorum, açık uçlu sorular ve çoktan seçmeli sorular vb. gibi kullanılarak öğrencilerin başarı düzeyleri ölçülmektedir.

**1.5.2 Bu yöntemlerin saydam, adil ve tutarlı nitelikte olduğunu gerekçeleriyle açıklayınız.**

Yapılan Uygulamalı sınavların sonucu birden fazla öğretim elemanı ile değerlendirilmekte olup uygulama sürecinin her bir aşaması (araştırma, tasarım, üretim, fırınlama vs.) için belli bir yüzde belirlenmekte ve eğer var ise ek olarak yapılan teorik sınavların da belli bir yüzde oranı alınarak ortalama hesabı yapıp değerlendirmeler ile sonuçlandırılmaktadır. Teorik ve kuramsal derslerin ölçme değerlendirilmesi soru-cevap, quiz vb. yöntemler ile belirlenmektedir. Söz konusu derslerin saydam şekilde değerlendirilmesine ilişkin örnek tablo 5.1.3'te ve aşağıda bir örnek olarak gösterilmiştir.

Sıra No	Öğrencinin Adı Soyadı	Tasarım (%10)	Maket (%10)	Şekillendirme (%10)	Rötuş (%10)	Bisküvi Pişirimi (%10)	Uygun Renk Seçimi (%10)	Sırlama ve Sır Hataları (%10)	İlk Tasarım ve Makete Uygunluk (%10)	Yaratıcılık (%10)	Bitmiş Çalışma (%10)	TOPLAM
1												
2												

**Tabo 5.1.3 Örnek Tablo: Değerlendirme Ölçeği**

## **1.6 Mezuniyet Koşulları**

**1.6.1 Programdaki öğrenci ve mezun sayılarının yıllara göre değişimini gösteren Tablo 1.3'ü doldurunuz. Kurum ziyareti başlangıcında bu tablonun güncel bir sürümü takım üyelerine sunulmalıdır.**

**1.6.2 Öğrencilerin mezuniyetlerine karar vermek ve programın gerektirdiği tüm koşulları yerine getirdiklerini belirlemek için kullanılan yöntem(ler)i özetleyiniz.**

8 Yarıyılık eğitim sonucunda en az 240 AKTS kredilik dersleri başarı ile tamamlamış olan öğrenciler Kastamonu Üniversitesi Eğitim Öğretim yönetmeliği ve mezuniyet koşullarına göre mezun edilmektedir.

**1.6.3 Bu yöntem(ler)in güvenilir olduğunu gerekçeleriyle açıklayınız.**

Öğrencilerin 8 yarıyılık eğitimleri süresince yapılan vize ve final sınav sonuçları, derse devamlılıkları ve yönetmeliğe uygunluğu kontrol edilir. 8 Yarıyılın sonunda öğrencilerin transkriptleri ve staj dosyaları gözden geçirilir. 240 AKTS'yi tamamlayıp tamamlamadığının kontrolü yapılır. Tamamlayan öğrencilerin durumu Bölüm Kurulu Kararında görüşülür ve öğrenci mezun edilir.

LİSANS ÖĞRENCİLERİNİN ÖSYS DERECELERİNE İLİŞKİN BİLGİ						
Eğitim-öğretim Yılı <sup>(1)</sup>	Kontenjan	Kayıt Yaptıran Öğrenci Sayısı	ÖSYS Puanı		ÖSYS Başarı Sırası	
			En yüksek	En düşük	En yüksek	En düşük
2023-2024	20	3	Bölümümüz her yıl belirlenen TYT taban puanı üzerinden Özel Yetenek Sınavına başvuruları kabul etmektedir. Yapılan Özel Yetenek Sınavı sonucuna göre öğrencilerin başarı sıralaması elde edilmektedir.			
2022-2023	20	10				
2021-2022	20	4				
2020-2021	20	7				
2019-2020	20	2				

**Tablo 1.1 Lisans Öğrencilerinin ÖSYS Derecelerine İlişkin Bilgi**

**Notlar:** (1) İçinde bulunulan yıl dahil, son beş yıl için veriniz.

YATAY GEÇİŞ, DIKEY GEÇİŞ VE ÇİFT ANA DAL BİLGİLERİ				
Eğitim-öğretim Yılı <sup>(1), (2)</sup>	Programa Yatay Geçiş Yapan Öğrenci Sayısı	Programa Dikey Geçiş Yapan Öğrenci Sayısı	Programda Çift Anadala Başlamış Olan Başka Bölümün Öğrenci Sayısı	Başka Bölümlerde Çift Anadala Başlamış Olan Program Öğrenci Sayısı
2023-2024	-	-	-	-
2022-2023	-	-	-	-
2021-2022	-	-	-	-
2020-2021	-	-	-	-
2019-2020	-	-	-	-

**Tablo 1.2 Yatay Geçiř, Dikey Geçiř ve Çift Ana dal Bilgileri**

**Notlar:** (1)İçinde bulunulan yıl dahil, son beř yıl için veriniz.

(2)Sayılar ilgili eğitim-öğretim yılında geçiř yapmış ya da çift Ana Dal'a başlamış olan öğrenci sayılarıdır.

		ÖĞRENCİ VE MEZUN SAYILARI										
Eğitim-öğretim Yılı <sup>(1)</sup>	Hazırlık	Sınıf <sup>(2)</sup>				Öğrenci Sayıları <sup>(3)</sup>				Mezun Sayıları <sup>(3)</sup>		
		1.	2.	3.	4.	L	Yeni alınan öğrenci (Y.L)	YL	D	L	YL	D
2023-2024		3	10	4	7	24		8	1	7+1*	7	-
2022-2023		10	4	7	2	23			-		-	-
2021-2022		4	7	2	20	33		3	-		1	-
2020-2021		7	2	12	11	32		6	-		-	-
2019-2020		2	12	11	7	32		5	-	2	3	-

\* 1 Öğrenci Ön Lisans Diploması almıştır.

**Tablo 1.3 Öğrenci ve Mezun Sayıları**

(Bölümde ve Ana Sanat Dallarında kayıtlı toplam öğrenci ve mezun sayıları)

**Notlar:**

(1) İçinde bulunulan yıl dahil, son beř yıl için veriniz.

(2) Kurumca tanımlanan "sınıf" kavramını burada açıklayınız.

(3) L: Lisans, YL: Yüksek Lisans, D: Doktora

## **Ölçüt 2. Programın Eğitim Amaçları**

**Program Eğitim Amaçları:** Programın mezunlarının yakın bir gelecekte erişmeleri beklenen kariyer hedeflerini ve mesleki beklentileri belirten genel tanımlardır, program eğitim amaçları program çıktılarını çağrıştırmamalı ve program çıktıları ile benzer şekilde tanımlanmamalıdır.

Üniversite-Sanayi işbirliği ile sektörü ve teknolojik gelişmeleri yakından takip eden program, seramik ve cam alanında öğrencilere bilgi ve becerilerini geliştirebilecekleri ortam ve olanakları sağlayarak sanatın insana ait en üst düzeydeki etkinliklerden biri olduğunu özümseyen evrensel düşünce ve değerlere sahip çağdaş sanatçı adayları yetiştirmek Seramik ve Cam Bölümünün misyonudur. İlgili alanda öğrencilere bilgi ve becerilerini geliştirebilecekleri ortam ve olanakları sağlayarak, sanatın evrensel düşünce ve değerlerine sahip çağdaş, nitelikli, konusunda uzman, çözüm üretip uygulayabilen, ulusal ve uluslararası platformda söz sahibi olabilecek seramik sanatçıları ve tasarımcıları yetiştirmeyi amaçlamaktadır. Bölgesel

kalkınmaya destek olmak amacıyla üniversite sanayi işbirliği sağlamak, projeler üretmek ve hayata geçirmek bölümün hedefleri arasındadır.

**Ölçme:** Kastamonu Üniversitesi Lisans Öğretimi Sınav Yönetmeliği Esas alınmak koşulu ile hazırlanan Kastamonu Üniversitesi Güzel Sanatlar ve Tasarım Fakültesi Eğitim Öğretim ve Sınav Yönetmeliğinde belirlenen ders geçme yönetmeliği esas alınarak ölçme yapılır.

**Değerlendirme:** Kastamonu Üniversitesi Lisans Öğretimi Sınav Yönetmeliği Esas alınmak koşulu ile hazırlanan Kastamonu Üniversitesi Güzel Sanatlar ve Tasarım Fakültesi Eğitim Öğretim ve Sınav Yönetmeliğinde belirlenen ders geçme yönetmeliği esas alınarak değerlendirme yapılır.

## **2.1 Tanımlanan Programın Eğitim Amaçları**

### **2.1.1 Tanımlanan programın eğitim amaçlarını burada sıralayınız.**

İlgili alanda öğrencilere bilgi ve becerilerini geliştirebilecekleri ortam ve olanakları sağlayarak, sanatın evrensel düşünce ve değerlerine sahip çağdaş, nitelikli, konusunda uzman, çözüm üretip uygulayabilen, ulusal ve uluslararası platformda söz sahibi olabilecek seramik sanatçıları ve tasarımcıları yetiştirmeyi amaçlamaktadır. Lisans düzeyinde eğitim veren bu programın yapısı gereği öğrencilerin sanatın tüm disiplinleriyle, toplumsal meselelerle, sosyo-kültürel olgularla, teknolojik gelişmelerle, endüstriyel üretim alanları ile ilgili dünyada olup biten olaylarla temas halinde olarak, Seramik ve Cam sanatının tüm plastik öğelerine (malzeme bilgisi, form, biçim, kütle, proporsiyon, tasarım, doku, renk, ölçek. vb.) hâkim ve uygulama kabiliyeti kazanmış olması gerekir. Seramik ve Cam mezunları, program gereği aşağıda belirtilen ölçülebilir, disipline özgü beceri ve yetkinliklere sahip olmalıdır. Lisans düzeyinde öğrencilerin çeşitli proje ve sergilere katılımlarının sağlanması ve çalışmalarının geliştirilmesi, akademik iş birliği fırsatlarını artıracak disiplinlerarası çalışma olanaklarının artırılması, düzenlenecek çalıştaylar, konferanslar, sunumlar aracılığı ile öğrencilerin mesleki ve sosyal becerilerinin artırılması, Bölümümüzün amaçta belirtilen hususları çerçevesinde her yıl açılan kontenjan doğrultusunda alınan öğrencileri nitelikli şekilde yetiştirmek. 4 yıllık eğitim süreci sonunda Türkiye geneli ve uluslararası ölçekte seramik ve cam sektörü ile eğitim-öğretim kurumlarının ihtiyacı olan iş gücünü karşılamak. Gelişen teknoloji ve değişen çağ ile birlikte hem sanat camiasına sanatçı yetiştirmek hem endüstri alanında iç dinamiğe sahip yenilenmeye açık bireyler ve kalifiye eleman yetiştirmek hedeflenmektedir.

## **2.2a Programın Mezunlarının Yakın Bir Gelecekte Erişmeleri İstenen Kariyer Hedefleri ve Mesleki Beklentileri Tanımına Uyması**

Programın mezunlarının yakın bir gelecekte erişmeleri istenen kariyer hedeflerini ve mesleki beklentileri tanımına uyup uymadığı konusu oluşturulacak paydaşlar danışma kurulu ile yapılacak toplantı ve anketler sonucunda değerlendirilecektir.

Programın mezunları kariyer hedefleri ve mesleki beklentileri tanımına uymaktadır.

## **2.2b Kurum Öz görevleriyle Tutarlılık**

### **2.2b.1 Kurumun, fakültenin ve bölümün öz görev(ler)i varsa, bunları veriniz.**

**Kurum:** Bilimsel düşünceyi temel alan, araştıran, sorun çözebilen, her alanda kendini yenileyen, girişimci ve paylaşımcı, etik değerlere bağlı, farklılıklara saygılı, çevre bilinci gelişmiş, toplumsal konulara duyarlı bireyler yetiştiren; ormancılık ve tabiat turizmi başta olmak üzere ürettiği bilgiyi ve yetiştirdiği iş gücünü insanlığın hizmetine sunarak bölgesel, ulusal ve uluslararası sürdürülebilir kalkınmaya öncülük eden bir üniversitedir.

**Fakülte:** Fakültemiz, modern dünyanın gereksinimlerini karşılayan, çağdaş eğitim, öğretim anlayışı içinde sanat ve tasarım alanlarında faaliyet göstermek üzere kurulmuştur. Bu faaliyetler doğrultusunda, manevi değerlerine bağlı, topluma ve bilim dünyasına saygılı, araştırmacı, sorgulayıcı, çözümleyici, kavramsal düşünceye sahip, yetkin bakış açısıyla değişen dünya koşullarına uyum sağlayabilen fertlerin inşası için gerekli değer ve ortam koşullarının oluşturulması hedeflenmiştir. Bu bağlamda misyonumuz, yerelden evrensele kapsamlı bilgi birikimiyle donatılmış, geleneksel ve çağdaş sanatların her alanına duyarlı, evrensel çizgide yeni sanat oluşumlarının ortaya çıkmasını hedefleyen, görsel okur- yazarlığı kazanmış, pozitif düşünebilen, bilgi ve birikimlerini tüm insanlık yararına kullanabilen katılımcı, paylaşımcı, doğaya ve insana saygılı nesiller yetiştirmektir.

### **2.2b.2. Bu öz görevlerin nerede yayımlanmış olduklarını belirtiniz.**

Kurum öz görevi Kastamonu Üniversitesi web sayfasında, Fakülte öz görevi ise Kastamonu Üniversitesi Güzel Sanatlar ve Tasarım Fakültesi web sayfasında, bölüm öz görevi Kastamonu Üniversitesi Güzel Sanatlar ve Tasarım Fakültesi Seramik ve Cam Bölümü web sayfasında yayınlanmaktadır.

#### **Kanıt:**

##### **1. Kurum öz görevi**

<https://kastamonu.edu.tr/index.php/tr/kurum-felsefesi-tr>

##### **2. Fakülte öz görevi**

<https://gstf.kastamonu.edu.tr/index.php/fakueltemiz/misyon-vizyon>

##### **3. Bölüm öz görevi**

<https://gstf.kastamonu.edu.tr/index.php/boeluemler/seramik-ve-cam>

**2.2b.3 Program eğitim amaçlarının kurumun, fakültenin ve bölümün öz görevleriyle ne ölçüde uyumlu olduğunu ayrı ayrı irdeleyiniz. Program eğitim amaçlarının bileşenleriyle, kurumun, fakültenin ve bölümün öz görevlerinin bileşenleri aralarındaki çapraz ilişkileri açıklayınız. Bu amaçla tablo(lar) kullanmanız önerilir.**

<b>Kurum Öz Görevleri ile Çapraz İlişki Tablosu</b>		
<b>Kurum</b>	<b>Fakülte</b>	<b>Bölüm</b>
Bilimsel düşünceyi temel alan, araştıran, sorun çözebilen, her alanda kendini yenileyen, girişimci ve paylaşımcı, etik değerlere bağlı, farklılıklara saygılı, çevre bilinci gelişmiş, toplumsal konulara duyarlı bireyler yetiştiren; ormancılık ve tabiat turizmi başta olmak üzere ürettiği bilgiyi ve yetiştirdiği iş gücünü insanlığın hizmetine sunarak bölgesel, ulusal ve uluslararası sürdürülebilir kalkınmaya öncülük eden bir üniversitedir.	Fakültemiz, modern dünyanın gereksinimlerini karşılayan, çağdaş eğitim, öğretim anlayışı içinde sanat ve tasarım alanlarında faaliyet göstermek üzere kurulmuştur. Bu faaliyetler doğrultusunda, manevi değerlerine bağlı, topluma ve bilim dünyasına saygılı, araştırmacı, sorgulayıcı, çözümleyici, kavramsal düşünceye sahip, yetkin bakış açısıyla değişen dünya koşullarına uyum sağlayabilen fertlerin inşası için	Üniversite-Sanayi işbirliği ile sektörü ve teknolojik gelişmeleri yakından takip eden program, seramik ve cam alanında öğrencilere bilgi ve becerilerini geliştirebilecekleri ortam ve olanakları sağlayarak sanatın insana ait en üst düzeydeki etkinliklerden biri olduğunu özümseyen evrensel düşünce ve değerlere sahip çağdaş sanatçı adayları yetiştirmek Seramik ve Cam Bölümünün misyonudur. Seramik ve cam alanında

	<p>gerekli deęer ve ortam kořullarının oluřturulması hedeflenmiřtir.</p> <p>Bu baęlamda misyonumuz, yerelden evrensele kapsamlı bilgi birikimiyle donatılmıř, geleneksel ve çağdař sanatların her alanına duyarlı, evrensel çizgide yeni sanat oluřumlarının ortaya çıkmasını hedefleyen, görsel okur- yazarlığı kazanmıř, pozitif dūřünebilen, bilgi ve birikimlerini tüm insanlık yararına kullanabilen katılımcı, paylařımcı, doęaya ve insana saygılı nesiller yetiřtirmektedir.</p>	<p>öęrencilere bilgi ve becerilerini geliřtirebilecekleri ortam ve olanakları saęlayarak, sanatın evrensel dūřünce ve deęerlerine sahip çağdař, nitelikli, konusunda uzman, çözümleri üretip uygulayabilen, ulusal ve uluslararası platformda söz sahibi olabilecek çağdař seramik sanatçıları ve tasarımcıları yetiřtirmeyi hedeflemektedir. Bölgesel kalkınmaya destek olmak amacıyla üniversite sanayi iřbirlięi saęlamak, projeler üretmek ve hayata geçirmek aynı zamanda coęrafyanın doęal zenginliklerine paralel bilimsel ve sanatsal çalıřmalarda bulunmak bölümün hedefleri arasındadır.</p>
<b>Deęerlendirme</b>	Bölümümüz öz görevleri kurum ve fakültemizin öz görevleri ile örtüřmektedir.	

**Tablo 2.2b.3 Kurum Öz Görevleri ile Çapraz İliři Tablosu**

### **2.2c Program Eęitim Amaçlarını Belirleme Yöntemi**

Program eęitim amaçları, piyasanın ihtiyacına yönelik ve TYYC'nin her yıl hazırlamıř ve belirlemiř olduęu kriterler ve geliřen teknoloji esas alınarak öęrenci beklentileri ve öęrencinin hazır bulunmuřluk düzeyine göre belirlenmektedir.

#### **2.2c.1 Programın iç ve dıř paydařlarını sıralayınız.**

<b>İÇ PAYDAŐ LİSTESİ</b>				
<b>Paydař Adı</b>	<b>Neden Paydař</b>	<b>Öncelięi</b>	<b>Etki Düzeyi</b>	<b>Önem Derecesi</b>
Rektörlük	Kamu Hizmeti / Temel Ortak	Yüksek	Yüksek	1
Akademik Personel	Kamu Hizmeti / Temel Ortak	Yüksek	Yüksek	1
İdari Personel	Kamu Hizmeti / Temel Ortak	Yüksek	Yüksek	1

Üniversite Kütüphanesi	Kamu Hizmeti / Yardımcı Ortak	Orta	Orta	2
Sağlık Kültür ve Spor Daire Başkanlığı	Kamu Hizmeti / Yardımcı Ortak	Orta	Yüksek	1
Kastamonu Üniversitesi Turizm Fakültesi	Kamu Hizmeti / Yardımcı Ortak	Orta	Orta	2
Kastamonu Üniversitesi Orman Fakültesi	Kamu Hizmeti / Yardımcı Ortak	Orta	Orta	2

**Tablo 2.2c.1.1 İç Paydaş Listesi**

<b>DIŞ PAYDAŞ LİSTESİ</b>				
<b>Paydaş Adı</b>	<b>Neden Paydaş</b>	<b>Önceliği</b>	<b>Etki Düzeyi</b>	<b>Önem Derecesi</b>
Yükseköğretim Kurulu (YÖK)	Yönlendirme, Koordinasyon, Standart Belirleme vb.	Yüksek	Yüksek	1
TÜBİTAK	Proje Çalışması, vb.	Yüksek	Orta	2
BAP	Proje Çalışması, Ortak Çalışma vb.	Yüksek	Orta	2
Kastamonu Valiliği	Proje Çalışması, Ortak Çalışma vb.	Yüksek	Orta	2
Fabrikalar	Staj yeri	Yüksek	Yüksek	1
Özel Atölyeler	Staj yeri	Yüksek	Yüksek	1
Kültür ve Turizm Bakanlığı (Arkeolojik Kazı Alanları)	Staj yeri	Orta	Orta	2
Erasmus Anlaşmalarının Bulunduğu Mevcut Eğitim Kurumları	Eğitim alma, staj, ortak çalışma vb.	Orta	Orta	2

**Tablo 2.2c.1.2 Dış Paydaş Listesi**

**2.2c.2** Program eğitim amaçlarının iç ve dış paydaşların gereksinimleri dikkate alınarak, nasıl belirlendiğini kanıtlarıyla açıklayınız. Bu amaçla kullanılmış olan yöntem, sistematik olmalı ve somut verilere dayanmalıdır.

- İç paydaşlarla yapılan toplantılar

**Kanıt:**

İç paydaşlarla yapılan toplantılar fiziki olarak kalite odalarında muhafaza edilmektedir ve ayrıca aşağıdaki linkten ulaşılabilir.

[https://gstf.kastamonu.edu.tr/images/kalite/KYS-FRM-125\\_%C4%B0%C3%A7-D%C4%B1%C5%9F\\_Payda%C5%9F\\_Beklenti\\_Formu.pdf](https://gstf.kastamonu.edu.tr/images/kalite/KYS-FRM-125_%C4%B0%C3%A7-D%C4%B1%C5%9F_Payda%C5%9F_Beklenti_Formu.pdf)

- Dış paydaşlarla yapılan toplantılar

**Kanıt:**

1. Kanıtlar fiziki olarak kalite odalarında muhafaza edilmektedir.
2. Eğitime devam eden ve mezun öğrencilerin profesyonel sanat hayatına geçişlerinde onlara destek olmayı amaçlayan kurum ve kuruluşlarla iletişime geçerek seramik ve cam sektörünün ihtiyacı olan iş gücünü karşılamak. Mezun Portalı:

<https://ubys.kastamonu.edu.tr/GTS/Portal/Home/Index>

**2.2d Program Eğitim Amaçlarının Yayınlanması**

**2.2d.1** Program eğitim amaçlarının kolayca erişilebilecek biçimde nerede yayımlanmış olduğunu belirtiniz.

Programın eğitim amaçlarına Kastamonu Üniversitesi Güzel Sanatlar ve Tasarım Fakültesi web sayfası Seramik ve Cam Bölümü sekmesinden, Bologna bilgi paketi veya Kastamonu Üniversitesi eğitim kataloğu sekmelerinden ulaşılabilir.

**Kanıt:**

**1. Kastamonu Üniversitesi Program Çıktıları**

<https://ubys.kastamonu.edu.tr/AIS/OutcomeBasedLearning/Home/Index?id=Udf8ZpHu3g7P1gA95hNnjw!xGGx!!xGGx!&culture=tr-TR>

**2. Kastamonu Üniversitesi Güzel Sanatlar ve Tasarım Fakültesi Seramik ve Cam Bölümü**

<https://gstf.kastamonu.edu.tr/index.php/boeluemler/seramik-ve-cam>

**3. Kastamonu Üniversitesi Bologna bilgi paketi**

<https://bologna.kastamonu.edu.tr/index.php/ic-kontrol2>

## **2.2e Program Eğitim Amaçlarının Güncellenme Yöntemi**

**2.2e.1** Program eğitim amaçlarının iç ve dış paydaşlarının gereksinimleri doğrultusunda hangi aralıklarla ve nasıl güncellendiğini/güncelleneceğini kanıtlarıyla açıklayınız. Bu amaçla kullanılan yöntem, sistematik olmalı ve somut verilere dayanmalıdır.

Türkiye Yükseköğretim Yeterlilikler Çerçevesi (TYYÇ) gereğince yapılan toplantılar sonucunda yayınlanan düzenlemelere göre belirlenmektedir. Ayrıca gelişen teknoloji, seramik-cam ile sanat ve endüstri piyasasının gereksinimleri düşünüülerek güncelleme yapılmaktadır.

## **2.3 Program Eğitim Amaçlarına Ulaşma**

**2.3.a** Program eğitim amaçlarına ulaşıldığını belirlemek ve belgelemek için kullanılan ölçme ve değerlendirme sürecini açıklayınız. Bu amaçla kullanılan ölçme ve değerlendirme süreci, sistematik olmalı ve somut verilere dayanmalıdır. Normal öğretim yanında, ikinci öğretim veya %100 İngilizce ya da %30 İngilizce programlarının da bulunması durumunda, bu süreç normal öğretim ve ikinci öğretim veya İngilizce programları için ayrıştırılmış sonuçlar verecek biçimde uygulanmalıdır.

Ölçme, değerlendirme ve ders izlenceleri Kastamonu Üniversitesi Güzel Sanatlar ve Tasarım Fakültesi Seramik ve Cam Bölümü web sayfasında detaylıca verilmektedir. Bölümün akademik programında bulunan derslerin asgari geçme notu DC ve/veya üstü not alan ve üniversitemiz disiplin yönetmeliğine göre yükümlülüklerini yerine getiren öğrenciler mezun olmaktadır. Geçme notlarının saptanması vize ve final sınavlarında uygulamalı ve klasik (yazılı) sınavlar yapılarak sonuçlandırılmaktadır.

**2.3.b** Bu süreç yardımıyla program eğitim amaçlarına hangi düzeyde ulaşıldığını kanıtlarıyla anlatınız.

Bu süreç yardımı ile program eğitim amaçlarına mezun portalı düzeyinde ulaşılabilir.

## **Ölçüt 3. Program Çıktıları**

**Program Çıktıları:** Öğrencilerin programdan mezun oluncaya kadar kazanmaları gereken bilgi, beceri ve davranışları belirten tanımlardır.

**Ölçme:** Bu ölçüte ilişkin ölçme, program çıktılarına erişim düzeylerini saptamak üzere çeşitli yöntemler kullanılarak yürütülen veri toplama ve düzenleme sürecidir.

**Değerlendirme:** Bu ölçüte ilişkin değerlendirme, ölçmeler sonucu elde edilen bilgilerin, verilerin ve kanıtların çeşitli yöntemler kullanılarak yorumlanması sürecidir. Değerlendirme süreci, program çıktılarına erişim düzeylerini vermeli ve elde edilen sonuçlar programı iyileştirmek üzere alınacak kararlar ve yürütülecek eylemlerde kullanılmalıdır.

**Karmaşık bir Sistem, Süreç, Cihaz veya Ürün:** Çok bileşenli ve çeşitli alt sistemleri içeren ve/veya birden fazla disiplini ilgilendiren, analizi ve tasarımı karmaşık bir problem olan sistem, süreç, cihaz veya ürün.

**Çok Disiplinli Takım Çalışması:** Belirli bir projenin, ödevin veya vaka çalışmasının farklı programlardaki öğrencilerin katılımıyla oluşturulan bir takım tarafından gerçekleştirilmesi. (Çok disiplinli takım çalışması tanımı en az 2 farklı disiplinden programların öğrencilerinin katılımını gerektirir. Farklı program tanımı normal öğretim ve ikinci öğretim programlarını içermez, farklı öğretim dilinde yürütülen programları içermez ve aynı programdaki farklı uzmanlık alanlarını içermez.)

**Farkındalık:** Bir konuda, kulak dolgunluğu seviyesinde haberdar olmak. (Seminerler, konferanslar, duvar ilanları, vb. yöntemler bu amaçla kullanılabilir. Program tarafından bu yöntemlerin uygulandığının ve tüm öğrencilerin bu etkinliklere katıldığının kanıtlanması gereklidir.)

**Bilgi:** Belirli bir konuda, bir ders kapsamında veya doğrudan öğrenci çalışması veya benzeri bir yöntemle eğitilmiş olmak. Bilginin kazandırıldığına sınavlar, ödevler, laboratuvar çalışmaları veya proje çalışmaları gibi yöntemlerle ölçülmesi, değerlendirilmesi ve kanıtlanması gereklidir.

**Beceri:** Belli bir konuda yetkinlik, yeterlik sahibi olmak. Becerinin kazandırıldığına laboratuvar çalışmaları veya proje çalışmaları gibi uygulamalı yöntemlerle ölçülmesi, değerlendirilmesi ve kanıtlanması gereklidir.

### **3.1 Tanımlanan Program Çıktıları**

3.1.1 Tanımlanan program çıktıları burada sıralayınız. Program çıktıları yukarıda verilen tanıma uyumlu ve öğrencilerin mezuniyetlerine kadar edinmeleri beklenen bilgi, beceri ve davranışlardan oluşmalıdır.

#### **Kuramsal-Olgusal**

TYYC-1 - Alana özgü malzeme bilgisi, teknoloji ve üretim tekniklerinin bilgisine sahip olabilmek.

TYYC-2 - Çeşitli tarihsel dönemlere özgü sanat ortamlarını, sanatçıları, sanat yapıtlarını, değişen, dönüşen sanatsal yaklaşımları tarihsel bir süreç içerisinde görerek, aralarındaki bağ ve ilişkiyi kurabilecek olgunluğa erişebilme, aynı zamanda Seramik Tarihi ve Çağdaş Seramik gelişim süreci hakkında bilgi sahibi olabilmek.

TYYC-3 - Sanat kültürü ve estetik konularında bilgiye sahip olabilmek.

TYYC-4 - Seramik Pişirim ve Cam Fırın Tekniklerini uygulama beceri ve bilgisine sahip olabilmek.

TYYC-5 - Seramik ve Cam Programı ile ilgili kimya, malzeme bilimi gibi temel bilimler ve temel mühendislik konularında alanı ile ilgili ön lisans düzeydeki kuramsal ve uygulamalı bilgilere sahip olabilmek.

TYYC-11 - (Yetkinlik) Araştırma yönü kuvvetli sanatsal ve teknolojik gelişmeleri takip ederek, alanına adapte edebilmek.

TYYC-12 - (Yetkinlik) Mesleği ile ilgili estetik değerlerin farkında olarak, her türlü kavramı sanatsal olarak yorumlayıp eserler ortaya koyabilmek.

TYYC-13 - (Yetkinlik) Proje geliştirebilme, sunabilme ve uygulayabilme.

TYYC-14 - (Yetkinlik) Tasarımı uygulamak veya araştırılan konuyu sunmak için gerekli bütün teorik bilgi, çizim dizgeleri ve bilgisayar programlarını bilme, kullanabilme ve bu konudaki yenilikleri takip ederek bağımsız çalışabilme.

## **BECERİLER**

### **Bilişsel-Uygulamalı**

TYYC-6 - Alanıyla ilgili sanatsal ve endüstriyel üretim yapabilme, seramik dekor teknikleri bilgi ve becerisine sahip olabilme.

TYYC-7 - Sanatın temel ilkeleri üzerine bilgi sahibi olarak, bunları sanat çalışmalarında uygulayabilme becerisine sahip olabilme.

TYYC-8 - Seramik ve cam sanat eserinin sayısal ortamda tasarımı için gerekli olan güncel bilgisayar yazılımı ile birlikte bilişim ve iletişim teknolojilerini kullanabilme.

TYYC-9 - Seramik ve cam sanat eserinin yapım sürecinde karşılaşılabilecek, öngörülemeyen karmaşık sorunların çözümünde bireysel ve ekip üyesi olarak sorumluluk alabilme.

TYYC-10 - Tek başına veya grup içinde üretken çalışabilme.

TYYC-11 - (Yetkinlik) Araştırma yönü kuvvetli sanatsal ve teknolojik gelişmeleri takip ederek, alanına adapte edebilme.

TYYC-12 - (Yetkinlik) Mesleği ile ilgili estetik değerlerin farkında olarak, her türlü kavramı sanatsal olarak yorumlayıp eserler ortaya koyabilme.

TYYC-13 - (Yetkinlik) Proje geliştirebilme, sunabilme ve uygulayabilme.

TYYC-14 - (Yetkinlik) Tasarımı uygulamak veya araştırılan konuyu sunmak için gerekli bütün teorik bilgi, çizim dizgeleri ve bilgisayar programlarını bilme, kullanabilme ve bu konudaki yenilikleri takip ederek bağımsız çalışabilme.

## **YETKİNLİKLER**

### **Bağımsız Çalışabilme ve Sorumluluk Alabilme Yetkinliği**

TYYC-11 - (Yetkinlik) Araştırma yönü kuvvetli sanatsal ve teknolojik gelişmeleri takip ederek, alanına adapte edebilme.

TYYC-12 - (Yetkinlik) Mesleği ile ilgili estetik değerlerin farkında olarak, her türlü kavramı sanatsal olarak yorumlayıp eserler ortaya koyabilme.

TYYC-13 - (Yetkinlik) Proje geliştirebilme, sunabilme ve uygulayabilme.

TYYC-14 - (Yetkinlik) Tasarımı uygulamak veya araştırılan konuyu sunmak için gerekli bütün teorik bilgi, çizim dizgeleri ve bilgisayar programlarını bilme, kullanabilme ve bu konudaki yenilikleri takip ederek bağımsız çalışabilme.

### **Öğrenme Yetkinliği**

TYYC-11 - (Yetkinlik) Araştırma yönü kuvvetli sanatsal ve teknolojik gelişmeleri takip ederek, alanına adapte edebilme.

TYYC-12 - (Yetkinlik) Mesleği ile ilgili estetik değerlerin farkında olarak, her türlü kavramı sanatsal olarak yorumlayıp eserler ortaya koyabilme.

TYYC-13 - (Yetkinlik) Proje geliştirebilme, sunabilme ve uygulayabilme.

TYYC-14 - (Yetkinlik) Tasarımı uygulamak veya araştırılan konuyu sunmak için gerekli bütün teorik bilgi, çizim dizgeleri ve bilgisayar programlarını bilme, kullanabilme ve bu konudaki yenilikleri takip ederek bağımsız çalışabilme.

### **İletişim ve Sosyal Yetkinlik**

TYYC-11 - (Yetkinlik) Araştırma yönü kuvvetli sanatsal ve teknolojik gelişmeleri takip ederek, alanına adapte edebilme.

TYYC-12 - (Yetkinlik) Mesleği ile ilgili estetik değerlerin farkında olarak, her türlü kavramı sanatsal olarak yorumlayıp eserler ortaya koyabilme.

TYYC-13 - (Yetkinlik) Proje geliştirebilme, sunabilme ve uygulayabilme.

TYYC-14 - (Yetkinlik) Tasarımı uygulamak veya araştırılan konuyu sunmak için gerekli bütün teorik bilgi, çizim dizgeleri ve bilgisayar programlarını bilme, kullanabilme ve bu konudaki yenilikleri takip ederek bağımsız çalışabilme.

### **Alana Özgü Yetkinlik**

TYYC-11 - (Yetkinlik) Araştırma yönü kuvvetli sanatsal ve teknolojik gelişmeleri takip ederek, alanına adapte edebilme.

TYYC-12 - (Yetkinlik) Mesleği ile ilgili estetik değerlerin farkında olarak, her türlü kavramı sanatsal olarak yorumlayıp eserler ortaya koyabilme.

TYYC-13 - (Yetkinlik) Proje geliştirebilme, sunabilme ve uygulayabilme.

TYYC-14 - (Yetkinlik) Tasarımı uygulamak veya araştırılan konuyu sunmak için gerekli bütün teorik bilgi, çizim dizgeleri ve bilgisayar programlarını bilme, kullanabilme ve bu konudaki yenilikleri takip ederek bağımsız çalışabilme.

### **3.1.2 Program çıktılarının ilgili akreditasyon kuruluşunun çıktılarının tümünü eksiksiz bir biçimde nasıl kapsadığını gösteriniz.**

Alanla ilgili akreditasyon kurulu bulunmadığından Program çıktılarının diğer ilgili akreditasyon kuruluşunun çıktıları ile ölçümü yapılamamaktadır.

### **3.1.3 Program çıktılarının program eğitim amaçlarıyla uyumunu irdeleyiniz ve program eğitim amaçlarına erişilmesini nasıl desteklediğini aralarındaki ilişkileri kullanarak açıklayınız.**

Üniversite-Sanayi işbirliği ile sektörü ve teknolojik gelişmeleri yakından takip eden program, seramik ve cam alanında öğrencilere bilgi ve becerilerini geliştirebilecekleri ortam ve olanakları sağlayarak sanatın insana ait en üst düzeydeki etkinliklerden biri olduğunu özümseyen evrensel düşünce ve değerlere sahip çağdaş sanatçı adayları yetiştirmek Seramik ve Cam Bölümünün misyonudur. İlgili alanda öğrencilere bilgi ve becerilerini geliştirebilecekleri ortam ve olanakları sağlayarak, sanatın evrensel düşünce ve değerlerine sahip çağdaş, nitelikli, konusunda uzman, çözüm üretip uygulayabilen, ulusal ve uluslararası platformda söz sahibi olabilecek seramik sanatçıları ve tasarımcıları yetiştirmeyi amaçlamaktadır. Bölgesel kalkınmaya destek olmak amacıyla üniversite sanayi işbirliği sağlamak, projeler üretmek ve hayata geçirmek aynı zamanda coğrafyanın doğal zenginliklerinden biri olan Kastamonu kilinin

kullanılması ve yaygınlaştırılmasına yönelik bilimsel ve sanatsal çalışmalarda bulunmak bölümün hedefleri arasındadır.

PROGRAM ÇIKTILARI	EĞİTİM AMAÇLARI
<p><b>Kuramsal-Olgusal</b></p> <ul style="list-style-type: none"><li>• TYYC-1 - Alana özgü malzeme bilgisi, teknoloji ve üretim tekniklerinin bilgisine sahip olabilme.</li><li>• TYYC-2 - Çeşitli tarihsel dönemlere özgü sanat ortamlarını, sanatçıları, sanat yapıtlarını, değişen, dönüşen sanatsal yaklaşımları tarihsel bir süreç içerisinde görerek, aralarındaki bağı ve ilişkiyi kurabilecek olgunluğa erişebilme, aynı zamanda Seramik Tarihi ve Çağdaş Seramik gelişim süreci hakkında bilgi sahibi olabilme.</li><li>• TYYC-3 - Sanat kültürü ve estetik konularında bilgiye sahip olabilme.</li><li>• TYYC-4 - Seramik Pişirim ve Cam Fırın Tekniklerini uygulama beceri ve bilgisine sahip olabilme.</li><li>• TYYC-5 - Seramik ve Cam Programı ile ilgili kimya, malzeme bilimi gibi temel bilimler ve temel mühendislik konularında alanı ile ilgili ön lisans düzeydeki kuramsal ve uygulamalı bilgilere sahip olabilme.</li><li>• TYYC-11 - (Yetkinlik) Araştırma yönü kuvvetli sanatsal ve teknolojik gelişmeleri takip ederek, alanına adapte edebilme.</li><li>• TYYC-12 - (Yetkinlik) Mesleği ile ilgili estetik değerlerin farkında olarak, her türlü kavramı sanatsal olarak yorumlayıp eserler ortaya koyabilme.</li><li>• TYYC-13 - (Yetkinlik) Proje geliştirebilme, sunabilme ve uygulayabilme.</li><li>• TYYC-14 - (Yetkinlik) Tasarımı uygulamak veya araştırılan konuyu</li></ul>	<ul style="list-style-type: none"><li>• Plastik sanatların (resim, heykel, seramik, geleneksel sanatlar) tarihsel süreçlerine ve alana ilişkin kuramsal bilgiye hâkim olması,</li><li>• İnsan ve toplum bilimleri (estetik, sanat tarihi, antropoloji, ontoloji, etimoloji, sosyoloji, felsefe, edebiyat vb.) gibi spesifik alanların bilgisini bireysel üretim süreçlerine entegre edebilme yetisi,</li><li>• Çizdiği ya da taslağını yaptığı bir tasarımı doğru malzeme (kullanılan kıl, sır vb.), teknik ve plastik öğeleri tercih ederek uygulayabilme ve sonuçlandırabilme becerisi,</li><li>• Seramik ve Cam eserlerin üretimini yaparken özgünlük, güncellik ve yenilikçilik gibi seramik ve cam sanatçısı olmanın temel unsurlarını oluşturacak kavramları benimsemesi,</li><li>• Ürettiği eserlerin sergileme yöntemlerine hâkim olma (müze, galeri, kamusal alan vb.) ve doğru izleyici kitlesine ulaştırabilme yetkinliği,</li><li>• Üretim süreçlerinde multidisipliner bir çalışma anlayışına sahip olma becerisi,</li><li>• İlgili sanat alanının içindeki alt disiplinlerle (heykel tasarım, takı tasarım, endüstriyel tasarım vb.) etkileşim halinde olabilme ve uygulayabilme becerisi,</li><li>• Bir Seramik ve Cam sanatçısı olarak uluslararası düzeyde çalışmaları ve organizasyonları takip etmesi,</li><li>• Seramik ve Cam disiplinine yönelik, endüstriyel gelişmeler ve fabrikasyon</li></ul>

<p>sunmak için gerekli bütün teorik bilgi, çizim dizgeleri ve bilgisayar programlarını bilme, kullanabilme ve bu konudaki yenilikleri takip ederek bağımsız çalışabilme.</p> <p><b>BECERİLER</b></p> <p><b>Bilişsel-Uygulamalı</b></p> <ul style="list-style-type: none"><li>• TYYC-6 - Alanıyla ilgili sanatsal ve endüstriyel üretim yapabilme, seramik dekor teknikleri bilgi ve becerisine sahip olabilme.</li><li>• TYYC-7 - Sanatın temel ilkeleri üzerine bilgi sahibi olarak, bunları sanat çalışmalarında uygulayabilme becerisine sahip olabilme.</li><li>• TYYC-8 - Seramik ve cam sanat eserinin sayısal ortamda tasarımı için gerekli olan güncel bilgisayar yazılımı ile birlikte bilişim ve iletişim teknolojilerini kullanabilme.</li><li>• TYYC-9 - Seramik ve cam sanat eserinin yapım sürecinde karşılaşılabilecek, öngörülemeyen karmaşık sorunların çözümünde bireysel ve ekip üyesi olarak sorumluluk alabilme.</li><li>• TYYC-10 - Tek başına veya grup içinde üretken çalışabilme.</li><li>• TYYC-11 - (Yetkinlik) Araştırma yönü kuvvetli sanatsal ve teknolojik gelişmeleri takip ederek, alanına adapte edebilme.</li><li>• TYYC-12 - (Yetkinlik) Mesleği ile ilgili estetik değerlerin farkında olarak, her türlü kavramı sanatsal olarak yorumlayıp eserler ortaya koyabilme.</li><li>• TYYC-13 - (Yetkinlik) Proje geliştirebilme, sunabilme ve uygulayabilme.</li><li>• TYYC-14 - (Yetkinlik) Tasarımı uygulamak veya araştırılan konuyu sunmak için gerekli bütün teorik bilgi, çizim dizgeleri ve bilgisayar programlarını bilme, kullanabilme ve bu konudaki yenilikleri takip ederek bağımsız çalışabilme.</li></ul> <p><b>YETKİNLİKLER</b></p> <ul style="list-style-type: none"><li>• Bağımsız Çalışabilme ve</li></ul>	<p>üretim hâkim olma ve üretim sürecine adapte edebilme kabiliyeti,</p> <ul style="list-style-type: none"><li>• Seramik ve Cam disiplinine yönelik (Teknik Resim, maket), bilişim teknolojileri (Dijital çizim, modelleme vs.) üretime hâkim olma ve üretim sürecine adapte edebilme kabiliyeti,</li><li>• Toplumun tüm organlarıyla iletişim kurabilme ve toplumsal duyarlılık konusunda farkındalık yaratacak projeler üretebilmesi.</li></ul>
--	--

#### Sorumluluk Alabilme Yetkinliđi

- TYYC-11 - (Yetkinlik) Arařtırma yönü kuvvetli sanatsal ve teknolojik geliřmeleri takip ederek, alanına adapte edebilme.
- TYYC-12 - (Yetkinlik) Mesleđi ile ilgili estetik deđerlerin farkında olarak, her türlü kavramı sanatsal olarak yorumlayıp eserler ortaya koyabilme.
- TYYC-13 - (Yetkinlik) Proje geliřtirebilme, sunabilme ve uygulayabilme.
- TYYC-14 - (Yetkinlik) Tasarımı uygulamak veya arařtırılan konuyu sunmak için gerekli bütün teorik bilgi, çizim dizgeleri ve bilgisayar programlarını bilme, kullanabilme ve bu konudaki yenilikleri takip ederek bađımsız çalışabilme.

#### Öđrenme Yetkinliđi

- TYYC-11 - (Yetkinlik) Arařtırma yönü kuvvetli sanatsal ve teknolojik geliřmeleri takip ederek, alanına adapte edebilme.
- TYYC-12 - (Yetkinlik) Mesleđi ile ilgili estetik deđerlerin farkında olarak, her türlü kavramı sanatsal olarak yorumlayıp eserler ortaya koyabilme.
- TYYC-13 - (Yetkinlik) Proje geliřtirebilme, sunabilme ve uygulayabilme.
- TYYC-14 - (Yetkinlik) Tasarımı uygulamak veya arařtırılan konuyu sunmak için gerekli bütün teorik bilgi, çizim dizgeleri ve bilgisayar programlarını bilme, kullanabilme ve bu konudaki yenilikleri takip ederek bađımsız çalışabilme..

#### İletiřim ve Sosyal Yetkinlik

- TYYC-11 - (Yetkinlik) Arařtırma yönü kuvvetli sanatsal ve teknolojik geliřmeleri takip ederek, alanına adapte edebilme.
- TYYC-12 - (Yetkinlik) Mesleđi ile ilgili estetik deđerlerin farkında olarak, her türlü kavramı sanatsal olarak yorumlayıp eserler ortaya koyabilme.

<ul style="list-style-type: none"> <li>• TYYC-13 - (Yetkinlik) Proje geliřtirebilme, sunabilme ve uygulayabilme.</li> <li>• TYYC-14 - (Yetkinlik) Tasarımı uygulamak veya arařtırılan konuyu sunmak için gerekli bütün teorik bilgi, çizim dizgeleri ve bilgisayar programlarını bilme, kullanabilme ve bu konudaki yenilikleri takip ederek bağımsız çalışabilme..</li> </ul> <p><b>Alana Özgü Yetkinlik</b></p> <ul style="list-style-type: none"> <li>• TYYC-11 - (Yetkinlik) Arařtırma yönü kuvvetli sanatsal ve teknolojik geliřmeleri takip ederek, alanına adapte edebilme.</li> <li>• TYYC-12 - (Yetkinlik) Mesleęi ile ilgili estetik deęerlerin farkında olarak, her türlü kavramı sanatsal olarak yorumlayıp eserler ortaya koyabilme.</li> <li>• TYYC-13 - (Yetkinlik) Proje geliřtirebilme, sunabilme ve uygulayabilme.</li> <li>• TYYC-14 - (Yetkinlik) Tasarımı uygulamak veya arařtırılan konuyu sunmak için gerekli bütün teorik bilgi, çizim dizgeleri ve bilgisayar programlarını bilme, kullanabilme ve bu konudaki yenilikleri takip ederek bağımsız çalışabilme.</li> </ul>	
<p><b>Açıklamalar</b></p>	<p>Program çıktıları program eğitim amaçlarıyla uyuşmaktadır.</p>

### **3.1.4 Program çıktılarını belirleme yöntemini anlatınız.**

Program çıktıları Türkiye Yükseköğretim Yeterlikler Çerçevesi Programı dikkate alınarak dış paydaşların (Sektör, Sanat Atölyeleri, Eğitim kurumları vb.) beklentileri üzerinden belirlenmektedir.

### **3.1.5 Program çıktılarını dönemsel olarak gözden geçirme ve güncelleme yöntemini anlatınız.**

Türkiye Yükseköğretim Yeterlilikler Çerçevesi (TYYC) gereğince yapılan toplantılar sonucunda yayınlanan düzenlemelere, standartlara ve öğrencilerin hazır bulunuşluklarına ve dış paydaş beklentileri dikkate alınarak güncelleme yapılmaktadır.

## **3.2 Program Çıktılarının Ölçme ve Deęerlendirme Süreci**

**3.2.1 Program çıktılarının her biri için çıktı bileşenleri temelinde ayrı ayrı olmak üzere, sağlanma düzeyini dönemsel olarak belirlemek ve belgelemek için kullanılan ölçme ve deęerlendirme sürecini anlatınız. Bu amaçla kullanılan ölçme ve deęerlendirme süreci**

sistematiik olmalı, doğrudan ölçüm yöntemlerinin kullanımına imkân verecek biçimde, ağırlıklı olarak öğrenci çalışmalarına ve somut verilere dayanmalıdır. Yalnızca anketler ve/veya öğrenci ders başarı notları gibi, dolaylı ölçüm yöntemlerine dayalı süreçler yeterli sayılmayacaktır. Normal öğretim yanında ikinci öğretim programının da bulunması durumunda, bu süreç normal öğretim ve ikinci öğretim programları için ayrıştırmış sonuçlar verecek biçimde uygulanmalıdır.

Ölçme ve Değerlendirme süreci uygulamalı çalışmalar yapılması nedeni ile öğrencilerin dönem içerisinde ortaya koyduğu çalışmalar, ödev, sunu, portfolyo, çalışma raporu gibi belgelerle arşivlenmektedir. Teorik derslerde ise ucu açık sorular, çoktan seçmeli sorular, araştırma ödevleri, soru-cevap ve quizler arşivlenmektedir.

### **3.2.2** Bu sürecin işletildiğine yönelik kanıtlarınızı sununuz.

Sınav dokümanları, staj dosyaları ve devam çizelgeleri arşivlenmektedir.

### **Kanıt :**

#### **- Program Çıktılarının Ölçme ve Değerlendirme Süreci**

Fiziki arşiv odalarında saklanmaktadır.

### **3.3 Program Çıktılarına Ulaşma**

3.3.1 Her bir program çıktısı için çıktı bileşenleri temelinde ayrı ayrı olmak üzere, mezuniyet aşamasına gelmiş olan her bir öğrencinin o program çıktısına ne düzeyde ulaştığını açıklayınız ve bu amaçla kurulmuş olan ölçme ve değerlendirme sisteminden elde edilen somut kanıtları özetleyiniz.

Mezuniyet aşamasındaki öğrencilerin yaptıkları uygulamalar, projeler ve nihai ürünler ile program çıktılarına ulaştıkları düşünülmektedir. Ayrıca yapılan/yapılacak olan anketler ile program çıktılarına ne düzeyde ulaştıkları ölçülmektedir.

### **Ölçüt 4. Sürekli İyileştirme**

4.1.1 Kurulan ölçme ve değerlendirme sistemleri aracılığı ile somut verilere dayalı olarak belirlenen sorunları ve bu sorunları gidermek için programla ilgili yaptığınız sürekli iyileştirme çalışmalarını kanıtlarıyla açıklayınız. Bu kanıtlar, sürekli iyileştirme için oluşturulan çözüm önerilerinin, bu önerileri uygulamaya alan sorumluların, bu uygulamaların gerçekleştirilme zamanlarının, gerçekleştirilenlerin izlenmesinin ve yapılan iyileştirmelerin yeterlilik değerlendirilmesinin kayıtlarıdır.

- Bölüm adı Değişikliği
- Müfredat Güncellemesi: 2018 ve 2021 yıllarında müfredatlarımız güncellenmiştir.
- Seçmeli Ders Havuzunun Genişletilmesi: 2021 yılında seçmeli ders havuzu gözden geçirildi. Bologna bilgi paketleri güncellendi.
- Projeler

**Kanıt :****- Proje Kod ve İsimleri**

	<b>Proje Kodu</b>	<b>Proje İsmi (Sonuçlanan)</b>
TÜBİTAK/2209-A	1919B012224607	Pişmiş Seramik Ürün Atıklarının Agrega Katkısı Olarak Seramik Bünyelerde Kullanımı
TÜBİTAK/2209-B	1139B412100974	İlgaz Kilinin Duvar Karosu Bünyelerinde Kullanımının Araştırılması.
TÜBİTAK/2209-B	1139B412100860	Mermer Atıklarının Duvar Karosu Bünyelerinde Kullanımının Araştırılması.
KÜ-BAP01	2021-34	Mermer Atıkları Kullanılarak Üretilen Kristal Sırların Özellikleri ve Karakterizasyonu.
KÜ-BAP01	2020-57	Demir-Çelik Atıklarının Artistik Seramik Sırlarında Değerlendirilmesi.
KÜ-HIZDES	2021-15	Sodyum Florosilikatdan Termal Çöktürme Yoluyla Sentezlenen Sodyum Flüorürün Karakterizasyonu ve Yüzey Özellikleri.
KÜ-BAP01	2020-62	Seramik Lüster Sırlarında Metal Parçacıkların Oluşum Mekanizması.
KÜ-BAP01	2019-37	Y, Ce-Stabilize Zirkonya Seramik Nanokompozitlerin Sentezi, Yapısı ve Sinterlenme Davranışları.
KÜ-BAP01	2019-42	Kastamonu Kili Kullanarak Yüksek Dayanımlı Kil Bazlı Jeopolimer Kompozitlerin Geliştirilmesi.
KÜ-HIZDES	2019	Yapı Malzemesi Ürünlerinde Kullanılmak Üzere Keten Liflerinin Kıl Nano Partiküllerle Kaplanması.
KÜ-HIZDES	2019	Elektronik Malzemelerde Kullanım İçin Sodyum Siliko-Florür Tozunun Sentezi Ve Karakterizasyonu
KÜ-BAP01	2018-60	Yüksek Saflıkta Zirkonya-Müllit Nanokompozitlerin Sol-Jel Yöntemi ile Üretimi.
KÜ-BAP01	2018-46	Sodyum Hekzafluorosilikat (Na <sub>2</sub> SiF <sub>6</sub> ) Sanatsal ve Endüstriyel Sırlarda Kullanımının Araştırılması.
KÜ-BAP01	2018-68	İlgaz Dağı ve Bölgesi Killerinin Seramik Bünyelerde Kullanımı.
KÜ-HIZDES	2018	İki Farklı Kil Mineralinin Karakterizasyon Çalışmaları
KÜ-HIZDES	2018	Kompozit Malzemelerde Kullanılacak Doğal Fiberlerin Karakterizasyon Çalışmaları.
KÜ-BAP01	2017-14	Kastamonu Bölgesi Kilinin Seramik Astarlarda Kullanılmasının Araştırılması.
KÜ-BAP01	2016-3	Kastamonu Bölgesi Kilinin Stoneware Sır ve Bünyelerinde Değerlendirilmesi.

KÜ-BAP05	2016-2	Kastamonu Üniversitesi Rektörlük Binası İç Mekân Seramik Pano Uygulamaları.
----------	--------	--

4.2.1 Yapılan sürekli iyileştirme çalışmalarının, başta Ölçüt 2 ve Ölçüt 3 ile ilgili alanlar olmak üzere, programın gelişmeye açık tüm alanları ile ilgili, sistematik bir biçimde toplanmış, somut verilere dayalı olduğunu kanıtlarıyla açıklayınız.

Sergiler, konferanslar, atölye çalışmaları (workshop) ve seminerler yapılmaktadır.

**Kanıt:**

Kastamonu Üniversitesi Güzel Sanatlar ve Tasarım Fakültesi web sitesi haber linkleri

<https://www.kastamonu.edu.tr/index.php/tr/bilgi/universite-haberleri/5808-kastamonu-universitesi-ev-sahipliginde-ecoprint-in-nature-projesinin-dorduncu-aktivitesi-tamamlandi>

<https://gstf.kastamonu.edu.tr/index.php/component/content/article/seramik-ve-cam-boeluemue-oegretim-ueyesi-doc-f-muejde-goekbel-yavuzoglu-ab-projesinde-arastirmaci-olarak-goerev-aldi?catid=2&Itemid=101>

<https://gstf.kastamonu.edu.tr/index.php/component/content/article/seramik-ve-cam-boeluem-baskani-prof-seyhan-yilmaz-tuebitak-4008-gueclue-anne-gueclue-ozel-birey-projesinde-egitmen-olarak-yer-aldi?catid=2&Itemid=101>

<https://gstf.kastamonu.edu.tr/index.php/component/content/article/seramik-ve-cam-boeluemue-oegrencilerinden-yil-sonu-sergisi?catid=2&Itemid=101>

<https://gstf.kastamonu.edu.tr/index.php/component/content/article/seramik-ve-cam-boeluemue-seramik-sanatcisi-georgi-pachkoriayi-agirladi?catid=2&Itemid=101>

<https://gstf.kastamonu.edu.tr/index.php/component/content/article/seramik-ve-cam-boeluemue-oegretim-ueyelerinden-muezeler-haftasinda-konferans-ve-kil-ile-sekillendirme-etkinligi?catid=2&Itemid=101>

<https://gstf.kastamonu.edu.tr/index.php/component/content/article/seramik-ve-cam-boeluemue-oegretim-ueyelerinin-hazerbey-koleji-oegrencileri-ile-soylesisi?catid=2&Itemid=101>

<https://gstf.kastamonu.edu.tr/index.php/component/content/article/sibel-kibardan-seramik-beyinler-kisisel-sergisi?catid=2&Itemid=101>

<https://gstf.kastamonu.edu.tr/index.php/component/content/article/seramik-ve-cam-boeluemue-oegretim-ueyelerinin-orhan-saik-goekyay-guzel-sanatlar-lisesi-oegrencileri-ile-soylesisi?catid=2&Itemid=101>

<https://gstf.kastamonu.edu.tr/index.php/component/content/article/fakueltemiz-seramik-ve-cam-boeluemue-oegretim-ueyesi-prof-seyhan-yilmaz-ortaoegretim-kurumlarinda-goerev-yapan-yoenetici-ve-oegretmenlere-yoenelik-30-nisan-2024-tarihinde-sanata-tutunmak-konulu-seminer-verdi?catid=2&Itemid=101>

<https://gstf.kastamonu.edu.tr/index.php/component/content/article/tuebitak-2209-a-ueniversite-oegrencileri-arastirma-projeleri-destekleme-programi-2023-2-doeneminde-fakueltemizden-4-proje-desteklenmeye-hak-kazandi?catid=2&Itemid=101>

<https://gstf.kastamonu.edu.tr/index.php/component/content/article/fakueltemiz-seramik-ve-cam-boeluemue-oegrencilerimizden-bueyuek-basari?catid=2&Itemid=101>

<https://gstf.kastamonu.edu.tr/index.php/component/content/article/8-mart-duenya-kadinlar-guenue-kadin-akademisyenler-sergisi-acilisi-yapildi?catid=2&Itemid=101>

<https://gstf.kastamonu.edu.tr/index.php/component/content/article/fakueltemiz-oegrencileri-artankarayi-ziyaret-etti?catid=2&Itemid=101>

<https://gstf.kastamonu.edu.tr/index.php/component/content/article/seramik-ve-cam-boeluemuemuezen-sanat-performansi?catid=2&Itemid=101>

<https://gstf.kastamonu.edu.tr/index.php/component/content/article/seramik-ve-cam-boeluemue-oegretim-ueyesi-prof-seyhan-yilmaz-10-milletlerarasi-tuerk-halk-kueltuerue-kongresine-katildi?catid=2&Itemid=101>

<https://gstf.kastamonu.edu.tr/index.php/component/content/article/seramik-ve-cam-boeluemue-oegretim-ueyesi-prof-seyhan-yilmaz-cumhuriyet-ve-tuerk-kadini-isimli-panele-katildi?catid=2&Itemid=101>

<https://gstf.kastamonu.edu.tr/index.php/component/content/article/seramik-ve-cam-boeluemue-oegrencileri-kasaba-koeyuende-bulunan-mahmut-bey-camii-vakif-hamami-cifte-hamam-ile-talipler-koeyuende-bulunan-ruestem-pasa-menekse-benefse-camiini-ziyaret-etti?catid=2&Itemid=101>

<https://gstf.kastamonu.edu.tr/index.php/component/content/article/fakueltemiz-seramik-ve-cam-boeluemue-taskoeprue-ilcesine-tarihi-ve-kueltuerel-gezi-duezenledi?catid=2&Itemid=101>

<https://gstf.kastamonu.edu.tr/index.php/component/content/article/fakueltemiz-seramik-ve-cam-boeluemue-vedat-tek-kueltuer-merkezi-ile-muezeleri-ziyaret-etti?catid=2&Itemid=101>

<https://gstf.kastamonu.edu.tr/index.php/component/content/article/doc-firdevs-muejde-goekbelden-seramik-restorasyonu-konulu-soeylesi?catid=2&Itemid=101>

<https://gstf.kastamonu.edu.tr/index.php/component/content/article/seramik-ve-cam-boeluemue-bahara-merhaba-oegrenci-sergisi-acildi?catid=2&Itemid=101>

<https://gstf.kastamonu.edu.tr/index.php/component/content/article/doc-fulden-sara-wissingerin-the-arabesque-tango-konulu-konferans?catid=2&Itemid=101>

<https://gstf.kastamonu.edu.tr/index.php/component/content/article/kastamonu-toki-ilkoegretim-okulu-okul-oencesi-oegrencileri-seramik-ve-cam-boeluemuende-camur-torna-egitimi-aldilar?catid=2&Itemid=101>

## **Ölçüt 5. Eğitim Planı**

Yerel Kredi: Bir kredi yarıyıl boyunca, her hafta düzenli olarak verilen bir saatlik (50 dakika) teorik dersin ya da yapılan her iki saatlik uygulama, pratik veya laboratuvar çalışmalarının eğitim yüküne eşdeğerdir.

AKTS Kredisi: Avrupa Kredi Transfer Sisteminde tanımlanan kredi.

### **5.1 Eğitim Planı (Müfredat)**

5.1.1 Eğitim planını Tablo 5.1 ve Tablo 5.2'yi doldurarak veriniz. Bu tabloları doldururken yeteri kadar satır ekleyebilirsiniz. Tablo 5.1'deki "Matematik ve Temel Bilimler" kategorisinin genellikle 1. sınıf ve kısmen 2. sınıftaki ve genellikle Fizik, Kimya, Biyoloji, İstatistik gibi temel bilimler ve matematik bölümlerinden alınan derslerle karşılanması beklenmektedir. "Mesleki Konular" kategorisinin ise, genellikle 2. sınıfta başlayan ve üst sınıflarda yoğunlaşan derslerle karşılanması beklenmektedir. Bu tabloda yer alan her dersin kredisinin mümkünse bu tabloda yer alan kategorilerden yalnız birinin altında yer alması beklenmektedir. Ancak, özel nitelikli birkaç dersin kredileri birden fazla kategori altına bölüştürülebilir. Bu durum ders dosyalarında yer alacak kanıtlarla desteklenmelidir.

Bölümümüzün Temel Bilimler dersleri KUZEM üzerinden yürütülmektedir. Müfredatımızdaki diğer dersler mesleki ders kategorisine girmektedir. (Bakınız Tablo 5.1 ve 5.2)

5.1.2 Eğitim planının, öğrenciyi meslek kariyerine veya aynı disiplinde eğitimini sürdürmeye nasıl hazırladığını, program eğitim amaçlarına ve program çıktılarına erişimi nasıl desteklediğini açıklayınız. Burada, eğitim planında yer alan her dersin, program eğitim amaçları ve program çıktıları bileşenlerine katkılarını gösteren bir tablo kullanılması önerilir. Program çıktılarının her biri için, o çıktıyı tüm öğrencilere edindirmek amacıyla programda kullanılan yaklaşım ve uygulamaları ayrıntılı olarak açıklayınız.

Anlatım, soru-cevap, alıştırmaya, problem çözümü, gözlem, gösteri, uygulama, proje tasarımı, tartışma, eleştiri, yorum vb. gibi yöntemler ile yaklaşımlar uygulanmaktadır.

5.1.3 Eğitim planının Ölçüt 10'da verilen disipline özgü bileşenleri içerdiğini gösteriniz.

Ölçüt 10: Program eğitim planı, dersler, ölçme-değerlendirme yöntemleri aracılığıyla programa özgü ölçütlerin nasıl sağlandığını anlatınız.

Uygulamalı Derslerde yapılan ders ve projelerin içeriğine göre ölçme değerlendirme kriterleri belirlenmektedir. Örneğin Seramik şekillendirme yöntemleri-I dersinde Tasarım % 10, Maket % 10, Şekillendirme % 10, Rötüş % 10, Bisküvi Pişirimi % 10, Uygun renk seçimi % 10, Sırlama ve sır hataları % 10, İlk tasarım ve makete uygunluk % 10, Yaratıcılık % 10, Bitmiş çalışma % 10 şeklinde ölçme değerlendirme kriterleri belirlenmekte ve değerlendirmeler bu oranlara göre yapılmaktadır.

**Kanıt :**

**Ölçme Değerlendirme**

- Derslerin ölçme değerlendirme kriterleri tablolar halinde ekte yer almaktadır (bakınız Ek 5.1.3). Her derse ait güncel değerlendirme ölçeceği ilgili derse göre hazırlanmaktadır.

**5.1.4 Eğitim planında yer alan tüm derslerin (bölüm dışı dersler dahil) izlencelerini, belirtilen formata uygun olarak, Ek I.1’de veriniz.**

Eğitim planında yer alan tüm derslerin (bölüm dışı dersler dahil) izlencelerini, belirtilen formata uygun olarak, Ek I.1’de verilmiş olup Kastamonu Üniversitesi Eğitim Kataloğu Güzel Sanatlar ve Tasarım Fakültesi Seramik ve Cam Bölümü Program öğretim planı sekmesinden de ulaşılabilir.

1. Eğitim planında yer alan tüm derslerin (bölüm dışı dersler dahil) izlenceleri

**Kanıt:**

<https://ubys.kastamonu.edu.tr/AIS/OutcomeBasedLearning/Home/Index?id=Udf8ZpHu3g7P1gA95hNnjw!xGGx!!xGGx!&culture=tr-TR#>

**Tablo 5.1 Lisans 2016/2018 Öğretim Planı ve 2021 Öğretim Planı**

2016/2018 ÖĞRETİM PLANI						
Ders Kodu	Ders Adı <sup>(1)</sup>	Öğretim Dili	AKTS Kredisi			
			T	U	K	AKTS
<b>1. Yarıyıl</b>						
TSE 101	Temel Tasarım-I	Türkçe	6	2	7	10
SER 101	Seramik Şekillendirme Yöntemleri-I	Türkçe	2	2	3	6
SER 103	Desen-I	Türkçe	2	2	3	4
SER 105	Teknik Resim ve Perspektif	Türkçe	2	1	2.5	4
AIITL 101	Atatürk İlkeleri ve İnkılap Tarihi-I	Türkçe	2	0	2	2
TDL 103	Türk Dili-I	Türkçe	2	0	2	2
YDL 105	Yabancı Dil-I (İngilizce)	İngilizce	2	0	2	2
<b>2. Yarıyıl</b>						
TSE 102	Temel Tasarım-II	Türkçe	6	2	7	10
SER 102	Seramik Şekillendirme Yöntemleri-II	Türkçe	2	2	3	6
SER 104	Seramik Kimyası	Türkçe	2	0	2	2

SER 110	Desen-II	Türkçe	2	2	3	4
AIITL 102	Atatürk İlkeleri ve İnkılap Tarihi-II	Türkçe	2	0	2	2
TDL 104	Türk Dili-II	Türkçe	2	0	2	2
YDL 106	Yabancı Dil-II (İngilizce)	İngilizce	2	0	2	2
SER 1XX	Seçmeli Ders	Türkçe	2	0	2	2
<b>2. Yarıyıl Seçmeli Dersler</b>						
SER 106	Mitoloji	Türkçe	2	0	2	2
SER 108	Ürün Fotoğrafçılığı	Türkçe	2	0	2	2
<b>3. Yarıyıl</b>						
SER 201	Seramik Tasarım Atölyesi-I	Türkçe	6	2	7	8
SER 203	Çamur Torna ile Şekillendirme Atölyesi-I	Türkçe	2	2	3	4
SER 205	Alçı Şekillendirme ve Kalıp Yöntemleri-I	Türkçe	2	2	3	5
SER 207	Seramik Teknolojisi ve Uygulaması	Türkçe	2	2	3	5
SER 209	Sanat Tarihi-I	Türkçe	2	0	2	2
SER 21X	Seçmeli Ders	Türkçe	2	0	2	3
SER 21X	Seçmeli Ders	Türkçe	2	0	2	3
<b>3. Yarıyıl Seçmeli Dersler</b>						
SER 211	İkonoloji	Türkçe	2	0	2	3
SER 213	Sanat Psikolojisi	Türkçe	2	0	2	3
SER 215	Bünye Tasarımı	Türkçe	2	0	2	3
SER 217	Sergi Sunum Teknikleri	Türkçe	2	0	2	3
SER 219	Estetik	Türkçe	2	0	2	3
<b>4. Yarıyıl</b>						
SER 202	Seramik Tasarım Atölyesi-II	Türkçe	6	2	7	8
SER 204	Çamur Torna ile Şekillendirme Atölyesi-II	Türkçe	2	2	3	4
SER 206	Alçı Şekillendirme ve Kalıp Yöntemleri-II	Türkçe	2	2	3	5
SER 208	Sır Hazırlama ve Sırlama Yöntemleri	Türkçe	2	2	3	5
SER 210	Sanat Tarihi-II	Türkçe	2	0	2	2
SER 21X	Seçmeli Ders	Türkçe	2	2	3	6
<b>4. Yarıyıl Seçmeli Dersler</b>						
SER 212	Seramik Yüzeyde Baskı Teknikleri	Türkçe	2	2	3	6
SER 214	Özgün Baskı Teknikleri	Türkçe	2	2	3	6
SER 216	Artistik Sır Tasarımı	Türkçe	2	2	3	6
SER 218	Yapı ve Endüstri Seramiği	Türkçe	2	2	3	6
<b>5. Yarıyıl</b>						
SER 301	Dekor Teknikleri ve Uygulama Yöntemleri-I	Türkçe	2	2	3	4
SER 303	Seramik Restorasyonu ve Konservasyonu	Türkçe	2	1	2.5	3
SER 305	Seramik Sanatı Tarihi	Türkçe	2	0	2	2
SER 307	Bilgisayar Destekli Üç Boyutlu Modelleme	Türkçe	2	2	3	5
SER 309	Endüstriyel Seramik Tasarım Atölyesi-I (Alan Seçmeli)	Türkçe	6	2	7	10
SER 311	Serbest Seramik Tasarım Atölyesi-I (Alan Seçmeli)	Türkçe	6	2	7	10
SER 3XX	Seçmeli Ders	Türkçe	2	0	2	3
SER 3XX	Seçmeli Ders	Türkçe	2	0	2	3
<b>5. Yarıyıl Seçmeli Dersler</b>						
SER 313	Güncel Sanat	Türkçe	2	0	2	3

<b>SER 315</b>	Seramik ve Karışık Malzeme İlişkisi	Türkçe	2	0	2	3
<b>SER 317</b>	Pişirim ve Seramik Fırınlarının Gelişimi	Türkçe	2	0	2	3
<b>SER 319</b>	Kent Seramiği	Türkçe	2	0	2	3
<b>6. Yarıyıl</b>						
<b>SER 302</b>	Dekor Teknikleri ve Uygulama Yöntemleri-II	Türkçe	2	2	3	5
<b>SER 304</b>	Sunum ve Portfolyo Tasarımı	Türkçe	2	0	2	3
<b>SER 308</b>	Sanat Felsefesi	Türkçe	2	0	2	2
<b>SER 310</b>	Endüstriyel Seramik Tasarım Atölyesi-II (Alan Seçmeli)	Türkçe	6	2	7	12
<b>SER 312</b>	Serbest Seramik Tasarım Atölyesi-II (Alan Seçmeli)	Türkçe	6	2	7	12
<b>SER 314</b>	Cam Sanatı Tarihi	Türkçe	2	0	2	2
<b>SER 3XX</b>	Seçmeli Ders	Türkçe	3	1	3.5	6
<b>6. Yarıyıl Seçmeli Dersler</b>						
<b>SER 306</b>	Yüzeysel Seramik Tasarım Atölyesi	Türkçe	3	1	3.5	6
<b>SER 316</b>	Multi Medya ve Dijital Sanatlar	Türkçe	2	0	2	3
<b>SER 318</b>	Sanat Yönetimi	Türkçe	2	0	2	3
<b>SER 320</b>	Alternatif Pişirim Yöntemleri	Türkçe	3	1	3.5	6
<b>7. Yarıyıl</b>						
<b>SER 401</b>	Endüstriyel Seramik Tasarım Atölyesi-III (Alan Seçmeli)	Türkçe	6	2	7	16
<b>SER 403</b>	Serbest Seramik Tasarım Atölyesi-III (Alan Seçmeli)	Türkçe	6	2	7	16
<b>SER 407</b>	Cam Teknikleri	Türkçe	3	1	3.5	5
<b>SGR 401</b>	Girişimcilik	Türkçe	3	0	3	3
<b>SER 4XX</b>	Seçmeli Ders	Türkçe	3	1	3.5	6
<b>7. Yarıyıl Seçmeli Dersler</b>						
<b>SER 405</b>	Seramik Heykel	Türkçe	3	1	3.5	6
<b>SER 409</b>	Sıcak Cam Şekillendirme	Türkçe	3	1	3.5	6
<b>SER 411</b>	Soğuk Cam Şekillendirme	Türkçe	3	1	3.5	6
<b>SER 413</b>	Sır Tasarımı	Türkçe	3	1	3.5	6
<b>8. Yarıyıl</b>						
<b>SER 402</b>	Endüstriyel Seramik Tasarım Atölyesi-IV (Alan Seçmeli)	Türkçe	6	2	7	16
<b>SER 404</b>	Serbest Seramik Tasarım Atölyesi-IV (Alan Seçmeli)	Türkçe	6	2	7	16
<b>SER 410</b>	Cam Tasarım Atölyesi	Türkçe	3	1	3.5	6
<b>SER 412</b>	Çağdaş Seramik Sanatı	Türkçe	2	0	2	2
<b>SER 4XX</b>	Seçmeli Ders	Türkçe	3	1	3.5	6
<b>8. Yarıyıl Seçmeli Dersler</b>						
<b>SER 406</b>	Bilgisayar Destekli Seramik Tasarımı	Türkçe	3	1	3.5	6
<b>SER 408</b>	Cam Şekillendirme	Türkçe	3	1	3.5	6
<b>SER 414</b>	Teknik Dekor Uygulamaları	Türkçe	3	1	3.5	6
<b>TOPLAM</b>			<b>T</b>	<b>U</b>	<b>K</b>	<b>AKTS</b>
PROGRAMDAKİ KATEGORİ TOPLAMLARI(3)			136	54	161,5	240
Mezuniyet için Toplam Kredi/AKTS			136	54	161,5	240
TOPLAMLARIN GENEL TOPLAMDAKİ YÜZDESİ			%100	%100	%100	%100

2021 ÖĞRETİM PLANI						
Ders Kodu	Ders Adı <sup>(1)</sup>	Öğretim Dili	AKTS Kredisi			
			T	U	K	AKTS
<b>1. Yarıyıl</b>						
TSE 101	Temel Tasarım-I	Türkçe	6	2	7	10
SER 101	Seramik Şekillendirme Yöntemleri-I	Türkçe	2	2	3	6
SER 103	Desen-I	Türkçe	2	2	3	4
SER 105	Teknik Resim ve Perspektif	Türkçe	2	1	2.5	4
AIITL 101	Atatürk İlkeleri ve İnkılap Tarihi-I	Türkçe	2	0	2	2
TDL 103	Türk Dili-I	Türkçe	2	0	2	2
YDL 105	Yabancı Dil-I (İngilizce)	İngilizce	2	0	2	2
<b>2. Yarıyıl</b>						
TSE 102	Temel Tasarım-II	Türkçe	6	2	7	8
SER 102	Seramik Şekillendirme Yöntemleri-II	Türkçe	2	2	3	5
SER 104	Seramik Kimyası	Türkçe	2	0	2	2
SER 110	Desen-II	Türkçe	2	2	3	4
AIITL 102	Atatürk İlkeleri ve İnkılap Tarihi-II	Türkçe	2	0	2	2
TDL 104	Türk Dili-II	Türkçe	2	0	2	2
YDL 106	Yabancı Dil-II (İngilizce)	İngilizce	2	0	2	2
SER 1XX	Seçmeli Ders	Türkçe	2	0	2	2
OSDF XXX	Ortak Seçmeli Ders	Türkçe	2	0	2	3
<b>2. Yarıyıl Seçmeli Dersler</b>						
SER 106	Mitoloji	Türkçe	2	0	2	2
SER 108	Ürün Fotoğrafçılığı	Türkçe	2	0	2	2
<b>3. Yarıyıl</b>						
SER 201	Seramik Tasarım Atölyesi-I	Türkçe	6	2	7	8
SER 203	Çamur Torna ile Şekillendirme Atölyesi-I	Türkçe	2	2	3	4
SER 205	Alçı Şekillendirme ve Kalıp Yöntemleri-I	Türkçe	2	2	3	5
SER 207	Seramik Teknolojisi ve Uygulaması	Türkçe	2	2	3	5
SER 209	Sanat Tarihi-I	Türkçe	2	0	2	2
SER 21X	Seçmeli Ders	Türkçe	2	0	2	3
SER 21X	Seçmeli Ders	Türkçe	2	0	2	3
<b>3. Yarıyıl Seçmeli Dersler</b>						
SER 211	İkonoloji	Türkçe	2	0	2	3
SER 213	Sanat Psikolojisi	Türkçe	2	0	2	3
SER 215	Bünye Tasarımı	Türkçe	2	0	2	3
SER 217	Sergi Sunum Teknikleri	Türkçe	2	0	2	3
SER 219	Estetik	Türkçe	2	0	2	3
<b>4. Yarıyıl</b>						
SER 202	Seramik Tasarım Atölyesi-II	Türkçe	6	2	7	8
SER 204	Çamur Torna ile Şekillendirme Atölyesi-II	Türkçe	2	2	3	4
SER 206	Alçı Şekillendirme ve Kalıp Yöntemleri-II	Türkçe	2	2	3	5
SER 208	Sır Hazırlama ve Sırlama Yöntemleri	Türkçe	2	2	3	5
SER 210	Sanat Tarihi-II	Türkçe	2	0	2	2
SER 21X	Seçmeli Ders	Türkçe	2	2	3	6
<b>4. Yarıyıl Seçmeli Dersler</b>						

SER 212	Seramik Yüzeyde Baskı Teknikleri	Türkçe	2	2	3	6
SER 214	Özgün Baskı Teknikleri	Türkçe	2	2	3	6
SER 216	Artistik Sır Tasarımı	Türkçe	2	2	3	6
SER 218	Yapı ve Endüstri Seramiği	Türkçe	2	2	3	6
<b>5. Yarıyıl</b>						
SER 301	Dekor Teknikleri ve Uygulama Yöntemleri-I	Türkçe	2	2	3	5
SER 303	Seramik Restorasyonu ve Konservasyonu	Türkçe	2	1	2.5	3
SER 305	Seramik Sanatı Tarihi	Türkçe	2	0	2	2
SER 307	Bilgisayar Destekli Üç Boyutlu Modelleme	Türkçe	2	2	3	5
SER 309	Endüstriyel Seramik Tasarım Atölyesi-I (Alan Seçmeli)	Türkçe	6	2	7	9
SER 311	Serbest Seramik Tasarım Atölyesi-I (Alan Seçmeli)	Türkçe	6	2	7	9
SER 3XX	Seçmeli Ders	Türkçe	2	0	2	3
SER 3XX	Seçmeli Ders	Türkçe	2	0	2	3
<b>5. Yarıyıl Seçmeli Dersler</b>						
SER 313	Güncel Sanat	Türkçe	2	0	2	3
SER 315	Seramik ve Karışık Malzeme İlişkisi	Türkçe	2	0	2	3
SER 317	Pişirim ve Seramik Fırınlarının Gelişimi	Türkçe	2	0	2	3
SER 319	Kent Seramiği	Türkçe	2	0	2	3
<b>6. Yarıyıl</b>						
SER 302	Dekor Teknikleri ve Uygulama Yöntemleri-II	Türkçe	2	2	3	5
SER 304	Sunum ve Portfolyo Tasarımı	Türkçe	2	0	2	3
SER 308	Sanat Felsefesi	Türkçe	2	0	2	2
SER 310	Endüstriyel Seramik Tasarım Atölyesi-II (Alan Seçmeli)	Türkçe	6	2	7	9
SER 312	Serbest Seramik Tasarım Atölyesi-II (Alan Seçmeli)	Türkçe	6	2	7	9
SER 314	Cam Sanatı Tarihi	Türkçe	2	0	2	2
SER 3XX	Seçmeli Ders	Türkçe	3	1	3.5	6
OSDF XXX	Ortak Seçmeli Ders	Türkçe	2	0	2	3
<b>6. Yarıyıl Seçmeli Dersler</b>						
SER 306	Yüzeysel Seramik Tasarım Atölyesi	Türkçe	3	1	3.5	6
SER 316	Multi Medya ve Dijital Sanatlar	Türkçe	3	1	3.5	6
SER 318	Sanat Yönetimi	Türkçe	3	1	3.5	6
SER 320	Alternatif Pişirim Yöntemleri	Türkçe	3	1	3.5	6
<b>7. Yarıyıl</b>						
SER 401	Endüstriyel Seramik Tasarım Atölyesi-III (Alan Seçmeli)	Türkçe	6	2	7	12
SER 403	Serbest Seramik Tasarım Atölyesi-III (Alan Seçmeli)	Türkçe	6	2	7	12
SER 407	Cam Teknikleri	Türkçe	3	1	3.5	5
SGR 401	Girişimcilik	Türkçe	3	0	3	3
SER 4XX	Seçmeli Ders	Türkçe	3	1	3.5	5
SER 4XX	Seçmeli Ders	Türkçe	3	1	3.5	5
<b>7. Yarıyıl Seçmeli Dersler</b>						
SER 405	Seramik Heykel	Türkçe	3	1	3.5	5
SER 409	Sıcak Cam Şekillendirme	Türkçe	3	1	3.5	5
SER 411	Soğuk Cam Şekillendirme	Türkçe	3	1	3.5	5

<b>SER 413</b>	Sır Tasarımı	Türkçe	3	1	3.5	5
<b>8. Yarıyıl</b>						
<b>SER 402</b>	Endüstriyel Seramik Tasarım Atölyesi-IV (Alan Seçmeli)	Türkçe	6	2	7	12
<b>SER 404</b>	Serbest Seramik Tasarım Atölyesi-IV (Alan Seçmeli)	Türkçe	6	2	7	12
<b>SER 410</b>	Cam Tasarım Atölyesi	Türkçe	3	1	3.5	5
<b>SER 412</b>	Çağdaş Seramik Sanatı	Türkçe	2	0	2	2
<b>SER 416</b>	Staj	Türkçe	0	0	0	6
<b>SER 4XX</b>	Seçmeli Ders	Türkçe	3	1	3.5	5
<b>8. Yarıyıl Seçmeli Dersler</b>						
<b>SER 406</b>	Bilgisayar Destekli Seramik Tasarımı	Türkçe	3	1	3.5	5
<b>SER 408</b>	Cam Şekillendirme	Türkçe	3	1	3.5	5
<b>SER 414</b>	Teknik Dekor Uygulamaları	Türkçe	3	1	3.5	5
<b>TOPLAM</b>			<b>T</b>	<b>U</b>	<b>K</b>	<b>AKTS</b>
PROGRAMDAKİ KATEGORİ TOPLAMLARI(3)			143	52	169	240
Mezuniyet için Toplam Kredi/AKTS			143	52	169	240
TOPLAMLARIN GENEL TOPLAMDAKİ YÜZDESİ			% 100	% 100	% 100	% 100

**Notlar:**

- (1) Öğretim dili Türkçe olmasa bile ders adını Türkçe yazınız.
- (2) Öğretim dilini yazınız.
- (3) Toplamlar hesaplanırken zorunlu derslerin hepsi, seçmeli derslerin ise yalnızca öğretim planında yer aldığı sayı kadar kullanılmalıdır.

**Tablo 5.2 Ders ve Sınıf Büyüklükleri**

Dersin Kodu	Dersin Adı	Son İki Yarıyıda Açılan Şube Sayısı	En Kalabalık Şubedeki Öğrenci Sayısı	Dersin Türü <sup>(1)</sup>		
				Sınıf Dersi	Laboratuvar	Atölye
<b>TSE 101</b>	Temel Tasarım-I	1	10	%75		%25
<b>SER 101</b>	Seramik Şekillendirme Yöntemleri-I	1	10	%50		%50
<b>SER 103</b>	Desen-I	1	10	%50		%50
<b>SER 105</b>	Teknik Resim ve Perspektif	1	10	%67		%33
<b>AİTL 101</b>	Atatürk İlkeleri ve İnkılap Tarihi-I	1	10	%100		
<b>TDL 103</b>	Türk Dili-I	1	10	%100		
<b>YDL 105</b>	Yabancı Dil-I (İngilizce)	1	10	%100		
<b>TSE 102</b>	Temel Tasarım-II	1	10	%75		%25

<b>SER 102</b>	Seramik Şekillendirme Yöntemleri-II	1	10	% 50		% 50
<b>SER 104</b>	Seramik Kimyası	1	12	% 100		
<b>SER 110</b>	Desen-II	1	12	% 50		% 50
<b>AIITL 102</b>	Atatürk İlkeleri ve İnkılap Tarihi-II	1	10	% 100		
<b>TDL 104</b>	Türk Dili-II	1	10	% 100		
<b>YDL 106</b>	Yabancı Dil-II (İngilizce)	1	10	% 100		
<b>SER 106</b>	Mitoloji	1	10	% 100		
<b>SER 201</b>	Seramik Tasarım Atölyesi-I	1	4	% 75		% 25
<b>SER 203</b>	Çamur Torna ile Şekillendirme Atölyesi-I	1	4	% 50		% 50
<b>SER 205</b>	Alçı Şekillendirme ve Kalıp Yöntemleri-I	1	4	% 50		% 50
<b>SER 207</b>	Seramik Teknolojisi ve Uygulaması	1	4	% 50		% 50
<b>SER 209</b>	Sanat Tarihi-I	1	4	% 100		
<b>SER 215</b>	Bünye Tasarımı	1	4	% 100		
<b>SER 219</b>	Estetik	1	4	% 100		
<b>SER 202</b>	Seramik Tasarım Atölyesi-II	1	4	% 75		% 25
<b>SER 204</b>	Çamur Torna ile Şekillendirme Atölyesi-II	1	4	% 50		% 50
<b>SER 206</b>	Alçı Şekillendirme ve Kalıp Yöntemleri-II	1	4	% 50		% 50
<b>SER 208</b>	Sır Hazırlama ve Sırlama Yöntemleri	1	4	% 50		% 50
<b>SER 210</b>	Sanat Tarihi-II	1	4	% 100		
<b>SER 216</b>	Artistik Sır Tasarımı	1	4	% 50		% 50
<b>SER 301</b>	Dekor Teknikleri ve Uygulama Yöntemleri-I	1	8	% 50		% 50
<b>SER 303</b>	Seramik Restorasyonu ve Konservasyonu	1	7	% 67		% 33
<b>SER 305</b>	Seramik Sanatı Tarihi	1	7	% 100		
<b>SER 307</b>	Bilgisayar Destekli Üç Boyutlu Modelleme	1	7	% 50		% 50
<b>SER 309</b>	Endüstriyel Seramik Tasarım Atölyesi-I (Alan Seçmeli)	1	7	% 75		% 25
<b>SER 311</b>	Serbest Seramik Tasarım Atölyesi-I (Alan Seçmeli)	1	7	% 75		% 25
<b>SER 315</b>	Seramik ve Karışık Malzeme İlişkisi	1	7	% 100		
<b>SER 317</b>	Pişirim ve Seramik Fırınlarının Gelişimi	1	7	% 100		
<b>SER 302</b>	Dekor Teknikleri ve Uygulama Yöntemleri-II	1	7	% 50		% 50

<b>SER 304</b>	Sunum ve Portfolyo Tasarımı	1	7	% 100		
<b>SER 308</b>	Sanat Felsefesi	1	7	% 100		
<b>SER 310</b>	Endüstriyel Seramik Tasarım Atölyesi-II (Alan Seçmeli)	1	7	%75		%25
<b>SER 312</b>	Serbest Seramik Tasarım Atölyesi-II (Alan Seçmeli)	1	7	%75		%25
<b>SER 314</b>	Cam Sanatı Tarihi	1	7	% 100		
<b>SER 320</b>	Alternatif Pişirim Yöntemleri	1	7	%75		%25
<b>SER 401</b>	Endüstriyel Seramik Tasarım Atölyesi-III (Alan Seçmeli)	1	2	%75		%25
<b>SER 403</b>	Serbest Seramik Tasarım Atölyesi-III (Alan Seçmeli)	1	2	%75		%25
<b>SER 407</b>	Cam Teknikleri	1	2	%75		%25
<b>SGR 401</b>	Girişimcilik	1	2	% 100		
<b>SER 413</b>	Sır Tasarımı	1	2	%75		%25
<b>SER 402</b>	Endüstriyel Seramik Tasarım Atölyesi-IV (Alan Seçmeli)	1	2	%75		%25
<b>SER 404</b>	Serbest Seramik Tasarım Atölyesi-IV (Alan Seçmeli)	1	2	%75		%25
<b>SER 410</b>	Cam Tasarım Atölyesi	1	2	%75		%25
<b>SER 412</b>	Çağdaş Seramik Sanatı	1	2	% 100		
<b>SER 406</b>	Bilgisayar Destekli Seramik Tasarımı	1	2	%75		%25

*Not: (1) Her dersin oluştuğu türleri yüzde olarak veriniz (%75 sınıf dersi, %25 laboratuvar gibi).*

## **5.2 Eğitim Planını Uygulama Yöntemi**

**5.2.1** Eğitim planının uygulanmasında kullanılan eğitim yöntemlerini (derse dayalı, modüler, probleme dayalı, ko-op uygulamalı vb. gibi) anlatınız. Eğitim planındaki derslerin/modüllerin alınma sırasındaki ders ilişkilerini gösteriniz.

Derslerde hazır bulunmuşluk seviyesi belirlendikten sonra ilgili konunun araştırılması, anlatım, soru-yanıt, gözlem, gösterip yaptırma, uygulama, proje tasarımı, alıştırma, tartışma, eleştiri, yorum, problem çözümü vb. gibi eğitim yöntemleri kullanılmaktadır.

Örneğin Seramik Şekillendirme Yöntemleri-I dersi alan ve başarılı olan öğrenci Seramik Şekillendirme Yöntemleri-II dersini alarak bir üst derse geçmiş olur. Aynı şekilde Müfredatımızda bulunan Seramik Tasarım Atölyesi, Endüstriyel Seramik Tasarım Atölyesi, Alçı Şekillendirme ve Kalıp Yöntemleri, Çamur Torna ile Şekillendirme Atölyesi, Dekor Teknikleri ve Uygulama Yöntemleri vb. derslerin I.'sini alan ve başarılı olan öğrenci derslerin II.'sini alarak bir üst derse geçmiş olur.

## **5.3 Eğitim Planı Yönetim Sistemi**

**5.3.1** Eğitim planının öngörüldüğü biçimde uygulanmasını güvence altına almak ve sürekli gelişimini sağlamak için kullanılan yönetim sistemini anlatınız. Burada, programı yürüten

bölümün, bölüm başkanlığı düzeyinde ve/veya öğretim üyelerinden oluşan komiteler aracılığıyla, lisans programı eğitim planının sürekli gözetimini ve gelişimi sağlayan bir sistem kurmuş olması beklenmektedir.

## Bölüm organizasyon yapısı

Organizasyon Yapısı			
Bölüm Başkanı	Prof. Seyhan YILMAZ	Tel: 0366 280 2412	<a href="mailto:syilmaz@kastamonu.edu.tr">syilmaz@kastamonu.edu.tr</a>
Bölüm Başkan Yrd.	Doç. F. Müjde GÖKBEL YAVUZOĞLU	Tel: 0366 280 2417	<a href="mailto:mgokbel@kastamonu.edu.tr">mgokbel@kastamonu.edu.tr</a>
Bölüm Sekreteri	Yok	-	-
Öğrenci İşleri	Alper CİVAN	Tel: 0366 280 2407	<a href="mailto:acivan@kastamonu.edu.tr">acivan@kastamonu.edu.tr</a>

## Yetki ve sorumluluklar

Yetki ve Sorumluluklar			
Bölüm Başkanı	Prof. Seyhan YILMAZ	Tel: 0366 280 2412	<a href="mailto:syilmaz@kastamonu.edu.tr">syilmaz@kastamonu.edu.tr</a>
Bölüm Başkan Yrd.	Doç. F. Müjde GÖKBEL YAVUZOĞLU	Tel: 0366 280 2417	<a href="mailto:mgokbel@kastamonu.edu.tr">mgokbel@kastamonu.edu.tr</a>
Öğretim Elemanı	Dr. Öğr. Üyesi Aslı ÇAKIR ARIANPOUR	Tel: 0366 280 2422	<a href="mailto:acakir@kastamonu.edu.tr">acakir@kastamonu.edu.tr</a>
Öğretim Elemanı	Dr. Öğr. Üyesi Farzin ARIANPOUR	Tel: 0366 280 6712	<a href="mailto:farianpour@kastamonu.edu.tr">farianpour@kastamonu.edu.tr</a>
Öğretim Elemanı	Arş. Gör. Yeliz ÖKDEM ATEŞ	Tel: 0366 280 2426	<a href="mailto:yokdemates@kastamonu.edu.tr">yokdemates@kastamonu.edu.tr</a>
Öğretim Elemanı	Arş. Gör. Serkan ÖZER	Tel: 0366 280 2432	<a href="mailto:serkanozer@kastamonu.edu.tr">serkanozer@kastamonu.edu.tr</a>
Öğretim Elemanı	Öğr. Gör. Özgür YENİ	Tel: 0366 280 2442	<a href="mailto:ozgur.yeni@kastamonu.edu.tr">ozgur.yeni@kastamonu.edu.tr</a>

## Bölüm Kurulları

Organizasyon Yapısı			
Bölüm Başkanı	Prof. Seyhan YILMAZ	Tel: 0366 280 2412	<a href="mailto:syilmaz@kastamonu.edu.tr">syilmaz@kastamonu.edu.tr</a>
Üye	Doç. F. Müjde GÖKBEL YAVUZOĞLU	Tel: 0366 280 2417	<a href="mailto:mgokbel@kastamonu.edu.tr">mgokbel@kastamonu.edu.tr</a>
Üye	Dr. Öğr. Üyesi Aslı ÇAKIR	Tel: 0366 280 2422	<a href="mailto:acakir@kastamonu.edu.tr">acakir@kastamonu.edu.tr</a>
Üye	Öğr. Gör. Özgür YENİ	Tel: 0366 280 2442	<a href="mailto:ozgur.yeni@kastamonu.edu.tr">ozgur.yeni@kastamonu.edu.tr</a>

## Staj Komisyonu

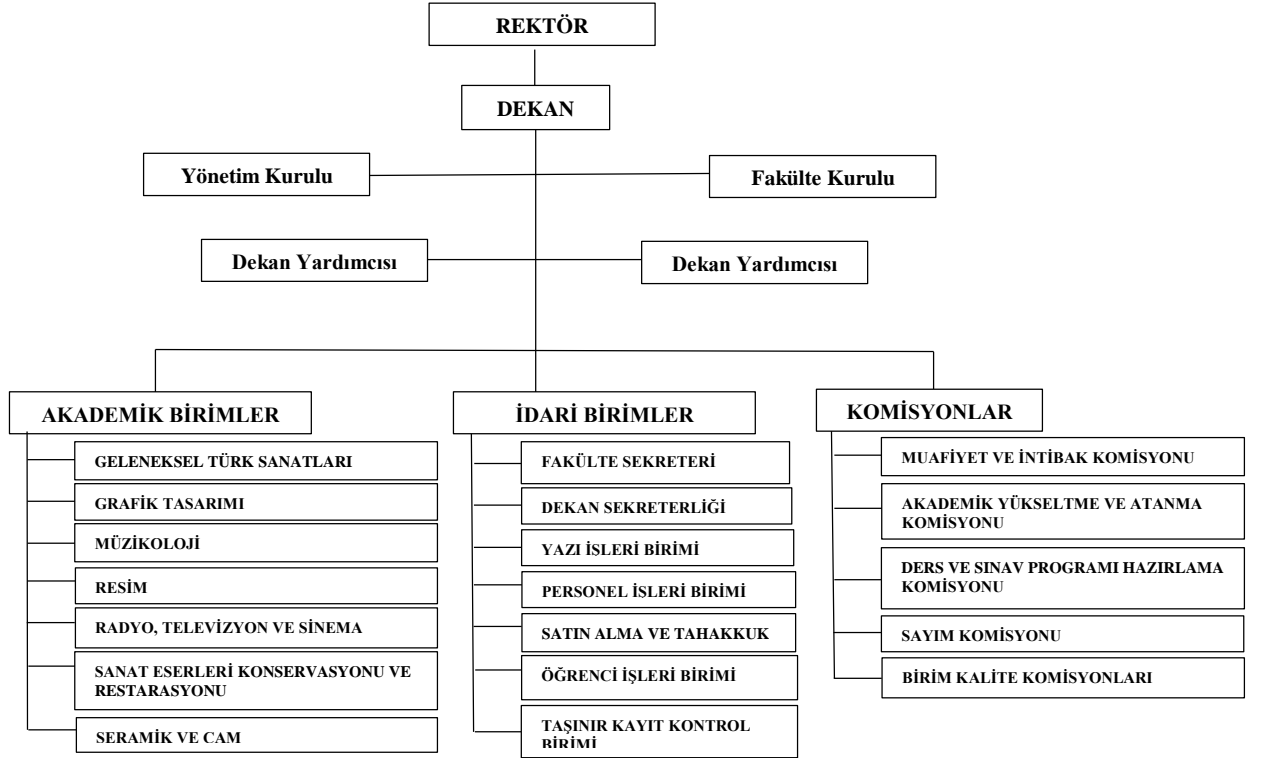
Yetki ve Sorumluluklar			
Başkan	Doç. F. Müjde GÖKBEL YAVUZOĞLU	Tel: 0366 280 2417	<a href="mailto:mgokbel@kastamonu.edu.tr">mgokbel@kastamonu.edu.tr</a>
Üye	Dr. Öğr. Üyesi Aslı ÇAKIR ARIANPOUR	Tel: 0366 280 2422	<a href="mailto:acakir@kastamonu.edu.tr">acakir@kastamonu.edu.tr</a>
Üye	Arş. Gör. Serkan ÖZER	Tel: 0366 280 2432	<a href="mailto:serkanozer@kastamonu.edu.tr">serkanozer@kastamonu.edu.tr</a>

## Koordinatörlükler

Yetki ve Sorumluluklar			
Erasmus Birim Koordinatörü	Doç. F. Müjde GÖKBEL YAVUZOĞLU	Tel: 0366 280 2417	<a href="mailto:mgokbel@kastamonu.edu.tr">mgokbel@kastamonu.edu.tr</a>
Akademik Yükseltme ve Atama Komisyonu Üyesi	Doç. F. Müjde GÖKBEL YAVUZOĞLU	Tel: 0366 280 2417	<a href="mailto:mgokbel@kastamonu.edu.tr">mgokbel@kastamonu.edu.tr</a>
Erasmus Bölüm Koordinatörü	Arş. Gör. Serkan ÖZER	Tel: 0366 280 2417	<a href="mailto:serkanozer@kastamonu.edu.tr">serkanozer@kastamonu.edu.tr</a>
SBE Sanat ve Tasarım Ana Sanat Dalı Başkanı	Doç. F. Müjde GÖKBEL YAVUZOĞLU	Tel: 0366 280 2417	<a href="mailto:mgokbel@kastamonu.edu.tr">mgokbel@kastamonu.edu.tr</a>

Ders Muafiyet ve İntibak Komisyon Başkanı	Doç. F. Müjde GÖKBEL YAVUZOĞLU	Tel: 0366 280 2417	mgokbel@kastamonu.edu.tr
Birim Kalite Koordinatörü Birim Proje, Risk Analiz	Dr. Öğr. Üyesi Aslı ÇAKIR ARIANPOUR	Tel: 0366 280 2422	acakir@kastamonu.edu.tr
Bologna Bölüm Koordinatörü	Arş. Gör. Serkan ÖZER	Tel: 0366 280 2432	serkanozer@kastamonu.edu.tr
Pedagojik Formasyon Birim Koordinatörü	Öğr. Gör. Özgür YENİ	Tel: 0366 280 2442	ozgur.yeni@kastamonu.edu.tr

**KASTAMONU ÜNİVERSİTESİ**  
**GÜZEL SANATLAR VE TASARIM FAKÜLTESİ**  
**ORGANİZASYON ŞEMASI**



#### **5.4 Eğitim Planının Bileşenleri**

**5.4.1 Eğitim planının “Temel Bilimler, Mesleki Konular, Genel Eğitim ve diğer” bileşenlerini nasıl sağladığını Tablo 5.1’de verilen sayısal verileri de kullanarak açıklayınız.**

Temel bilimler alanında Seramik Kimyası, Teknolojisi, Sanat Tarihi, Estetik vb. gibi dersler her yıl içinde en az 2 ders, en az 2 AKTS en fazla 5 AKTS şeklinde verilmektedir.

Mesleki konularda verilen ders sayısı ise her dönem içinde en az 4 farklı ders olup en düşük 4 AKTS en yüksek 16 AKTS şeklinde verilmektedir.

AIITL Atatürk İlke ve İnkılap Yöntemleri I-II, YDL İngilizce I-II, TDL Türk Dili I-II, Girişimcilik ve OSD Ortak Seçmeli Dersler gibi dersleri YÖK'ün belirlemiş olduğu dersler kapsamında verilmektedir.

**5.4.2 Bazı bileşenler seçmeli derslerle karşılanıyorsa, bu bileşenlerin tüm öğrenciler tarafından sağlandığının nasıl garanti edildiğini açıklayınız.**

Öğrenci danışmanları her dönem ders kayıt sürecinde hangi seçmeli derslerin açıldığı hususunda gereken takip ve öğrenci bilgilendirmelerini yapmaktadırlar. Öğrenci eğitim programı Özgün Baskı Teknikleri, Fotoğrafçılık, OSD vb. gibi dersler ile desteklenmektedir.

**5.4.3 Temel bilim eğitiminin ilgili disipline uygun olduğuna ve gerekiyorsa deneysel çalışmalar ile desteklendiğine yönelik bilgileri ve söz konusu deneysel çalışmaları özetleyiniz.**

Bölümümüzün temel bilim eğitimi kapsamında öğrenci eğitim programı Seramik Kimyası, Seramik Teknolojisi diğer ilintili derslerle ve bu derslerde yapılan proje ve deneyler ile desteklenmektedir.

## **Ölçüt 6. Öğretim Kadrosu**

### **6.1 Öğretim Kadrosunun Savıca Yeterliliği**

**6.1.1** Tablo 6.1 ve 6.2'yi doldurunuz. Bu tablolarda, programı yürüten bölümde yer alan tam zamanlı, yarı zamanlı ve ek görevli tüm öğretim üyeleri ve öğretim görevlileri yer almalıdır. Bu tabloları doldururken yeteri kadar satır ekleyebilirsiniz.

Bölüm Başkanı	Prof. Seyhan YILMAZ	TZ	Tel: 0366 280 2412	<a href="mailto:syilmaz@kastamonu.edu.tr">syilmaz@kastamonu.edu.tr</a>
Bölüm Başkan Yrd.	Doç. F. Müjde GÖKBEL YAVUZOĞLU	TZ	Tel: 0366 280 2417	<a href="mailto:mgokbel@kastamonu.edu.tr">mgokbel@kastamonu.edu.tr</a>
Öğretim Elemanı	Dr. Öğr. Üyesi Aslı ÇAKIR ARIANPOUR	TZ	Tel: 0366 280 2422	<a href="mailto:acakir@kastamonu.edu.tr">acakir@kastamonu.edu.tr</a>
Öğretim Elemanı	Dr. Öğr. Üyesi Farzin ARIANPOUR	TZ	Tel: 0366 280 2433	<a href="mailto:farianpour@kastamonu.edu.tr">farianpour@kastamonu.edu.tr</a>
Öğretim Elemanı	Arş. Gör. Yeliz ÖKDEM ATEŞ	TZ	Tel: 0366 280 2426	<a href="mailto:yokdemates@kastamonu.edu.tr">yokdemates@kastamonu.edu.tr</a>
Öğretim Elemanı	Arş. Gör. Serkan ÖZER	TZ	Tel: 0366 280 2432	<a href="mailto:serkanozer@kastamonu.edu.tr">serkanozer@kastamonu.edu.tr</a>
Öğretim Elemanı	Öğr. Gör. Özgür YENİ	TZ	Tel: 0366 280 2442	<a href="mailto:ozgur.yeni@kastamonu.edu.tr">ozgur.yeni@kastamonu.edu.tr</a>
Öğretim Elemanı	Doç. Ezgin YETİŞ	40a	Tel: 0366 280 2415	<a href="mailto:ezginyetis@kastamonu.edu.tr">ezginyetis@kastamonu.edu.tr</a>
Öğretim Elemanı	Öğr. Gör. Dr. Mustafa KARTAL	40a	Tel: 0366 280 2438	<a href="mailto:mkartal@kastamonu.edu.tr">mkartal@kastamonu.edu.tr</a>
Öğretim Elemanı	Dr. Öğr. Üyesi Alkan BAYRAKTAR	40a	Tel: 0366 280 1000	<a href="mailto:abayraktar@kastamonu.edu.tr">abayraktar@kastamonu.edu.tr</a>
Öğretim Elemanı	Doç. Dr. Halil İbrahim AKYÜZ	40a	Tel: 0366 280 3335	<a href="mailto:hakyuz@kastamonu.edu.tr">hakyuz@kastamonu.edu.tr</a>
Öğretim Elemanı	Dr. Öğr. Üyesi Tuba UYMAZ	40a	Tel: 0366 280 1725	<a href="mailto:tuymaz@kastamonu.edu.tr">tuymaz@kastamonu.edu.tr</a>
Öğretim Elemanı	Öğr. Gör. Dr. Sevim ÇEVEN	40a	Tel: 0366 280 4704	<a href="mailto:sceven@kastamonu.edu.tr">sceven@kastamonu.edu.tr</a>
Öğretim Elemanı	Dr. Öğr. Üyesi Ayça BAYDAR REYHANOĞULLARI	40a	Tel: 0366 280 1918	<a href="mailto:ayca.br@kastamonu.edu.tr">ayca.br@kastamonu.edu.tr</a>
Öğretim Elemanı	Öğr. Gör. Dr. Osman EROĞLU	40a	Tel: 0366 280 7080	<a href="mailto:o.eroglu@kastamonu.edu.tr">o.eroglu@kastamonu.edu.tr</a>
Öğretim Elemanı	Öğr. Gör. Dr. Samet YÜCE	40a	Tel: 0366 280 4314	<a href="mailto:syuce@kastamonu.edu.tr">syuce@kastamonu.edu.tr</a>
Öğretim Elemanı	Öğr. Gör. Ahu Gülümser IRAK	40a	Tel: 0366 280 4316	<a href="mailto:airak@kastamonu.edu.tr">airak@kastamonu.edu.tr</a>

**6.1.2** Öğretim kadrosunun programın tüm unsurlarını kapsayacak biçimde; a) nicelik, b) nitelik açısından yeterliliği kısa özgeçmişleri çerçevesinde irdelenmelidir.

a- Bölümümüzde Seramik Teknolojisi ve Kimyası gibi temel bilim eğitimi derslerini yürüten öğretim elemanı sayısı yeterlidir. Sanat Tarihi, Estetik gibi kültür derslerini yürüten öğretim elemanı sayısı yeterlidir. Ancak Seramik ve Cam sanatına ilişkin uygulamalı dersleri yürüten öğretim elemanı sayısı yetersizdir.

b- Bölümümüz öğretim elemanı kadrosu kendi alanında uzman, ulusal ve uluslararası düzeyde sürekli kendini yenileyen ve geliştiren kişilerden oluşmaktadır.

**6.1.3 Öğretim kadrosunun programın tüm alanlarını kapsayacak biçimde, sayıca yeterliliğini irdeleyiniz.**

Bölümümüzde Seramik Teknolojisi ve Kimyası gibi temel bilim eğitimi derslerini yürüten öğretim elemanı sayısı yeterlidir. Sanat Tarihi, Estetik gibi kültür derslerini yürüten öğretim elemanı sayısı yeterlidir. Ancak Seramik ve Cam sanatına ilişkin uygulamalı dersleri yürüten öğretim elemanı sayısı yetersizdir.

## **6.2 Öğretim Kadrosunun Nitelikleri**

**6.2.1 Öğretim kadrosunun sahip olduğu niteliklerin yeterliliğini ve programın sürdürülmesi, değerlendirilmesi ve geliştirilmesi yönündeki yaklaşım ve uygulamalarını Ölçüt 6.2’de belirtilen özellikleri de göz önüne alarak irdeleyiniz.**

Bölümümüz öğretim elemanı kadrosu nicelik bakımından seramik ve cam sanatına ilişkin uygulamalı derslerin yoğunluğundan ötürü yetersizdir. Söz konusu dersleri yürüten öğretim elemanlarının her birinin üzerindeki ders yükü 30 saati aşmaktadır (bkz. Tablo 6.1). Bölümümüz öğretim elemanı kadrosu ise nitelik bakımından yeterli seviyededir.

**6.2.1 Ders vermekle yükümlü olan öğretim üyesi ve öğretim görevlilerinin özet özgeçmişlerini belirtilen formata uygun olarak Ek I.2’de veriniz.**

Öğretim Üye ve elemanlarının özgeçmişi Ek1.2’de verilmiştir.

## **6.3 Atama ve Yükseltme**

6.3.1 Öğretim üyesi atama ve yükseltme kriterlerini Ölçüt 6.3’te belirtilen konuları da göz önüne alarak, açıklayınız.

Öğretim Üyeliğine Yükseltme ve Atama Esasları Yönergesi usulünce uygulanmaktadır.

### **Kanıt:**

- Öğretim Üyeliğine Yükseltme ve Atama Esasları Yönergesi Linki

[https://www.yok.gov.tr/Documents/Akademik/AtanmaKriterleri/Kastamonu\\_kriter.pdf](https://www.yok.gov.tr/Documents/Akademik/AtanmaKriterleri/Kastamonu_kriter.pdf)

**Tablo 6.1 Öğretim Kadrosu Yük Özeti**

Dersi Veren Öğretim Üyesi	TZ, YZ, EG	Son İki Dönemde Verdiği Tüm Dersler						Toplam Etkinlik Dağılımı		
		(Dersin Kodu/Kredisi/Dönemi/Yılı)						Öğretim	Araştırma	Diğer
Öğretim Elemanının Adı ve Soyadı	Ders Kodu	Ders İsimleri	T + U	K	AK TS	Dönemi/ Yılı				
Prof. Seyhan YILMAZ	TZ	SER 203	Çamur Torna ile Şekillendirme Atölyesi-I	2+2	3	4	2023-24 GÜZ			
Prof. Seyhan YILMAZ	TZ	SER 301	Dekor Teknikleri ve Uygulama Yöntemleri-I	2+2	3	4	2023-24 GÜZ			
Prof. Seyhan YILMAZ	TZ	SER 403	Serbest Seramik Tasarım Atölyesi-III	6+2	7	16	2023-24 GÜZ			

Prof. Seyhan YILMAZ	TZ	STS 597	Uzmanlık Alan Dersi	4+0	0	10	2023-24 GÜZ			
Prof. Seyhan YILMAZ	TZ	STS 599	Tez Çalışması	0+0	0	20	2023-24 GÜZ			
Prof. Seyhan YILMAZ	TZ	STS 696	Uzmanlık Alan Dersi	4+0	0	10	2023-24 GÜZ			
Prof. Seyhan YILMAZ	TZ	STS 699	Tez	0+0	0	20	2023-24 GÜZ			
Prof. Seyhan YILMAZ	TZ	SER 302	Dekor Teknikleri ve Uygulama Yöntemleri-II	2+2	3	5	2023-24 BAHAR			
Prof. Seyhan YILMAZ	TZ	SER 404	Serbest Seramik Tasarım Atölyesi-IV	6+2	7	16	2023-24 BAHAR			
Prof. Seyhan YILMAZ	TZ	SER 412	Çağdaş Seramik Sanatı	2+0	2	2	2023-24 BAHAR			
Prof. Seyhan YILMAZ	TZ	STS 597	Uzmanlık Alan Dersi	4+0	0	10	2023-24 BAHAR			
Prof. Seyhan YILMAZ	TZ	STS 599	Tez Çalışması	0+0	0	20	2023-24 BAHAR			
Prof. Seyhan YILMAZ	TZ	STS 696	Uzmanlık Alan Dersi	4+0	0	10	2023-24 BAHAR			
Prof. Seyhan YILMAZ	TZ	STS 699	Tez	0+0	0	20	2023-24 BAHAR			
Doç. F. Müjde GÖKBEL YAVUZOĞLU	TZ	SER 101	Seramik Şekillendirme Yöntemleri-I	2+2	3	6	2023-24 GÜZ			
Doç. F. Müjde GÖKBEL YAVUZOĞLU	TZ	SER 201	Seramik Tasarım Atölyesi-I	6+2	7	8	2023-24 GÜZ			
Doç. F. Müjde GÖKBEL YAVUZOĞLU	TZ	SER 205	Alçı Şekillendirme ve Kalıp Yöntemleri-I	2+2	3	5	2023-24 GÜZ			
Doç. F. Müjde GÖKBEL YAVUZOĞLU	TZ	SER 303	Seramik Restorasyonu ve Konservasyonu	2+1	2,5	3	2023-24 GÜZ			
Doç. F. Müjde GÖKBEL YAVUZOĞLU	TZ	SER 311	Serbest Seramik Tasarım Atölyesi-I	6+2	7	10	2023-24 GÜZ			
Doç. F. Müjde GÖKBEL YAVUZOĞLU	TZ	SER 315	Seramik ve Karışık Malzeme İlişkisi	2+0	2	3	2023-24 GÜZ			
Doç. F. Müjde GÖKBEL YAVUZOĞLU	TZ	STS 597	Uzmanlık Alan Dersi	4+0	0	10	2023-24			

							GÜZ			
Doç. F. Müjde GÖKBEL YAVUZOĞLU	TZ	STS 597	Uzmanlık Alan Dersi	4+0	0	10	2023-24 GÜZ			
Doç. F. Müjde GÖKBEL YAVUZOĞLU	TZ	STS 599	Tez Çalışması	0+0	0	20	2023-24 GÜZ			
Doç. F. Müjde GÖKBEL YAVUZOĞLU	TZ	STS 599	Tez Çalışması	0+0	0	20	2023-24 GÜZ			
Doç. F. Müjde GÖKBEL YAVUZOĞLU	TZ	STS 599	Tez Çalışması	0+0	0	20	2023-24 GÜZ			
Doç. F. Müjde GÖKBEL YAVUZOĞLU	TZ	STS 599	Tez Çalışması	0+0	0	20	2023-24 GÜZ			
Doç. F. Müjde GÖKBEL YAVUZOĞLU	TZ	SER 102	Seramik Şekillendirme Yöntemleri-II	2+2	3	5	2023-24 BAHAR			
Doç. F. Müjde GÖKBEL YAVUZOĞLU	TZ	SER 202	Seramik Tasarım Atölyesi-II	6+2	7	8	2023-24 BAHAR			
Doç. F. Müjde GÖKBEL YAVUZOĞLU	TZ	SER 206	Alçı Şekillendirme ve Kalıp Yöntemleri-II	2+2	3	5	2023-24 BAHAR			
Doç. F. Müjde GÖKBEL YAVUZOĞLU	TZ	SER 312	Serbest Seramik Tasarım Atölyesi-II	6+2	7	12	2023-24 BAHAR			
Doç. F. Müjde GÖKBEL YAVUZOĞLU	TZ	STS 512	Modular Ceramic Design - II	3+0	3	7,5	2023-24 BAHAR			
Doç. F. Müjde GÖKBEL YAVUZOĞLU	TZ	STS 512	Ceramic Restoration - II	3+0	3	7,5	2023-24 BAHAR			
Doç. F. Müjde GÖKBEL YAVUZOĞLU	TZ	STS 597	Uzmanlık Alan Dersi	4+0	0	10	2023-24 BAHAR			
Doç. F. Müjde GÖKBEL YAVUZOĞLU	TZ	STS 597	Uzmanlık Alan Dersi	4+0	0	10	2023-24 BAHAR			
Doç. F. Müjde GÖKBEL YAVUZOĞLU	TZ	STS 599	Tez Çalışması	0+0	0	20	2023-24 BAHAR			
Doç. F. Müjde GÖKBEL YAVUZOĞLU	TZ	STS 599	Tez Çalışması	0+0	0	20	2023-24 BAHAR			
Dr. Öğr. Üyesi Aslı ÇAKIR ARIANPOUR	TZ	SER 207	Seramik Teknolojisi ve Uygulaması	2+2	3	5	2023-24 GÜZ			
Dr. Öğr. Üyesi Aslı ÇAKIR ARIANPOUR	TZ	SER 215	Bünye Tasarımı	2+0	2	3	2023-24 GÜZ			

Dr. Öğr. Üyesi Aslı ÇAKIR ARIANPOUR	TZ	SER 317	Pişirim ve Seramik Fırınlarının Gelişimi	2+0	2	3	2023-24 GÜZ			
Dr. Öğr. Üyesi Aslı ÇAKIR ARIANPOUR	TZ	STS 597	Uzmanlık Alan Dersi	4+0	0	10	2023-24 GÜZ			
Dr. Öğr. Üyesi Aslı ÇAKIR ARIANPOUR	TZ	STS 597	Uzmanlık Alan Dersi	4+0	0	10	2023-24 GÜZ			
Dr. Öğr. Üyesi Aslı ÇAKIR ARIANPOUR	TZ	STS 599	Tez Çalışması	0+0	0	20	2023-24 GÜZ			
Dr. Öğr. Üyesi Aslı ÇAKIR ARIANPOUR	TZ	STS 599	Tez Çalışması	0+0	0	20	2023-24 GÜZ			
Dr. Öğr. Üyesi Aslı ÇAKIR ARIANPOUR	TZ	SER 104	Seramik Kimyası	2+0	2	2	2023-24 BAHAR			
Dr. Öğr. Üyesi Aslı ÇAKIR ARIANPOUR	TZ	SER 208	Sır Hazırlama ve Sırlama Yöntemleri	2+2	3	5	2023-24 BAHAR			
Dr. Öğr. Üyesi Aslı ÇAKIR ARIANPOUR	TZ	SER 304	Sunum ve Portfolyo Tasarımı	2+0	2	3	2023-24 BAHAR			
Dr. Öğr. Üyesi Aslı ÇAKIR ARIANPOUR	TZ	STS 510	Artistic Glaze Design	3+0	3	7,5	2023-24 BAHAR			
Dr. Öğr. Üyesi Aslı ÇAKIR ARIANPOUR	TZ	STS 597	Uzmanlık Alan Dersi	4+0	0	10	2023-24 BAHAR			
Dr. Öğr. Üyesi Aslı ÇAKIR ARIANPOUR	TZ	STS 597	Uzmanlık Alan Dersi	4+0	0	10	2023-24 BAHAR			
Dr. Öğr. Üyesi Aslı ÇAKIR ARIANPOUR	TZ	STS 599	Tez Çalışması	0+0	0	20	2023-24 BAHAR			
Dr. Öğr. Üyesi Aslı ÇAKIR ARIANPOUR	TZ	STS 599	Tez Çalışması	0+0	0	20	2023-24 BAHAR			
Dr. Öğr. Üyesi Farzin ARIANPOUR	TZ	SER 413	Sır Tasarımı	3+1	3,5	6	2023-24 GÜZ			
Dr. Öğr. Üyesi Farzin ARIANPOUR	TZ	SER 216	Artistik Sır Tasarımı	2+2	3	6	2023-24 BAHAR			
Dr. Öğr. Üyesi Farzin ARIANPOUR	TZ	SER 320	Alternatif Pişirim Yöntemleri	3+1	3,5	6	2023-24 BAHAR			
Dr. Öğr. Üyesi Farzin ARIANPOUR	TZ	STS 516	Glaze Technology - II	3+0	3	7,5	2023-24 BAHAR			

Öğr. Gör. Özgür YENİ	TZ	SER 209	Sanat Tarihi-I	2+0	2	2	2023-24 GÜZ			
Öğr. Gör. Özgür YENİ	TZ	SER 305	Seramik Sanatı Tarihi	2+0	2	2	2023-24 GÜZ			
Öğr. Gör. Özgür YENİ	TZ	SER 106	Mitoloji	2+0	2	2	2023-24 BAHAR			
Öğr. Gör. Özgür YENİ	TZ	SER 210	Sanat Tarihi-II	2+0	2	2	2023-24 BAHAR			
Öğr. Gör. Özgür YENİ	TZ	SER 308	Sanat Felsefesi	2+0	2	2	2023-24 BAHAR			
Öğr. Gör. Özgür YENİ	TZ	SER 314	Cam Sanatı Tarihi	2+0	2	2	2023-24 BAHAR			
Arş. Gör. Yeliz ÖKDEM ATEŞ	TZ	SER 204	Çamur Torna ile Şekillendirme Atölyesi-II	2+2	3	4	2023-24 BAHAR			
Doç. Ezgin YETİŞ	40a	TSE 101	Temel Tasarım-I	6+2	7	10	2023-24 GÜZ			
Öğr. Gör. Dr. Mustafa KARTAL	40a	SER 407	Cam Teknikleri	3+1	3,5	5	2023-24 GÜZ			
Öğr. Gör. Dr. Mustafa KARTAL	40a	SER 410	Cam Tasarım Atölyesi	3+1	3,5	6	2023-24 BAHAR			
Dr. Öğr. Üyesi Alkan BAYRAKTAR	40a	SER 103	Desen-I	2+2	3	4	2023-24 GÜZ			
Dr. Öğr. Üyesi Alkan BAYRAKTAR	40a	SER 105	Teknik Resim ve Perspektif	2+1	2,5	4	2023-24 GÜZ			
Dr. Öğr. Üyesi Alkan BAYRAKTAR	40a	TSE 102	Temel Tasarım-II	6+2	7	8	2023-24 BAHAR			
Dr. Öğr. Üyesi Alkan BAYRAKTAR	40a	SER 110	Desen-II	2+2	3	4	2023-24 BAHAR			
Doç. Dr. Halil İbrahim AKYÜZ	40a	SER 307	Bilgisayar Destekli Üç Boyutlu Modelleme	2+2	3	5	2023-24 GÜZ			

Doç. Dr. Halil İbrahim AKYÜZ	40a	SER 406	Bilgisayar Destekli Seramik Tasarımı	3+1	3,5	6	2023-24 BAHAR			
Dr. Öğr. Üyesi Tuba UYMAZ	40a	SER 219	Estetik	2+0	2	3	2023-24 GÜZ			
Öğr. Gör. Dr. Sevim ÇEVEN	40a	SGR 401	Girişimcilik	3+0	3	3	2023-24 GÜZ			
Arş. Gör. Dr. Ayça BAYDAR REYHANOĞULLARI	40a	AIITL 101	Atatürk İlkeleri ve İnkılap Tarihi-I	2+0	2	2	2023-24 GÜZ			
Arş. Gör. Dr. Ayça BAYDAR REYHANOĞULLARI	40a	AIITL 102	Atatürk İlkeleri ve İnkılap Tarihi-II	2+0	2	2	2023-24 BAHAR			
Öğr. Gör. Dr. Osman EROĞLU	40a	TDL 103	Türk Dili-I	2+0	2	2	2023-24 GÜZ			
Öğr. Gör. Dr. Osman EROĞLU	40a	TDL 104	Türk Dili-II	2+0	2	2	2023-24 BAHAR			
Öğr. Gör. Dr. Samet YÜCE	40a	YDL 105	Yabancı Dil-I (İngilizce)	2+0	2	2	2023-24 GÜZ			
Öğr. Gör. Ahu Gülümser IRAK	40a	YDL 106	Yabancı Dil-II (İngilizce)	2+0	2	2	2023-24 BAHAR			

**Notlar:** (1) TZ: Tam zamanlı, YZ: Yarı zamanlı, EG: Ek görevli

(2) Her öğretim elemanı için son iki dönemde verdiği tüm dersleri (lisansüstü ve başka programlarda verilen dersler dâhil) sıralayınız. Gerektiğinde satır ekleyiniz.

(3) Etkinlik dağılımını, her bir öğretim elemanının toplam etkinliği %100 olacak biçimde yüzde olarak veriniz.

(4) Uzun süreli izinleri "Diğer" sütununda gösteriniz.

**Tablo 6.2 Öğretim Kadrosunun Analizi**

Öğretim Elemanının Adı ve Soyadı <sup>(1)</sup>	Unvanı	TZ YZ EG <sup>(2)</sup>	Aldığı Son Derece ve Alanı	Mezun Olduğu Son Kurum ve Mezuniyet Yılı	Deneyim Süresi, Yıl			Etkinlik Düzeyi (yüksek, orta, düşük, yok)		
					Kamu/ Sanayi Deneyimi	Öğretim Deneyimi	Bu Kurumdaki Deneyimi	Mesleki Kuruluşlarda	Araştırmada	Sanayiye Verilen Danışmanlıkta
Seyhan YILMAZ	Prof.	TZ	Prof. Seramik	Hacettepe Üniversitesi 2008	9	28	19 yıl	Yüksek	Yüksek	Düşük
F. Müjde GÖKBEL YAVUZOĞLU	Doç.	TZ	2020-Doç.- Plastik Sanatlar/Seramik	Dokuz Eylül Üniversitesi 2014	11	8	8 yıl 11 ay	Yüksek	Yüksek	Orta
Aslı ÇAKIR ARIANPOUR	Dr. Öğr. Üye.	TZ	2016-Yrd. Doç. Dr.- Kastamonu Üniversitesi	Anadolu Üniversitesi 2014	12	8	8 yıl 6 ay	Yüksek	Yüksek	Orta
Farzin ARIANPOUR	Dr. Öğr. Üye.	TZ	2021- Dr. Öğretim Üyesi- Kastamonu Üniversitesi	Iran University of Science Technology 2016	Kamu/ 6	6	6 yıl 6 ay	Yüksek	Yüksek	Orta
Özgür YENİ	Öğr. Gör.	TZ	Yüksek Lisans, Sanat Tarihi	Selçuk Üniversitesi, 2009	Kamu / 12 yıl	12 Yıl	11 yıl	-	Orta	-
Serkan ÖZER	Araş. Gör.	TZ	Yüksek Lisans, Seramik	Anadolu Üniversitesi 2019	6	7	7 yıl 5 ay	-	Yüksek	-
Yeliz ÖKDEM ATEŞ	Arş. Gör.	TZ	MFA Seramik	Rochester Institute of Technology 2016	Kamu/ 10 yıl	10 yıl	7 yıl	-	Yüksek	-
Halil İbrahim AKYÜZ	Doç. Dr.	EG	Doç. Dr. BÖTE	Ankara Üniversitesi, 2012	19	19	14	Orta	Yüksek	-
Alkan BAYRAKTAR	Dr. Öğr. Üye.	EG	Dr. Öğr. Üyesi Resim Eğitim	Kastamonu Üniversitesi 2021	Kamu/ 14	14	14	-	Orta	-
Mustafa KARTAL	Öğr. Gör. Dr.	EG	Dr. Kültür Varlıklarını Koruma	Gazi Üniversitesi 2022	11	11	11	Düşük	Düşük	Düşük

Notlar: (1) Tabloyu programdaki her öğretim üyesi için doldurunuz. Gerekliyse ek sayfa kullanabilirsiniz.

(2) TZ: Tam zamanlı, YZ: Yarı zamanlı, EG: Ek görevli

(3) Etkinlik düzeyi son 3 yılın ortalamasını yansıtmalıdır

## **Ölçüt 7. Altyapı**

### **7.1 Eğitim için Kullanılan Alanlar ve Donanım**

**7.1.1** Sınıflar, laboratuvarlar ve diğer donanımın program eğitim amaçlarına ve program çıktıklarına ulaşmak için yeterli ve öğrenmeye yönelik bir atmosfer hazırlamaya yardımcı olduğunu, niteliksel ve niceliksel verilere dayalı olarak gösteriniz. Burada, yalnızca programı yürüten bölümün kendi altyapısı değil, program öğrencileri için destek bölümlerinde kullanılan altyapı da irdelenmelidir.

Bölümümüzde Seramik eğitiminin sürdürülebilmesi için mevcut atölyelerin ve laboratuvarın donanımı genel olarak yeterlidir. Ancak Cam eğitiminin sürdürülebilmesi için atölye ile makine ve teçhizatlar ihtiyaç duyulmaktadır.

<b>SERAMİK VE CAM BÖLÜMÜ FİZİKİ ALTYAPI</b>					
<b>ATÖLYE</b>	<b>ADET</b>	<b>LABORATUVAR</b>	<b>ADET</b>	<b>DERSLİK</b>	<b>ADET</b>
-	-	-	-	(C 203) Derslik	1
-	-	-	-	(C 105/106) Derslik	1
(E-124) Alçı Şekillendirme Atölyesi	1	-	-	-	-
(E-119) Seramik Şekillendirme Atölyesi	1	-	-	-	-
(E-120) Torna Şekillendirme Atölyesi	1	-	-	-	-
(E-121) Fırın Odası	1	-	-	-	-
(E-123) Öğretim Elemanı Çalışma Atölyesi	1	-	-	-	-
Temel Tasarım Atölyesi	1	-	-	-	-
Desen 2 Atölyesi	1	-	-	-	-
-	-	(D-213) Seramik Teknoloji Laboratuvarı	1	-	-
-	-	(D-213) KUZEM Bilgisayar Lab.	1	-	-
<b>Toplam</b>	4		2		2
<b>Genel Toplam</b>			<b>8</b>		

### **Kamıt:**

- Seramik ve Cam Bölümü Fiziki Altyapı

<https://gstf.kastamonu.edu.tr/index.php/boeluemler/seramik-ve-cam>

**7.1.2 Lisans eğitiminde kullanılan başlıca eğitim ve laboratuvar donanımını Ek I.3'te veriniz ve bu donanımın lisans eğitiminde nasıl kullanıldığını açıklayınız.**

Atölyeler de bulunan aletler seramik, alçı ve torna şekillendirme derslerinde öğrenciler tarafından kullanılmaktadır. Fırınlarda öğrencilerin nihai ürünlere ulaşabilmeleri ve gerekli pişirimleri yapmaları içindir. Dersliklerde ise Sanat Tarihi, Estetik vb. gibi teorik dersler verilmektedir. Seramik teknoloji laboratuvarında ise seramik sırları, hammaddeleri ile ilgili temel eğitimler verilmekte ve oradaki makineler öğrencilerin kendi malzemelerini tanıma ve oluşturmalarına yardımcı olmaktadır. Demirbaş listesi Ek.1.3'te verilmiştir.

## **7.2 Diğer Alanlar ve Altyapı**

**7.2.1 Öğrencilerin ders dışı etkinlik yapmalarına olanak veren alan ve altyapıları Ölçüt 7.2 kapsamında anlatınız.**

- Konferans ve sunumlarla desteklenen programda her atölye ve derslikte projeksiyon bulunmaktadır. Bölümümüzde her öğretim elemanın bir adet masaüstü bilgisayar bulunmaktadır. Bölümümüze ait bir adet dizüstü bilgisayar, bir adet masaüstü bilgisayar ve bir adette taşınabilir projeksiyon bulunmaktadır.

- Fakültemizde sergi etkinlikleri için bir adet sergi salonu bulunmakta ve Üniversitemiz kütüphane binası içinde ayrıca bir adet daha sergi salonu bulunmaktadır.

- Fakülte binamızın bölüm çıkışında yer alan açık alanından faydalanılarak öğrencilere alternatif pişirim teknikleri gösterilmektedir.

**7.2.2 Öğretim üyeleri, diğer öğretim elemanları, idari personel ve destek personeline sağlanan ofis olanaklarını anlatınız.**

Öğretim Elemanlarına tek, iki veya daha fazla kişilik odalarda ofis ortamı sağlanmaktadır. Ofislerde masaüstü bilgisayar, masa, telefon, kitaplık vb. malzemelerle bir çalışma ortamı oluşturulmuştur.

## **7.3 Modern Mühendislik Araçları, Bilgisayar ve Bilişim Altyapısı**

**7.3.1 Öğrencilere modern teknoloji araçlarını kullanmayı öğrenmeleri için sağlanan olanakları anlatınız.**

Fakültemizde ortak kullanım için oluşturulmuş 16 adet bilgisayar bulunan bir bilgisayar laboratuvarı bulunmaktadır. Ayrıca Bölümümüz öğrencileri Bilgisayar Destekli Tasarım ve 3 boyutlu Bilgisayar Destekli Tasarım dersleri ile çağımızın gerekliliği olan alanları ile ilgili teknolojiyi yakalamaları sağlanmaktadır.

**7.3.2 Öğrencilerin ve öğretim elemanlarının kullanımına sunulan bilgisayar ve bilişim altyapılarını anlatınız ve bunların yeterliliğini Ölçüt 7.3 kapsamında irdeleyiniz.**

Fakültemizde 16 adet bilgisayara sahip bir bilgisayar laboratuvarı bulunmaktadır. Öğretim elemanlarında birer adet masaüstü bilgisayar bulunmaktadır.

## **7.4 Kütüphane**

**7.4.1 Öğrencilere sunulan kütüphane olanaklarını anlatınız ve bunların yeterliliğini Ölçüt 7.4 kapsamında irdeleyiniz.**

Üniversitemiz Kütüphanesinde seramik ve cam alanı ile ilgili temel kaynaklar bulunmaktadır.

## **Kanıt:**

-Kastamonu Üniversitesi Kütüphane Linki

<https://kddb.kastamonu.edu.tr/>

## **7.5 Özel Önlemler**

**7.5.1 Öğretim ortamında ve öğrenci laboratuvarlarında alınmış olan güvenlik önlemlerini, program türünün gerektirdiği özel önlemleri de belirterek açıklayınız.**

Atölye ve laboratuvarlarda makinaların kullanımları ile ilgili her makina üzerine gerekli bilgiler eklenmiş olup, dikkat edilmesi hususunda iş sağlığı ve güvenliği çerçevesince etiket uyarılar asılmıştır. Makina kullanımları hususunda öğrencilere bir öğretim üyesi/elemanı tarafından bilgi verilmekte ve öğretim elamanı/üyesi eşliğinde kullanılmaktadır.

**7.5.2 Engelliler için alınmış olan altyapı düzenlemelerini anlatınız.**

Engelliler için yapılan altyapı düzenlemeleri yeterli değildir.

## **Ölçüt 8. Kurum Desteği ve Parasal Kaynaklar**

### **8.1 Kurumsal Destek ve Bütçe Süreci**

**8.1.1 Üniversitenin yönetsel desteğinin ve yapıcı liderliğinin programın kalitesini ve bunun sürdürülebilmesini sağlayacak düzeyde olduğuna yönelik somut kanıtlar veriniz.**

**8.1.2 Programın bütçesinin oluşturulma sürecini ve bu sürece kurumun (fakülte, üniversite, mütevelli heyeti, vb.) sağladığı desteği ve bu desteğin sürdürülebilirliğini anlatınız. Programa sağlanan parasal desteğin kaynaklarını açıklayınız. Programı yürüten bölüm için Tablo 8.1'i doldurunuz.**

Programa sağlanan parasal desteğin kaynakları Tablo 8.1'de gösterilmiştir.

### **8.2 Bütçenin Öğretim Kadrosu Açısından Yeterliliği**

**8.2.1 Nitelikli bir öğretim kadrosunu çekme ve tutma açısından bütçenin yeterliliğini irdeleyiniz.**

Nitelikli bir öğretim kadrosunu çekme ve tutma açısından bütçe yetersizdir.

**8.2.2 Öğretim kadrosunun mesleki gelişimini sürdürmesi için sağlanan parasal desteğin yeterliliğini irdeleyiniz.**

Öğretim kadrosunun mesleki gelişimini sürdürmesi için sağlanan parasal destek yetersizdir.

### **8.3 Altyapı ve Donanım Desteği**

**8.3.1 Altyapı ve donanımı sağlamak, bakımını yapmak ve işletmek için sağlanan parasal desteğin yeterliliğini irdeleyiniz.**

Altyapı ve donanımı sağlamak, bakımını yapmak ve işletmek için sağlanan parasal destek yetersizdir.

### **8.4 Teknik, İdari ve Hizmet Kadrosu Desteği**

**8.4.1 Programa destek veren teknik ve idari personelin sayısal yeterliliğini ve niteliksel yeterliliğini irdeleyiniz.**

Programa destek veren teknik ve idari personel sayısal bakımdan yetersizdir.

**Tablo 8.1 Harcamalar**

Mali Yıl	Önceki Yıl (Gerçekleşen) (TL)	Başvurunun Yapıldığı Yıl (Bütçelenen) (TL)	Sonraki Yıl <sup>(5)</sup> (Bütçelenen) (TL)
Harcama Kalemi			
Personel Giderleri <sup>(1)</sup>		-	-
Seyahat Giderleri	-	-	-
Hizmet Alımları	-	-	-
Tüketim Malları ve Malzeme Alımları	-	-	-
Demirbaş Alımları <sup>(2)</sup>	-	-	-
Yapı ve Tesisler <sup>(3)</sup>	-	-	-
Küçük Bakım/Onarım	-	-	-
Makina Donanım ve Taşıt Alımları	-	-	-
Muhtelif Araştırma Yayın	-	-	-
Diğer <sup>(4)</sup>	-	-	-

**Notlar:**

- (1) Öğretim elemanlarının ek ders ücretleri, temsil ve tanıtma giderleri, öğrenci ödülleri ve öğrenci konseyi giderleri bu kalemedir.
- (2) Büro ve bina donatımı, eğitim araç gereçleri, kitap ve dergi alımları, emniyet ve yangın giderleri bu kalemedir.
- (3) Bina ve büyük tesis onarım giderleri, çevre düzenlemesi bu kalemedir.
- (4) Üyelikler, mahkeme masrafları, vergi, rüsum ve harçlar bu kalemedir.

**Ölçüt 9. Organizasyon ve Karar Alma Süreçleri**

**9.1 Rektörlük, fakülte, bölüm ve varsa diğer alt birimler düzeyindeki tüm karar alma süreçlerini anlatınız ve bunları program çıktılarının gerçekleştirilmesi ile eğitim amaçlarına ulaşılması açılarından irdeleyiniz.**

Bölümümüzde düzenli olarak toplantılar yapılmaktadır. Bölüm Kurulu toplantılarında görüşülen ve alınan kararlar örneğin; öğrencilerin mezun edilme süreci, ders açma, görevlendirilen öğretim elemanları, kalite süreci gibi konular fakülte dekanlığına resmi yazı ile iletilmektedir.

Bölümümüz eğitim ve öğretim faaliyetlerini iyileştirmek ve geliştirmek için düzenli olarak yıl içinde dönem başında ve sonunda olmak üzere en az 4 toplantı gerçekleştirilmektedir.

## **Ölçüt 10. Disipline Özgü Ölçütler**

**10.1 Program eğitim planı, dersler, ölçme-değerlendirme yöntemleri aracılığıyla programa özgü ölçütlerin nasıl sağlandığını anlatınız.**

Programa özgü uygun ölçütler ilgili derslerin kazanım ve hedefleri dikkate alınarak ve öğrencilerin hazır bulunuşluk düzeyleri ölçülerek belirlenir.

## **Ek I – Programa İlişkin Ek Bilgiler**

### **I.1 Ders İzleneleri**

B.5.1.4'de belirtildiği biçimde, ders izlenelerini burada veriniz. Ders izleneleri için kullanılacak format her ders için aynı olmalı, verilen bilgi ders başına iki sayfayı geçmemeli ve aşağıdaki konuları içermelidir:

- Bölüm, kod ve ders adı
- Zorunlu/seçmeli ders bilgisi
- Dersin yerel kredisi ve/veya AKTS kredisi
- Ders (katalog) içeriği
- Önkoşul(lar)
- Ders kitabı (kitapları) ve/veya diğer gerekli malzeme
- Dersin amaçları
- Dersin öğrenim çıktıları
- İşlenen konular
- Dersin meslek eğitimini sağlamaya yönelik katkısı
- Dersin program çıktıları ile olan ilişkileri
- Bu tanımı hazırlayan kişi(ler) ve hazırlanma tarihi

### **I.2 Öğretim Elemanların Özgeçmişleri**

B.6.2.1'de belirtildiği biçimde, programı yürüten bölümdeki tüm öğretim üyelerinin, öğretim görevlilerinin ve ek görevli öğretim elemanlarının özgeçmişlerini veriniz. Özgeçmişler aynı formatta olmalı, verilen bilgi kişi başına iki sayfayı geçmemeli ve en az aşağıdaki bilgileri içermelidir:

- Adı, soyadı ve unvanı
- Aldığı dereceler (alan, kurum ve tarih bilgisi ile)
- Kurumdaki hizmet süresi, ilk atama tarihi ve terfi, unvan ve tarihleri
- Diğer iş deneyimi (eğitim, sanayi, vb.)
- Danışmanlıkları, patentleri, vb.
- Son beş yıldaki belli başlı yayınları
- Üyesi olduğu mesleki ve bilimsel kuruluşlar

- Aldığı ödüller
- Son beş yılda verdiği kurumsal ve mesleki hizmetler
- Son beş yıldaki mesleki gelişim etkinlikleri

<b>Adı, soyadı ve unvanı</b>	<b>Prof. Seyhan YILMAZ</b>
Aldığı dereceler (alan, kurum ve tarih bilgisi ile)	1998 Arş. Gör. Seramik Eğitimi, Gazi Üniversitesi 2005-Öğr. Gör. İlköğretim Bölümü, Gazi Üniversitesi Kastamonu Eğitim Fakültesi 2011 Yrd. Doç. Güzel Sanatlar Eğitimi Bölümü, Kastamonu Üniversitesi Eğitim Fakültesi 2015 Doç. Seramik ve Cam Bölümü, Kastamonu Üniversitesi 2020 Prof. Seramik ve Cam Bölümü, Kastamonu Üniversitesi
Kurumdaki hizmet süresi, ilk atama tarihi ve terfi, unvan ve tarihleri	19 yıl, 1 ay 31 Ağustos 2005 Öğr. Gör. 2011 Yrd. Doç. 2015 Doç. 2020 Prof.
Diğer iş deneyimi (eğitim, sanayi, vb.)	1988- 1990 Yozgat Devlet Hastanesi Radyoloji Bölümü 1990- 1997 Ankara Devlet Hastanesi Radyoloji Bölümü 1997-1998 Millî Eğitim Bakanlığı Ankara Kayaş Gazeteci Hasan Tahsin İlköğretim Okulu Sınıf Öğretmenliği
Danışmanlıkları, patentleri, vb.	-
Son beş yıldaki belli başlı yayınları	YILMAZ, S., GÖKOĞLU, A. (2024) "Estremoz'un Seramik Figürleri", Tykhe Sanat ve Tasarım Dergisi, 9 (16) pp. 38-64 [TR Dizin] BELLEYİCİ, A., YILMAZ, S. (2024) "Folklorik Seramik Biblolar", Arış, (24) pp. 106-127 [TR Dizin] YILMAZ, S. (2023). "Layd Godiva Efsanesi ve Seramik Sanatına Yansımaları". Akademik Sanat Dergisi. YILMAZ, S. GÖKMEN, E. (2022). "Vejo Rönkkönen'in Heykel Parkı" Muğla Sıtkı Koçman Üniversitesi Bodrum Güzel Sanatlar Fakültesi 4. Uluslararası Sanat Sempozyumu. Tam Metin Bildiri. YILMAZ, S. (2022). "Visual Methaphors Opening to Our Mental World in Ceramic Art" International Scientific and Practical Online Conference on the Topic "Practical Arts and Crafts of Uzbekistan traditions and Innovations. Tam Metin Bildiri. YILMAZ, S., GÖKBEL, F. M., (2022). "Doğayı Kil Bünyede İzlemek: Seramik ve Süreç Sanat" İstanbul Aydın Sanat Dergisi. YILMAZ, S., BURAN N. (2022). "Awajun Çömlekçiliği" Uluslararası Halk Bilimi Araştırmaları Dergisi. YILMAZ, S. (2022). "Trompe L'oeil Tekniği İle Doğa Estetiğine Öykünen Seramik Ağaçlar", Sanat Tarihi Dergisi. YILMAZ, S., GÖKBEL, F. M., (2022). "Seramik Pişirme, Yeme-İçme Ve Saklama Kaplarının Ergonomik Gelişim Süreci" Ulakbilge Sosyal Bilimler Dergisi. YILMAZ, S., (2021). "Effects Of Urban Culture On Art Education" Innovative Processes In Art Education: Strategy, Theory And Practice Of Development International scientific practical conference. Özbekistan. Tam Metin Bildiri. YILMAZ, S., GÖKBEL, F. M., (2020). "Seramik Sanatında İnteraktif Yaklaşımlar" İKAS Uluslararası Sanat Sempozyumu, Konya, Tam Metin Bildiri. YILMAZ, S. (2020). "Traditional Objects That Sources to Contemporary Turkish Ceramic Art", Art Sanat İstanbul Üniversitesi Türkiyat Araştırmaları Art Sanat Dergisi.
Üyesi olduğu mesleki ve bilimsel kuruluşlar	Seramik Sanatı Eğitimi ve Değişimi Derneği Üye (2014) Sanat Eğitimcileri Derneği Üye (2013) Türkiye Seramik Derneği Üye (2010)
Aldığı ödüller	Merit Award. Art Room Galery (2023). <a href="https://www.artroomgalleryonline.com/exhibitions/2023/may_23.html">https://www.artroomgalleryonline.com/exhibitions/2023/may_23.html</a> Sergileme Ödülü (2022) Kültür ve Turizm Bakanlığı Devlet Resim Heykel Yarışması

	<p>Honorary Award. Art Room Galery (2020).  <a href="https://www.artroomgalleryonline.com/exhibitions/2020/november_2020.html">https://www.artroomgalleryonline.com/exhibitions/2020/november_2020.html</a></p> <p>Honored Award, (2020) II. International "Macsabab Bowl" Fantastic Category Hacettepe Üniversitesi</p> <p>Birincilik Ödülü, (2018) Nesilden Nesile Kuş Evleri Tasarım Yarışması Profesyonel Seramik Kategorisi, Vakıflar Genel Müdürlüğü.</p>
Son beş yılda verdiği kurumsal ve mesleki hizmetler	<p>Eğitim-Öğretim Faaliyetleri</p> <p>Ulusal ve Uluslararası Yayınlar</p> <p>Ulusal ve Uluslararası Sergiler</p> <p>Ulusal Söyleşiler</p>
Son beş yıldaki mesleki gelişim etkinlikleri	Ulusal ve Uluslararası Kongrelerde Bildiriler

<b>Adı, soyadı ve unvanı</b>	<b>Doç. Firdevs Müjde GÖKBEL YAVUZOĞLU</b>
Aldığı dereceler (alan, kurum ve tarih bilgisi ile)	10 Ekim 2015 - Yrd. Doç. - KÜ. GSTF. 29 Mayıs 2020 - Doçent - KÜ. GSTF.
Kurumdaki hizmet süresi, ilk atama tarihi ve terfi, unvan ve tarihleri	8 yıl, 11 ay - 10.10.2015 10 Ekim 2015 - Yrd.Doç. Aralık 2020 - Doçent
Diğer iş deneyimi (eğitim, sanayi, vb.)	<p>Eski Foça Antik Kazısı (<b>Seramik Restoratörü, 2008</b>)</p> <p>Atölye Türkbükü Arts Crafts (<b>Öğretmeni Ve Tasarımcı, 2008-2011</b>)</p> <p>Sibelco <u>Benelux</u> Laboratory (<b>Intern Researcher, 2012</b>)</p> <p>Sibelco <u>Italy</u> Technical Tiles Center (<b>Intern Researcher, 2012</b>)</p> <p>Sibelco Europe Global Mining Company (<b>Technical Sales Representative Mineral Specialist, 2012-2015</b>)</p>
Danışmanlıkları, patentleri, vb.	2209-A Tübitak Proje Danışmanlığı (Pişmiş Seramik Atıklarının Agrega Katkısı Olarak Seramik Yüzeylerde Kullanımı, 2023)
Son beş yıldaki belli başlı yayınları	<p>Yavuzoğlu, F.M.G. (2023) "Türk Mutfak Kültüründe Toprak Güveçler ve Et-Et Ürünlerinde Kullanımı", International Social Sciences Studies Journal, 9 (118) pp. 9879-9886.</p> <p>Yavuzoğlu, F.M.G., Aydoğdu, A. (2023) "Obezite ve Çağdaş Seramik Sanatında İmgelem Olarak Aşırı Şişmanlık Olgusu", International Journal Of Social, Humanities And Administrative Sciences, 9 (71) pp. 4116-4125.</p> <p>Yılmaz, S., Gökbek, F.M. (2022) "Doğayı Kil Bünyede İzlemek: Seramik ve Süreç Sanatı", Aydın Sanat Dergisi, 8 (16) pp. 165-184.</p> <p>Gökbek, F.M., Avcı, M. (2022) "Geçmişten Günümüze Anadolu Coğrafyasında Toprak Tandırının Kullanımı", <i>Academic Social Resources Social</i>, 7 (44) pp. 1785-179.</p>

	<p>Gökbel, F.M., Yüksel, İ. (2022) "Sanayi Devriminin Butik Seramik Üretimine Etkileri", <i>Akademik Sanat</i>, (17) pp. 41-54.</p> <p>Yüksel, O.A., Gökbel, F.M. (2022) "Hibrit (Melez) Sofra Ürünleri", <i>Art Vision</i>, 28 (49) pp. 182-188.</p> <p>Gökbel, F.M., Çılgınoğlu, H. (2022) "Antik Çağ Mutfak Kültürünün Önemli Temsilcileri: Kil Tabletler", <i>Social Sciences Studies Journal</i>, 8 (105) pp. 4306-4311.</p> <p>Gökbel, F.M., Çılgınoğlu, H. (2022) "Antik Çağda Mutfak Kültüründe Toprak Kaplar Ve Önemi", <i>Tyke Sanat ve Tasarım Dergisi</i>, 7 (12) pp. 55-66. [TR Dizin]</p> <p>Gökbel, F. M.,(2021) "Pandemi Süreci Seramik Sanatına Yansımaları Üzerine Bir Değerlendirme," <i>Akademik Sanat; Sanat, Tasarım ve Bilim Dergisi</i>, no. 13, pp. 50–68.</p> <p>Yılmaz, S., Gökbel, F.M. (2020) "Seramik Pişirme, Yeme-İçme Ve Saklama Kaplarının Ergonomik Gelişim Süreci", <i>Ulakbilge Sosyal Bilimler Dergisi</i>, 8 (55) pp. 1516-1530.</p> <p>Gökbel, F. M., and Gökbel Kaya, N. M., (2020) "Sanatsal İfade Biçimi Olarak Çömlekçi Çarkının Kullanımı," <i>Kalemişi-Geleneksel Türk Sanatları Dergisi</i>, vol. 8, no. 17, pp. 148–164.</p> <p>Gökbel, F. M., (2019) "Recent Term On Contemporary Ceramic Art Hybrid Ceramics," <i>Idil Journal of Art and Language</i>, vol. 8, no. 61, pp. 1233–1244.</p> <p>Yavuzoğlu, F.M.G. (2019) "Hamam Kültürü Ve Seramik Yansımaları", <i>Güzel Sanatlar Enstitüsü Dergisi</i>, (0) pp. 57-68. [TR Dizin]</p> <p>Yavuzoğlu, F.M.G. (2019) "Seramik Malzeme ve Ses İlişkisi", <i>Dumlupınar Üniversitesi Sosyal Bilimler Dergisi</i>, 30 (1) pp. 51-66. [TR Dizin]</p> <p>Çakır, A., Gökbel, F.M., Arıanpour, F. (2019) "Effect of Kastamonu Red Clay Addition on the Properties of Matt Glazes in Art Ceramics Application", <i>American Journal of Engineering Research</i>, 8 (3) pp. 188-195.</p>
Üyesi olduğu mesleki ve bilimsel kuruluşlar	SSDEE (Seramik Sanatı Eğitimi ve Değişimi Derneği)
Aldığı ödüller	<p>2018-Vakıf Katılım Nesilden Nesile Kuş Evleri Tasarım Yarışması, Profesyonel Seramik Kategori Sergilenme Ödülü, Vakıf Katılım, Türkiye.</p> <p>2009- TSD. Seramik Yarışması, Teşvik Ödülü, Türkiye Seramik Derneği, Türkiye.</p>

	2004-Uluslararası Muammer Çakı Seramik Yarışması, Köse Kardeşler Damper Makine A.Ş. Özel Ödülü, Anadolu Üniversitesi Güzel Sanatlar Fakültesi, Türkiye. 2004- Özel Ödül, İzmir Rotary Klubü, Türkiye.
Son beş yılda verdiği kurumsal ve mesleki hizmetler	Eğitim-Öğretim Faaliyetleri Ulusal ve Uluslararası Yayınlar Ulusal ve Uluslararası Sergiler Ulusal Söyleşiler
Son beş yıldaki mesleki gelişim etkinlikleri	Ulusal ve Uluslararası Kongrelerde Bildiriler

<b>Adı, soyadı ve unvanı</b>	<b>Dr. Öğr. Üyesi Aslı ÇAKIR ARIANPOUR</b>
Aldığı dereceler (alan, kurum ve tarih bilgisi ile)	2016-Yrd. Doç. Dr.-Kastamonu Üniversitesi 2018-Dr. Öğr. Ü.
Kurumdaki hizmet süresi, ilk atama tarihi ve terfi, unvan ve tarihleri	8 yıl 6 ay, 26.02.2016.
Diğer iş deneyimi (eğitim, sanayi, vb.)	-
Danışmanlıkları, patentleri, vb.	-
Son beş yıldaki belli başlı yayınları	Çakır Arianpour Aslı, Arianpour Farzın (2023). Çelik Üretiminde Ortaya Çıkan Atık Demir Oksit'in Aventurin Sırlarında Yeniden Kullanımı. Uluslararası Mühendislik Araştırma ve Geliştirme Dergisi, 15(3), 150-158. Tıgılı Boya Zennur, Çakır Arianpour Aslı (2023). Sanatsal Aventurin Seramik Sırlarının Geliştirilmesi İçin Demir Bakımından Zengin Bakır Cürufunun Uygulanabileceği Üzerine Bir Araştırma. SOCIAL SCIENCES STUDIES JOURNAL (SSSJJournal), 9(110), 6387-6396. Aslı Çakır Arianpour, Farzin Arianpour, Characterization, technological properties, and ceramic applications of Kastamonu alluvial clays (Northern Turkey) in building materials, Construction and Building Materials, Volume 356, 2022 F. Arianpour, A. Çakır Arianpour, and B. Aali, "Characterization and Properties of Sodium Hexa-Fluorosilicate and its Potential Application in the Production of Sodium Fluoride," Silicon, vol. 13, Jan. 2020. A. Çakır Arianpour And F. Arianpour, "Effect of Kastamonu Red Clay Addition on Color Properties of Ceramic Engobes," American Journal of Engineering Research, pp. 0–0, 2020. A. Çakır Arianpour, F. Arianpour, and B. Ali, "Microstructural Study and Thermal Behavior of Sodium Silicofluoride," Uluslararası Muhendislik Arastirma ve Gelistirme Dergisi, pp. 113–117, 2020. A. Çakır Arianpour, F. M. Gökbel, And F. Arianpour, "Effect of Kastamonu Red Clay Addition on the Properties of Matt Glazes in Art Ceramics Application," American Journal of Engineering Research, vol. 8, no. 3, pp. 188–195, Mar. 2019.
Üyesi olduğu mesleki ve bilimsel kuruluşlar	-
Aldığı ödüller	-
Son beş yılda verdiği kurumsal ve mesleki hizmetler	Eğitim-Öğretim faaliyetleri

Son beş yıldaki mesleki gelişim etkinlikleri	2023 Kil Kongresi Katılım. Üniversite-Sanayi İşbirliği çerçevesinde fabrikalar ile yapılan görüşmeler ve projeler.
--	---

<b>Adı, soyadı ve unvanı</b>	<b>Dr. Öğr. Üyesi Farzin ARIANPOUR</b>
Aldığı dereceler (alan, kurum ve tarih bilgisi ile)	12.02.2018- Öğr. Gör. Dr.KÜ. Rektörlük, Merkezi Araştırma Lab. 02.02.2021- Dr. Öğretim Üyesi-KÜ.GSTF.
Kurumdaki hizmet süresi, ilk atama tarihi ve terfi, unvan ve tarihleri	6 yıl 6 ay, 12.02.2018-Öğr. Gör. Dr. 02.02.2021- Dr. Öğretim Üyesi
Diğer iş deneyimi (eğitim, sanayi, vb.)	-
Danışmanlıkları, patentleri, vb.	-
Son beş yıldaki belli başlı yayınları	<p>Çakır Arianpour Aslı, Arianpour Farzin (2023). Çelik Üretiminde Ortaya Çıkan Atık Demir Oksit'in Aventurin Sırlarında Yeniden Kullanımı. Uluslararası Mühendislik Araştırma ve Geliştirme Dergisi, 15(3), 150-158.</p> <p>Aslı Çakır Arianpour, Farzin Arianpour, Characterization, technological properties, and ceramic applications of Kastamonu alluvial clays (Northern Turkey) in building materials, Construction and Building Materials, Volume 356, 2022</p> <p>F. Arianpour, A. Çakır Arianpour, and B. Aali, "Characterization and Properties of Sodium Hexa-Fluorosilicate and its Potential Application in the Production of Sodium Fluoride," Silicon, vol. 13, Jan. 2020.</p> <p>F. Kazemi, F. Arianpour, M. Taheri, A. Saberi, H.R. Rezaie "Effects of chelating agent on sol-gel synthesis of nano zirconia: The comparison of Pechini and sugar-based methods" International Journal of Minerals, Metallurgy and Materials, Springer, Vol. 27, No. 5, pp. 693-702, 2020.</p> <p>F. Arianpour, F. Kazemi, H.R. Rezaie "Thermodynamic study of zirconium carbide synthesis via a low temperature pyrovacuum method" Journal of the Australian Ceramic Society, Springer, Vol. 56, pp. 969-977, 2020.</p> <p>F. Kazemi, F. Arianpour, H.R. Rezaie "Kinetic study of carbothermal reduction of zirconia under vacuum condition" Journal of Thermal Analysis and Calorimetry, Springer, Vol. 139, No. 1, pp. 67-73, 2020.</p>
Üyesi olduğu mesleki ve bilimsel kuruluşlar	-
Aldığı ödüller	-
Son beş yılda verdiği kurumsal ve mesleki hizmetler	Eğitim-Öğretim faaliyetleri
Son beş yıldaki mesleki gelişim etkinlikleri	2023 Kil Kongresi Katılım. Üniversite-Sanayi İşbirliği çerçevesinde fabrikalar ile yapılan görüşmeler ve projeler.

<b>Adı, soyadı ve unvanı</b>	<b>Yeliz ÖKDEM ATEŞ, Araştırma Görevlisi</b>
Aldığı dereceler (alan, kurum ve tarih bilgisi ile)	Anadolu Üniversitesi, Güzel Sanatlar Enstitüsü, Sanatta Yeterlik, Seramik 2018- Halen  Kastamonu Üniversitesi, Güzel Sanatlar ve Tasarım Fakültesi, Araştırma Görevlisi, 2016  Rochester Institute OF Technology, MFA, Seramik-Sculpture, 2013-2016  Selçuk Üniversitesi, Güzel Sanatlar Fakültesi, Lisans Derecesi, Seramik, 2007-2010  Gazi Üniversitesi, Çorum meslek Yüksekokulu, Seramik, 2002-2004
Kurumdaki hizmet süresi, ilk atama tarihi ve terfi, unvan ve tarihleri	11 yıl (Toplam Süre – Araştırma Görevlisi)  31.08.2016 Kuruma Fiili Başlama ve Terfi tarihi, Kastamonu Üniversitesi, Araştırma Görevlisi  2013-2016 Araştırma Görevlisi (Kastamonu Üniversitesi), Lisansüstü eğitim için ABD'ye gönderilmiştir.
Diğer iş deneyimi (eğitim, sanayi, vb.)	Rochester Insitute of Technology, Teachingship, Assistantship, 2013-2016
Danışmanlıkları, patentleri, vb.	-
Son beş yıldaki belli başlı yayınları	International AART Symposium, Verbal Announcement and conference proceedings, Eskisehir, 2021  In Culture, Art and Market Relations; New Recommendations in Promoting of Contemporary Turkish Art, 2020
Üyesi olduğu mesleki ve bilimsel kuruluşlar	-
Aldığı ödüller	Trakya University 40. Year in Memoriam National Juried Ceramic Competition Honour Award, 2022  Graduate scholarship (for MFA and PhD), Turkish Ministry of Education, 2012-2016  1st International Eurasia Symposuim on traditional Kütahya Ware Competition and Exhibition, Kütahya, September, Honoured Artist and Art Work, 2010
Son beş yılda verdiği kurumsal ve mesleki hizmetler	Güzel Sanatlar ve Tasarım Fakültesi Seramik ve Cam Bölümü faaliyetleri.
Son beş yıldaki mesleki gelişim etkinlikleri	Doktora eğitimine devam etmektedir. Ulusal ve Uluslararası Kongreler, Fuarlar, Sempozyumlar, Sergiler ve söyleşilere katılım sağlamaktadır.

<b>Adı, soyadı ve unvanı</b>	<b>Arş. Gör. Serkan ÖZER</b>
Aldığı dereceler (alan, kurum ve tarih bilgisi ile)	2019- , Hacettepe Üniversitesi, Güzel Sanatlar Enstitüsü, Seramik Anasanat Dalı, Sanatta Yeterlik, ANKARA  2013-2019, Anadolu Üniversitesi, Güzel Sanatlar Enstitüsü, Cam Anasanat Dalı, Tezli Yüksek Lisans, ESKİŞEHİR  2006-2011, Anadolu Üniversitesi, Güzel Sanatlar Fakültesi, Seramik Bölümü, ESKİŞEHİR
Kurumdaki hizmet süresi, ilk atama tarihi ve terfi, unvan ve tarihleri	Kurumdaki hizmet süresi: 7 yıl, 5 ay İlk Atama Tarihi: 24.04.2017.  Son Terfi Tarihi: 26.04.2024 Emekli Aylığına Esas Derece / Kademe: 6/3 Kazanılmış Hak Aylığına Esas Derece / Kademe: 6/3 Ödemeye Esas Derece / Kademe: 4/3
Diğer iş deneyimi (eğitim, sanayi, vb.)	2011-2017, Odunpazarı Belediyesi Sıcak Cam Atölyesi, ESKİŞEHİR
Danışmanlıkları, patentleri, vb.	
Son beş yıldaki belli başlı yayınları	ÖZER SERKAN, CANDURAN KAAN (2024). Disiplinlerarası bir anlatım biçimi olarak seramik karikatür. <i>Turkish Online Journal of Design Art and Communication</i> , 14(3), 530–545. Doi: 10.7456/tojdac.1464047
Üyesi olduğu mesleki ve bilimsel kuruluşlar	
Aldığı ödüller	2015, 9. Uluslararası Muammer Çakı Öğrenci Seramik Yarışması'nda Silpo Elek Üretim Madencilik İnş. Paz. Tic. Ltd. Şti. Özel Ödülü, ESKİŞEHİR
Son beş yılda verdiği kurumsal ve mesleki hizmetler	
Son beş yıldaki mesleki gelişim etkinlikleri	

<b>Adı, soyadı ve unvanı</b>	<b>Özgür YENİ, Öğretim Görevlisi</b>
Aldığı dereceler (alan, kurum ve tarih bilgisi ile)	Lisans (Sanat Tarihi, Selçuk Üniversitesi, 2006) Yüksek Lisans (Sanat Tarihi, Selçuk Üniversitesi, 2009) Pedagojik Formasyon (Sanat Tarihi Öğretmenliği, Karabük Üniversitesi, 2014) Doktora (Sanat Tarihi, Selçuk Üniversitesi, Tez Aşaması)
Kurumdaki hizmet süresi, ilk atama tarihi ve terfi, unvan ve tarihleri	12 yıl (Toplam Süre - Öğretim Görevlisi) 13.02.2013 Öğretim Görevlisi (Kastamonu Üniversitesi)
Diğer iş deneyimi (eğitim, sanayi, vb.)	26.09.2011 Öğretim Görevlisi (Nevşehir Üniversitesi)
Danışmanlıkları, patentleri, vb.	-
Son beş yıldaki belli başlı yayınları	-
Üyesi olduğu mesleki ve bilimsel kuruluşlar	-
Aldığı ödüller	-
Son beş yılda verdiği kurumsal ve mesleki hizmetler	Güzel Sanatlar ve Tasarım Fakültesi (Lisans Dersleri Hk.) Kastamonu ili, İnebolu, Bozkurt ve Abana ilçeleri (MÖ. 1.binden MS. 10.yüzyıla) Yüzey Araştırması Projesi (Araştırmacı)
Son beş yıldaki mesleki gelişim etkinlikleri	-

<b>Adı, soyadı ve unvanı</b>	<b>Halil İbrahim AKYÜZ/Doç. Dr.</b>
Aldığı dereceler (alan, kurum ve tarih bilgisi ile)	Doç. Dr. (Bilgisayar ve Öğretim Teknolojileri Eğitimi/ÜAK/22.06.2021) Doktora(Eğitim Teknolojisi/Ankara Üniversitesi, Eğitim Bilimleri Ens/19.11.2012) Yüksek Lisans(İstatistik/Gazi Üniversitesi, Fen Bilimleri Ens/8.11.2006). Lisans (İstatistik ve Bilgisayar Bilimleri/KTÜ/20.06.2003)
Kurumdaki hizmet süresi, ilk atama tarihi ve terfi, unvan ve tarihleri	19 Yıl-23.12.2005 Doç. Dr. (Şubat 2023) Dr. Öğr. Üyesi (Şubat 2013) Arş. Gör. (Aralık 2005)
Diğer iş deneyimi (eğitim, sanayi, vb.)	2005-2006 -Sözleşmeli Bilgisayar Öğretmeni-Millî Eğitim Bakanlığı, Ş. Yahya ÇOŞKUNER ilköğretim okulu Bilgisayar Öğretmeni, (Diğer) 2003-2005-Ücret Karşılığı Öğretim Görevlisi-Ankara Üniversitesi Çankırı Meslek Yüksek Okulu, (Diğer)
Danışmanlıkları, patentleri, vb.	MERAL AHMET, (2018). Web tabanlı sanal fen ve teknoloji laboratuvar etkinliklerinin öğrencilerin başarısına ve motivasyonuna etkisi, Kastamonu Üniversitesi->Fen Bilimleri Enstitüsü->İlköğretim Ana Bilim Dalı (Tamamlandı) /Yüksek Lisans ikinci danışman. ACET İLYAS, (2017). Öğrenci-içerik etkileşiminin akademik başarıya, fen bilgisine yönelik tutuma ve problem çözme becerisine etkisi, Kastamonu Üniversitesi->Fen Bilimleri Enstitüsü->İlköğretim Ana Bilim Dalı (Tamamlandı)/Yüksek Lisans SALAMH AHMED B SALEM, (2023). Yüz tanıma tekniğine dayalı yoklama sistemi geliştirilmesi, Kastamonu Üniversitesi->Fen Bilimleri Enstitüsü->Malzeme Bilimi ve Mühendisliği Ana Bilim Dalı (Tamamlandı)/Doktora
Son beş yıldaki belli başlı yayınları	JALAL MILADI, HALİL İBRAHİM AKYÜZ (2024). Design and implementation of a Web-Based Remote laboratory for Embedded Systems Course Experiments. Sürdürülebilir Mühendislik Uygulamaları ve Teknolojik Gelişmeler Dergisi, 7, 35–46. Doi: 10.51764/smutgd.1499299 JALAL MILADI, HALİL İBRAHİM AKYÜZ (2024). Study the Influence of a Remote Lab System on Students Academic Achievement. International Journal of Science and Research (IJSR), 13, 1086–1090. Doi: 10.21275/SR24616003442 SALİH BARDAKCI, HALİL İBRAHİM AKYÜZ, SERAP YETİK, TURGAY ALAKURT (2023). Eğitim Teknolojisinde 50 Yıl: Prof. Dr. Hafize Keser. Eğitim Teknolojisi Kuram ve Uygulama. AHMED B. SALEM SALAMH, HALİL İBRAHİM AKYÜZ (2022). New Deep Learning Model for Face

	<p>Recognition and Registration in Distance Learning. International Journal of Emerging Technologies in Learning (iJET), 17(12), 29–41. Doi: 10.3991/ijet.v17i12.30377</p> <p>AHMED B. SALEM SALAMH, HALİL İBRAHİM AKYÜZ (2022). A Novel Feature Extraction Descriptor for Face Recognition. Engineering, Technology &amp; Applied Science Research, 12(1), 8033–8038. Doi: 10.48084/etasr.4624</p> <p>AKYÜZ HALİL İBRAHİM, ERDEMİR MUSTAFA (2022). Preservice Science Teachers' Views of a Web-Based Intelligent Tutoring System. International Journal of Technology in Education, 5(1), 67-87., Doi: 10.46328/ijte.233 (Yayın No: 7569765)</p> <p>AKYÜZ HALİL İBRAHİM, YILDIZ İSMAİL, BİLGİCİ GÖKSAL (2020). Investigation of the Effects of Robotics Programming and 3D Design Development Activities on Students' Problem Solving and Creative Thinking Skills. i-manager's Journal of Educational Technology, 17(1), 12-20., Doi: 10.26634/jet.17.1.16837 (Yayın No: 6262379)</p> <p>KARACI ABDULKADİR, PİRİ ZEYNEP, AKYÜZ HALİL İBRAHİM, BİLGİCİ GÖKSAL (2018). Student Perceptions of an Intelligent Tutoring System: A Technology Acceptance Model Perspective. International Journal of Computer Applications, 182(22), 31-36., Doi: 10.5120/ijca2018918025 (Yayın No: 4738475)</p> <p>ŞİMŞİR TOPCUOĞLU NAZAN, ÜNAL AHMET, AKYÜZ HALİL İBRAHİM, YERLİKAYA ZEKERİYA (2021). 3D Printing Technology in Education and Some Examples of 3D Printer Technology Materials Applied in Chemistry Education. Uluslararası Alan Eğitimi Dergisi, 7(1), 144-173., Doi: 10.32570/ijofe.851257 (Kontrol No: 7536473)</p>
Üyesi olduğu mesleki ve bilimsel kuruluşlar	Kastamonu Üniversitesi Teknokent/ İnnovatif Teknolojiler Ofisi Bilişim Teknolojileri Eğitimciler Derneği
Aldığı ödüller	
Son beş yılda verdiği kurumsal ve mesleki hizmetler	
Son beş yıldaki mesleki gelişim etkinlikleri	

<b>Adı, soyadı ve unvanı</b>	<b>Dr. Öğr. Üyesi Alkan BAYRAKTAR</b>
Aldığı dereceler (alan, kurum ve tarih bilgisi ile)	17.10.2022 Kastamonu Üniversitesi Güzel Sanatlar Eğitimi Bölümü Resim-İş Eğitimi A.B.D – Dr. Öğr. Üyesi
Kurumdaki hizmet süresi, ilk atama tarihi ve terfi, unvan ve tarihleri	14 Yıl- (Toplam Görev Süresi)

	29.11.2010 Kastamonu Üniversitesi Güzel Sanatlar Eğitimi Bölümü Resim-İş Eğitimi A.B.D – Araştırma Görevlisi  17.10.2022 Kastamonu Üniversitesi Güzel Sanatlar Eğitimi Bölümü Resim-İş Eğitimi A.B.D – Dr. Öğr. Üyesi
Diğer iş deneyimi (eğitim, sanayi, vb.)	
Danışmanlıkları, patentleri, vb.	
Son beş yıldaki belli başlı yayınları	BAYRAKTAR ALKAN (2021). Işık estetiği üzerinden jenny holzer sanat pratiklerine dair bir değerlendirme. The Journal of Academic Social Science Studies, 14(84), 57-75., Doi: 10.29228/JASSS.48193 (Yayın No: 7114114) 2.  BAYRAKTAR ALKAN, ILDEN SERKAN (2021). Toplumsal bir başkaldırı olarak Bristol Kenti muralları. Alinteri Sosyal Bilimler Dergisi, 5(2), 171-194., Doi: 10.30913/alinterisosbil.950958 (Yayın No: 7339891)
Üyesi olduğu mesleki ve bilimsel kuruluşlar	
Aldığı ödüller	
Son beş yılda verdiği kurumsal ve mesleki hizmetler	
Son beş yıldaki mesleki gelişim etkinlikleri	

<b>Adı, soyadı ve unvanı</b>	<b>Mustafa KARTAL, Öğr. Gör. Dr.</b>
Aldığı dereceler (alan, kurum ve tarih bilgisi ile)	-
Kurumdaki hizmet süresi, ilk atama tarihi ve terfi, unvan ve tarihleri	Hizmet yılı: 10 İlk atama: 06.03.2013 Doktora mezuniyet: 23.08.2022
Diğer iş deneyimi (eğitim, sanayi, vb.)	Vitray ustası, deri ürün tasarım ve uygulama
Danışmanlıkları, patentleri, vb.	-
Son beş yıldaki belli başlı yayınları	İŞILAY KONAK, MUSTAFA KARTAL, MİNE DİLBER (2024). Dr. Rıfki Kâmil Urganı Çankırı Araştırmaları Merkezi Tarihi Belgeler Müzesi nde Bulunan 1790 Kayıt No lu Satır Arası Kur an-ı Kerim in Mevcut Korunma Durum Tespiti. Yüzüncü Yıl Üniversitesi Sosyal Bilimler Enstitüsü Dergisi, 1(63), 199–215. Doi: 10.53568/yyusbed.1432382  GELENEKSEL MESLEKLER ANSİKLOPEDİSİ, Bölüm adı:(VİTRAY VE REVZEN YAPIMI) (2021)., KARTAL MUSTAFA, Ajans Düş Pınarı, Editör:AYSEN SOYSALDI, EBRU ÇATALKAYA GÖK, Basım sayısı:1, Sayfa Sayısı 678, ISBN:978-605-7612-05-2, Türkçe(Bilimsel Kitap), (Yayın No: 7506964)  KARTAL MUSTAFA, TOZUN HATİCE (2022). Osmanlı Deri Cilt Sanatı ve Sahtiyan-Meşin Kullanımı. Journal of Humanities and Tourism Research, 12(3), 559-571., Doi: 10.14230/johut1281 (Yayın No: 7805354)
Üyesi olduğu mesleki ve bilimsel kuruluşlar	-
Aldığı ödüller	-
Son beş yılda verdiği kurumsal ve mesleki hizmetler	Eğitim öğretim

Son beş yıldaki mesleki gelişim etkinlikleri

-

### **I.3 Donanım**

B.7.1.2’de belirtildiği biçimde, lisans eğitiminde kullanılan başlıca eğitim ve laboratuvar donanımını açıklayınız.

Lisans eğitiminde kullanılan başlıca eğitim ve laboratuvar donanımı için bkz. Ek.1.3’e.

### **I.4 Diğer Bilgiler**

Kurum bu bölümü ÖDR’de yer almasını uygun göreceği bilgiler için kullanabilir.

## **Ek II – Kurum Profili**

### **Ek II – Kurum Profili**

Programı yürüten bölüm yanında, onun bağlı bulunduğu fakülte ve üniversite hakkında bazı genel bilgiler de gereklidir. Bu bilgiler ÖDR’ye ek, ayrı bir belge olarak Ek II – Kurum Profili başlığı altında hazırlanmalıdır. Ek II belgesi birden fazla program için ÖDR hazırlanmış olsa bile, tüm programlar için ortak olmalıdır.

### **II.1 Kuruma İlişkin Bilgiler**

#### Üniversite Üst Yönetim Kadrosu

Rektörün, rektör yardımcılarının ve varsa rektör danışmanlarının adları ile görev dağılımlarını yazınız.

<b>REKTÖR</b>		
Prof. Dr. Ahmet Hamdi TOPAL		
<b>REKTÖR YARDIMCISI</b>	<b>REKTÖR YARDIMCISI</b>	<b>REKTÖR YARDIMCISI</b>
Prof. Dr. Mehmet ATALAN	Prof. Dr. Kasım YENİGÜN	Prof. Dr. Ömer KÜÇÜK
<b>GÖREV DAĞILIMI</b>	<b>GÖREV DAĞILIMI</b>	<b>GÖREV DAĞILIMI</b>
Eğitim Fakültesi İlahiyat Fakültesi İktisadi ve İdari Bilimler Fakültesi İletişim Fakültesi İnsan ve Toplum Bilimleri Fakültesi Turizm Fakültesi Sosyal Bilimler Enstitüsü Yabancı Diller Yüksekokulu	Mühendislik ve Mimarlık Fakültesi Sivil Havacılık Yüksekokulu Yapı İşleri Daire Başkanlığı Kastamonu Meslek Yüksekokulu TEKNOKENT	Fen Fakültesi Tıp Fakültesi Orman Fakültesi Sağlık Bilimleri Fakültesi Güzel Sanatlar ve Tasarım Fakültesi Veteriner Fakültesi Spor Bilimleri Fakültesi Fen Bilimleri Enstitüsü

<p>Sağlık Kültür ve Spor Daire Başkanlığı Öğrenci İşleri Daire Başkanlığı Personel Daire Başkanlığı İdari ve Mali İşler Daire Başkanlığı Senato ve Yönetim Kurulu Döner Sermaye İşletme Müdürlüğü Araç Meslek Yüksekokulu Tosya Meslek Yüksekokulu Daday Meslek Yüksekokulu Devrekâni Meslek Yüksekokulu Taşköprü Meslek Yüksekokulu Öğretim Üyesi Yetiştirme Programı (ÖYP) Türk Dili Bölümü Atatürk İlkeleri ve İnkılap Tarihi Bölümü</p> <p><b>Kurullar</b> Kalite Yönetim Kurulu Etik Kurul (Sosyal Bilimler)</p> <p><b>Komisyonlar</b> Akademik Teşvik Düzenleme, Denetleme ve İtiraz Komisyonu Eğitim - Öğretim Komisyonu</p> <p><b>Koordinatörlükler</b> Kalite Koordinatörlüğü Dış İlişkiler Genel Koordinatörlüğü Avrupa Birliği Eğitim ve Gençlik Programları (Erasmus+) Koordinatörlüğü Mevlana Değişim Programı Koordinatörlüğü Farabi Değişim Programı Koordinatörlüğü Uluslararası Öğrenci Koordinatörlüğü İkili Anlaşmalar ve Protokoller Koordinatörlüğü Uluslararasılaşma ve Bologna Süreci Koordinatörlüğü</p> <p><b>Uygulama ve Araştırma Merkezleri</b> Kadın ve Aile Çalışmaları Uygulama ve Araştırma Merkezi Muhammed İhsan Oğuz Uygulama ve Araştırma Merkezi Ortadoğu Araştırmaları Uygulama ve Araştırma Merkezi Osmanlı Türkçesi Uygulama ve Araştırma Merkezi Tarih ve Arkeoloji Uygulama ve Araştırma Merkezi Türk Dünyası Uygulama ve Araştırma Merkezi</p>	<p><b>Uygulama ve Araştırma Merkezleri</b> Gençlik ve Kariyer Geliştirme Uygulama ve Araştırma Merkezi KASÜSEM Teknoloji Transfer Ofisi Su Sporları, Su ve Sualtı Uygulama ve Araştırma Merkezi İç Su ve Deniz Balıkları Üretim, Uygulama ve Araştırma Merkezi Rektör tarafından verilen diğer görevler.</p>	<p>Sağlık Bilimleri Enstitüsü Bilgi İşlem Daire Başkanlığı Strateji Geliştirme Daire Başkanlığı Kütüphane ve Dokümantasyon Daire Başkanlığı Abana Meslek Yüksekokulu Bozkurt Meslek Yüksekokulu İnebolu Meslek Yüksekokulu Küre Meslek Yüksekokulu Çatalzeytin Meslek Yüksekokulu İhsangazi Meslek Yüksekokulu Cide Meslek Yüksekokulu Enformatik Bölümü</p> <p><b>Kurullar</b> İş Sağlığı ve Güvenliği Kurulu Etik Kurul (Fen, Sağlık ve Hayvan Deneyleri)</p> <p><b>Komisyonlar</b> Akademik Yükseltme, Atanma ve Değerlendirme Komisyonu Üniversite Yayın Komisyonu Yönetmelik ve Yönerge Komisyonu</p> <p><b>Koordinatörlükler</b> Engelsiz Üniversite Koordinatörlüğü Park ve Bahçeler Koordinatörlüğü Meslek Yüksekokulları Koordinatörlüğü Ormancılık ve Tabiat Turizmi İhtisaslaşma Koordinatörlüğü</p> <p><b>Uygulama ve Araştırma Merkezleri</b> Bilimsel Araştırma Projeleri Koordinasyon Birimi (BAP) Ahşap Kültürünü Araştırma ve Uygulama Merkezi Merkezi Araştırma Laboratuvarı Kültür Sanat Uygulama ve Araştırma Merkezi Çocuk Eğitim Uygulama ve Araştırma Merkezi Üstün Yetenekliler Eğitim Uygulama ve Araştırma Merkezi Rektör tarafından verilen diğer görevler.</p>
---	--	--

Türk Halk Bilimi Uygulama ve Araştırma Merkezi Türkçe Öğretimi Uygulama ve Araştırma Merkezi Uzaktan Eğitim Uygulama ve Araştırma Merkezi İslâm Ekonomisi Uygulama ve Araştırma Merkezi Şeyh Şaban-ı Veli Değerler Eğitimi Uygulama ve Araştırma Merkezi Rektör tarafından verilen diğer görevler.		
---	--	--

### **Öz görev**

Üniversitenin yayımlanmış öz görevini yazınız.

### **Misyonumuz**

Bilimsel düşüncüyü temel alan, araştıran, sorun çözebilen, her alanda kendini yenileyen, girişimci ve paylaşımcı, etik değerlere bağlı, farklılıklara saygılı, çevre bilinci gelişmiş, toplumsal konulara duyarlı bireyler yetiştiren; ormancılık ve tabiat turizmi başta olmak üzere ürettiği bilgiyi ve yetiştirdiği iş gücünü insanlığın hizmetine sunarak bölgesel, ulusal ve uluslararası sürdürülebilir kalkınmaya öncülük eden bir üniversitedir.

### **Vizyonumuz**

İhtisas alanı öncelikli, nitelikli araştırmalar yaparak bölgenin kalkınmasında öncü rol oynayan, ulusal ve uluslararası düzeyde yenilikçi ve saygın bir üniversite olmaktır.

### **Kalite Politikamız**

Üniversitemiz misyon, vizyon ve stratejik plan doğrultusunda; uluslararası standartlarda nitelikli araştırmalar yapan, eğitim-öğretim, araştırma-geliştirme ve toplumsal hizmet işlevlerini nitelikli bir şekilde gerçekleştirmeye çalışan, ormancılık ve tabiat turizmi alanında ihtisas üniversitesi olarak yaptığı araştırmalarla bölgenin ve ülkemizin kalkınmasında öncü rol oynayan, sanayi- üniversite iş birliği içerisinde projeler yürüten, topluma ve çevreye duyarlı olan, sürekli gelişim ve yenilikçiliği benimseyen, iç ve dış paydaşların kalite süreçlerine katılımını sağlayarak tüm paydaşların memnuniyetini yüksek düzeyde tutmayı hedefleyen, yasal ve diğer tüm şartlara uyumu ve kendini sürekli iyileştiren bir kalite yönetim sistemini taahhüt eder.

### **Kanıt:**

- Kurum öz görevi

<https://kastamonu.edu.tr/index.php/tr/kurum-felsefesi-tr>

## **II.2 Fakülteye İlişkin Bilgiler**

### **Genel Bilgi**

Fakültenin adını ve iletişim adresi veriniz.

Fakülte adı	Güzel Sanatlar ve Tasarım Fakültesi
Adres	Kastamonu Üniversitesi Güzel Sanatlar ve Tasarım Fakültesi Dekanlığı Kuzeykent Yerleşkesi Kuzeykent Mah. Orgenaral Atilla Paşa Cad. Posta Kodu: 37150 Kuzeykent/KASTAMONU
Telefon	0366 280 24 02 - 07
Fax	0366 280 24 16

Dekanın, dekan yardımcılarının varsa, dekan danışmanlarının adlarını ve görev dağılımını veriniz.

<b>Dekan</b>	
Prof. Erol YILDIR	
<b>Dekan Yardımcısı (Eğitim-Öğretim)</b>	<b>Dekan Yardımcısı (Personel- İdari İşler)</b>
Doç. Muhammet Bilgen	Dr. Öğr. Üyesi Köksal Bilirdönmez

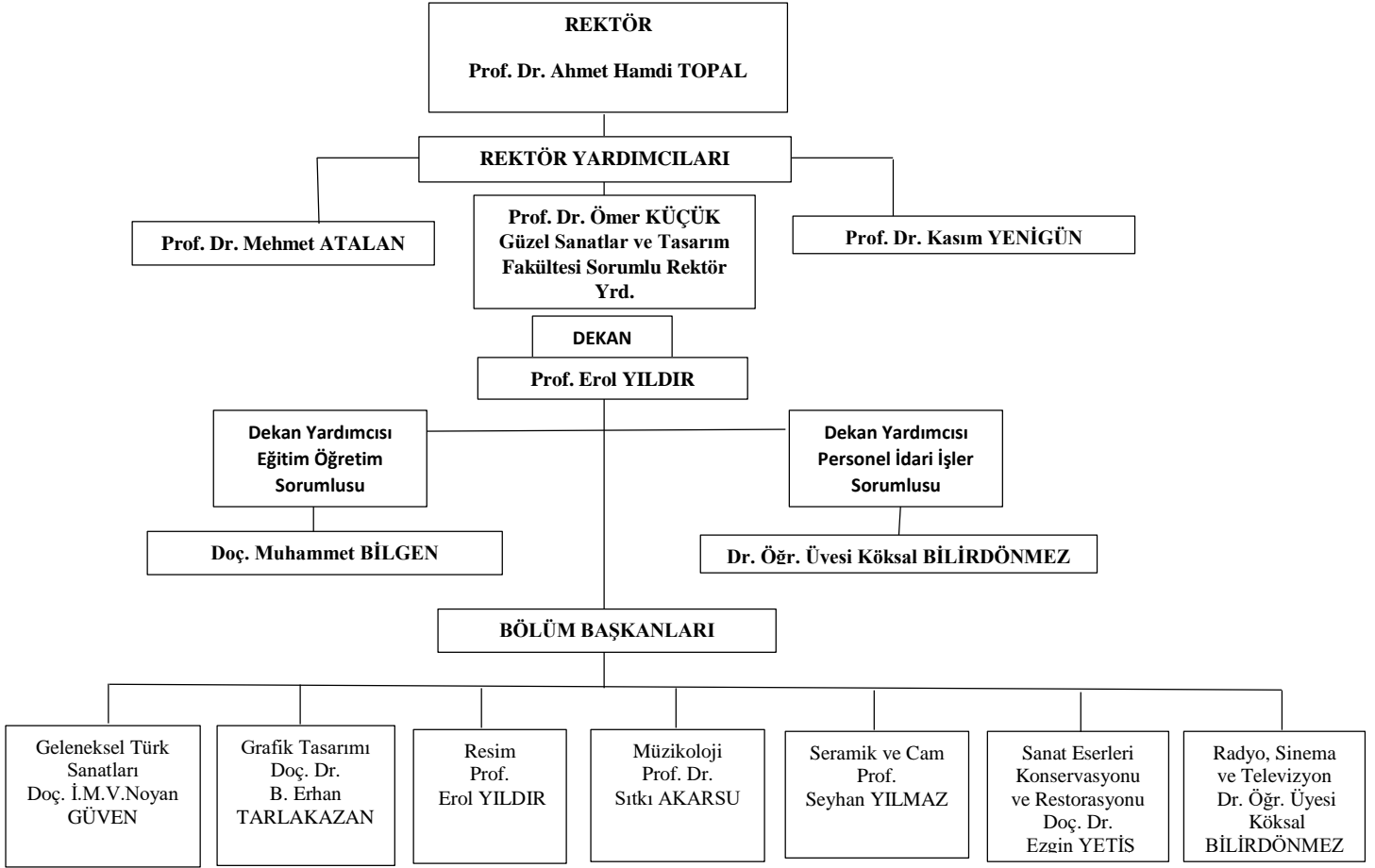
Bu belgenin Ek-II bölümünü hazırlayan kişinin adını ve görevini yazınız.

Fakültede yer alan bölümlerin ve bölüm başkanlarının adlarını veriniz.

<b>Bölüm Adı</b>	<b>Bölüm Başkanı</b>
Geleneksel Türk Sanatları	Doç. İ.M.V.Noyan Güven
Grafik Tasarımı	Doç. Dr. Burak E. TARLAKAZAN
Resim	Prof. Erol YILDIR
Müzikoloji	Prof. Dr. Sıtkı AKARSU
Seramik ve Cam	Prof. Seyhan YILMAZ
Sanat Eserleri Konservasyonu ve Restorasyonu	Doç. Dr. Ezgin YETİŞ
Radyo, Sinema ve Televizyon	Dr. Öğr. Üyesi Köksal BİLİRDÖNMEZ

Fakülte dekanının ve dekan yardımcılarının ve fakültenin üniversitedeki yerini gösteren bir organizasyon şeması hazırlayınız ve şemayı Tablo II-1 Organizasyon Şeması olarak adlandırınız.

Şemada fakültenin bağlı olduğu kişilerin unvanlarını belirtiniz (akademik işlerden sorumlu rektör yardımcısı gibi).



## Öz görev

Fakültenin (varsa) yayımlanmış öz görevini yazınız.

## Misyonumuz

Fakültemiz, modern dünyanın gereksinimlerini karşılayan, çağdaş eğitim, öğretim anlayışı içinde sanat ve tasarım alanlarında faaliyet göstermek üzere kurulmuştur. Bu faaliyetler doğrultusunda, manevi değerlerine bağlı, topluma ve bilim dünyasına saygılı, araştırmacı, sorgulayıcı, çözümleyici, kavramsal düşünceye sahip, yetkin bakış açısıyla değişen dünya koşullarına uyum sağlayabilen fertlerin inşası için gerekli değer ve ortam koşullarının oluşturulması hedeflenmiştir.

Bu bağlamda misyonumuz, yerelden evrensele kapsamlı bilgi birikimiyle donatılmış, geleneksel ve çağdaş sanatların her alanına duyarlı, evrensel çizgide yeni sanat oluşumlarının ortaya çıkmasını hedefleyen, görsel okur- yazarlığı kazanmış, pozitif düşünebilen, bilgi ve birikimlerini tüm insanlık yararına kullanabilen katılımcı, paylaşımcı, doğaya ve insana saygılı nesiller yetiştirmektir.

## Vizyonumuz

Fakültemiz, Kastamonu'da yerelden evrensele açılan bir sanat ve kültür merkezi olmayı amaçlamaktadır.

Bu bağlamda vizyonumuz, kültürel ve ekonomik düzeyleri göz önünde bulundurmak koşuluyla, ülkemizin, güzel sanatlar ve tasarım alanında ihtiyaç duyduğu ve ileride duyabileceği geleneksel ve çağdaş sanat alanlarına yönelik programlar geliştirmek; söz konusu alanlara ilişkin gelişmeleri takip ederek uygun fiziksel ortam sağlamak, ulusal ve uluslararası düzeyde sanat, araştırma ve öğretim süreçlerini gerçekleştirmektir. Ayrıca öğrencilerin sanat yetilerinin çağdaş anlayışla geliştirilmesine bağlı olarak, sanat ve tasarıma yönelik deneyimleri ve bilgileri doğrultusunda oluşturulacak kaliteli iş gücünün topluma yayılmasını sağlayarak insanımızın güzel sanatlara ilgisini evrensel düzeye taşımaktır.

### **Kalite Politikası**

Fakültemiz misyon, vizyon ve stratejik plan doğrultusunda; çağdaş eğitim, öğretim anlayışı içinde sanat ve tasarım alanlarında araştırmacı, sorgulayıcı, çözümleyici, kavramsal düşünceye sahip, ulusal ve uluslararası düzeyde sanat, araştırma ve öğretim süreçlerini gerçekleştirmeye çalışan, sanat alanında yaptığı işbirlikleri ve araştırmalarla bölgenin ve ülkemizin kültürel ve sanatsal gelişiminde aktif rol oynayan, dış paydaşlarla birlikte projeler yürüten, bilgi ve birikimlerini tüm insanlık yararına kullanabilen, doğaya ve insana saygılı olmayı benimseyen, iç ve dış paydaşların kalite süreçlerine katılımını sağlayarak tüm paydaşların memnuniyetini yüksek düzeyde tutmayı hedefleyen bir kalite yönetimini taahhüt eder.

### **Kanıt:**

- **Fakülte öz görevi**

<https://gstf.kastamonu.edu.tr/index.php/fakueltemiz/misyon-vizyon>

### **Fakülte'deki Programlar ve Verilen Dereceler**

Fakülte genelinde verilen tüm dereceleri (lisans-lisansüstü ayrımı yapmadan) tablo halinde veriniz.

<b>Bölüm Adı</b>	<b>Eğitim derecesi</b>	<b>Sanat ve Tasarım Ana Sanat Dalı</b>
Geleneksel Türk Sanatları	L	YL/SY
Grafik Tasarımı	L	YL/SY
Resim	L	YL/SY
Müzikoloji	L	YL/SY
Sanat Eserleri Konservasyonu ve Restorasyonu	-	YL/SY

Seramik ve Cam	L	YL/SY
----------------	---	-------

<b>Bölüm Adı</b>	<b>Eğitim derecesi</b>	<b>Seramik ve Cam Ana Sanat Dahı</b>
Seramik ve Cam	L	YL

### Yöneticilere İlişkin Bilgiler

Dekanın, dekan yardımcılarının ve varsa dekan danışmanlarının AVESİS'ten elde edilmiş özgeçmişini veriniz.

### Akademik Destek Veren Bölümlere İlişkin Bilgiler

Değerlendirilen programlara akademik destek veren tüm bölümler (fakülte içi ve dışı) ile.

### II.3 Yarı Zamanlı ve Ek Görevli Öğretim Elemanlarının İzlenmesi

Fakültede görevlendirilen yarı zamanlı ve ek görevli öğretim elemanlarının izlenmesi ve değerlendirilmesi için uygulanan politikaları yazınız.

### Tablo II-1 Organizasyon Şeması

