

KASTAMONU ÜNİVERSİTESİ  
ÖZ DEĞERLENDİRME RAPORU



RESİM BÖLÜMÜ  
ÖZ DEĞERLENDİRME RAPORU

Raporu Hazırlayanlar

Doç. Dr. Metin UÇAR  
Arş. Gör. Merve Mehtap BULUT

Kastamonu 2024

## A. Programa İlişkin Genel Bilgiler

### 1. İletişim Bilgileri

*Programın öz değerlendirme raporunun hazırlanmasından sorumlu kişiyi (Dekan, Bölüm Başkanı ya da onun tayin edeceği birisi) belirtiniz; ad, adres, telefon ve faks numaraları ve e-posta adresini veriniz.*

<b>Sorumlu Kişi</b>	Bölüm Başkan Yardımcısı
<b>Unvanı</b>	Doç. Dr.
<b>Adı ve Soyadı</b>	Metin UÇAR
<b>Telefon/ Fax</b>	0366 280 24 10
<b>E-posta</b>	gstf@kastamonu.edu.tr
<b>Adres</b>	Kastamonu Üniversitesi Güzel Sanatlar ve Tasarım Fakültesi Resim Bölümü Kuzeykent Yerleşkesi Posta Kodu: 37150 Merkez/KASTAMONU

### 2. Program Başlıkları

*Opsiyonlar dâhil olmak üzere, transkriptlerde (öğrenci not durum belgelerinde) ve diplomalarda yer aldığı biçimde, program çerçevesinde verilen tüm derecelerin adlarını yazınız ve gerekli açıklamaları yapınız.*

Programa başlayan bir öğrencinin 240 AKST tamamlaması ve tüm derslerini başarılı sonuçlandırması halinde 8 yarıyılı kapsayan eğitim öğretim sonunda lisans düzeyinde derece verilmektedir. Program başarılı bir şekilde tamamlanıp, program yeterlikleri sağlandığında Resim Bölümünden Lisans derecesine sahip olarak mezun olunur

### 3. Programın Türü

*Programın türünü (normal öğretim, ikinci öğretim gibi) belirtiniz.*

Program türü normal öğretim (örgün) şeklinde yapılmaktadır. İkinci öğretim yoktur.

### 4. Programın Eğitim Dili

*Programı yürütürken kullanılan eğitim dilini (Türkçe, İngilizce, %30 İngilizce vb.) yazınız.*

Program yürütülürken kullanılan eğitim dili Türkçe'dir.

### 5. Programın Kısa Tarihçesi ve Değişiklikler

*Programın kısa bir tarihçesini veriniz ve programda yapılan büyük çaplı son değişiklikleri açıklayınız.*

Fakültemiz, Millî Eğitim Bakanlığının 14.08.2014 tarihli ve 3364468 sayılı yazısı üzerine, 28.03.1983 tarihli ve 2809 sayılı Kanunun ek 30 uncu maddesine göre, Bakanlar Kurulu'nca 16.02.2015 tarihinde kurulmuştur.

Kastamonu Üniversitesi Güzel Sanatlar ve Tasarım Fakültesi Resim Bölümü, Yükseköğretim Kurulu Eğitim Öğretim Dairesi Başkanlığının 15.05.2015 tarih ve 26032 sayılı yazısı ile 2015-2016 eğitim-öğretim yılında 18 öğrenci alarak eğitim-öğretime başlamıştır. Öğrenci Seçme ve Yerleştirme Merkezi tarafından yapılan merkezi sınavında herhangi bir puan türünden alacağı 150 ve üzeri bir puan ile Fakültemiz tarafından yapılan özel yetenek sınavına girip başarılı olması gerekmektedir. Bölümümüz eğitim kadrosunda halen 2 Profesör, 1. Doçent 2 Dr.

Öğretim üyesi, 2 öğretim görevlisi ve 1 Araştırma Görevlisi görev yapmaktadır. 2016-2017 eğitim öğretim yılında 20 kontenjanı bulunan bölüm 2024-2025 yılında kontenjanı 35e çıkarılan bölümde aktif olarak kayıtlı olan 117 öğrenci bulunmaktadır.

## B. Değerlendirme Özeti

### Ölçüt 1. Öğrenciler

#### 1.1 Öğrenci Kabulleri

*1.1.1 Programa hangi süreçle öğrenci kabul edildiğini açıklayınız.*

Güzel Sanatlar ve Tasarım Fakültesi Resim Bölümü Özel Yetenek sınavı ile öğrenci almaktadır. 2024-2025 öğretim yılından itibaren bölümümüze özel yetenek sınavı öğrenci alımı ile 10 yabancı uyruklu olmak üzere toplam 45 öğrenci kontenjanı açılmaktadır.

Adayların özel yetenek sınavına başvuru yapabilmeleri için ÖSYM tarafından gerçekleştirilen ilgili yıla ait TYT puan türlerinden en az birinden fakültenin belirlediği puanı (genel olarak 150 puan ve üzeri) almak zorundadır.

Uluslararası öğrenciler için “KÜ Yurtdışından Öğrenci Kabul ve Kayıt Yönergesi”ndeki talepler ve yükümlülükler olduğu gibi geçerlidir.

*1.1.2 Tablo 1.1’e son beş yıla ilişkin kontenjanları, programa yeni kayıt yaptıran öğrencilerin sayılarını, ÖSYS puanlarını ve başarı sırasını yazınız. Kurum ziyareti başlangıcında bu tablonun güncel bir sürümünü takım üyelerine sunulmalıdır.*

Elimizdeki güncel verilere dayalı Tablo 1.1 doldurulmuştur.

Öğretim Yılı	Kayıtlı Öğrenci Sayısı	Toplam Kontenjan	Oran
2016-2017 Güz	19	20	% 95
2016-2017 Güz	18	20	% 90
2017-2018 Güz	24	25	% 96
2018-2019 Güz	19	25	% 76
2019-2020 Güz	30	25	% 100
2020-2021 Güz	19	25	% 50
2021-2022 Güz	25	25	% 60
2022-2023Güz	33	30	% 83
2023-2024 Güz	27	30	% 67
2024-2025 Güz	37	35	% 95

*1.1.3 Kontenjanlar ve programa kabul edilen öğrenci sayılarıyla bu öğrencilerle ilgili göstergelerin yıllara göre değişiminin bir değerlendirmesini veriniz. Programa kabul edilen öğrencilerin, programın kazandırmayı hedeflediği çıktuları (bilgi, beceri ve davranışları) öngörülen sürede edinebilecek altyapıya ne düzeyde sahip olduklarının bir değerlendirmesini veriniz.*

Resim Bölümü programı için 2015-2016 yılında öğrenci alımı için kontenjan sayısı 20 olarak belirlenmiştir. 2024-2025 eğitim öğretim yılı itibarıyla kontenjan 35 olmuştur. Öğretim elemanı sayısı ve atölyelerin mevcut durumu bu öğrenci kapasitesini kaldırabilecek durumdadır.

Program süresince, temel tasarım, Seçmeli atölye dersleri, sanat tarihi ve estetik gibi dersler verilmektedir. Sürekli yenilenen ve değişen dijital teknoloji ile eğitimin içeriği ve yöntemleri de güncellenmektedir. Teorik dersler ile öğrencinin kuramsal altyapısının yapısının oluşması hedeflenmekte ve atölye dersleri ile bu bilgilerin uygulanarak pekiştirilmesi sağlanmaktadır. Bazı temel alan dersleri ile ilgili öğretim elemanlarının olması bölüme daha da güçlendirecektir

*1.1.4 Programa kabul edilen öğrenciler için hazırlık sınıfı varsa, bu uygulamayla ilgili düzenlemeleri açıklayınız ve program öğrencilerinin hazırlık sınıfındaki başarı durumuna ilişkin istatistiksel bilgi veriniz. Bu amaçla tablo kullanabilirsiniz.*

Programa kabul edilen öğrenciler için hazırlık sınıfı yoktur.

## 1.2 Yatay ve Dikey Geçişler, Çift Anadal ve Ders Sayma

*1.2.1 Tablo 1.2'yi son beş yıl için doldurunuz. Kurum ziyareti başlangıcında bu tablonun güncel bir sürümünü takım üyelerine sunulmalıdır.*

Elimizdeki güncel verilere dayalı Tablo 1.2 doldurulmuştur.

Öğretim Yılı	Yatay Geçiş Yapan Öğrenci Sayısı	Dikey Geçiş Yapan Öğrenci Sayısı	Çift Anadal Yapan Öğrenci Sayısı	Ders Sayma
2019-2020 Güz	0	0	0	0
2020-2021 Güz	0	0	0	0
2021-2022 Güz	0	0	0	0
2022-2023 Güz	0	0	0	0
2023-2024 Güz	0	0	0	0
2024-2025 Güz	0	0	0	0

*1.2.2 Yatay geçiş, dikey geçiş, çift anadal ve yan dal uygulamaları ile başka programlarda ve/veya kurumlarda alınmış dersler ve kazanılmış kredilerin değerlendirilmesinde uygulanan politikaları özetleyiniz ve bu politikaların nasıl uygulandığını açıklayınız.*

Yatay geçişler, Yükseköğretim Kurumlarında Ön lisans ve Lisans Düzeyindeki Programlar Arasında Geçiş, Çift Anadal, Yan Dal ile Kurumlar Arası Kredi Transferi Yapılması Esaslarına İlişkin Yönetmelik hükümleri ve Senato Esasları çerçevesinde yapılmaktadır.

### **Kanıt:**

<https://www.kastamonu.edu.tr/index.php/tr/mevzuat>

[https://www.kastamonu.edu.tr/images/dokumanlar/idaribirimler/ogrenciisleri/KURUM\\_%C4%B0%C3%87%C4%B0\\_YATAY\\_GE%C3%87%C4%B0C5%9E\\_Y%C3%96NERGES%C4%B0.pdf](https://www.kastamonu.edu.tr/images/dokumanlar/idaribirimler/ogrenciisleri/KURUM_%C4%B0%C3%87%C4%B0_YATAY_GE%C3%87%C4%B0C5%9E_Y%C3%96NERGES%C4%B0.pdf)

[https://www.kastamonu.edu.tr/images/dokumanlar/idaribirimler/ogrenciisleri/egitim\\_ogretim\\_yonetmeli\\_08012014.pdf](https://www.kastamonu.edu.tr/images/dokumanlar/idaribirimler/ogrenciisleri/egitim_ogretim_yonetmeli_08012014.pdf)

## 1.3 Öğrenci Değişimi

*1.3.1 Kurum ve/veya program tarafından başka kurumlarla yapılan anlaşmalar ve kurulan ortaklıkları belirtiniz.*

### **1.3.1.1. Erasmus Değişim Programı**

Öğrenci hareketliliği kapsamında Erasmus, Mevlâna ve Farabi değişim programları bulunmaktadır.

**Erasmus;** Kurumlar arası anlaşmalar, öğrenci öğrenim ve personel ders verme hareketlilikleri, kurumlar arası anlaşma kapsamında gerçekleştirilir. Anlaşmalar yapılırken, öncelikle bu anlaşmanın Üniversitemize, öğrencilerimize ve personelimize değer katması gerektiği göz önünde bulundurulmalıdır. Bunun yanı sıra, derslerin uyumu, tanınması, kredilendirilmesi, eğitim dili gibi akademik konuların mutlaka anlaşma yapmadan önce iyice araştırılması gerekmektedir.

2021-2027 Erasmus+ döneminde kurumlar arası anlaşmalar çevrimiçi sistem üzerinden hazırlanıp dijital olarak imzalanmaktadır.

Güzel Sanatlar ve Tasarım Fakültesi Erasmus Hareketliliği kapsamında İtalya'da bulunan Accademia Di Bewlle Arti Di Venezia, İspanya'da bulunan Escola d'Arti i Superior de Disseny de les illes Balers, Escule de Arte de Murcia, Higher Education School for Ceramics in l'Alcora (ESCAL), University of Malaga, Litvanya'da yer alan Art Academy of Litvania, Vlnus Academy of Arts, Makedonya'da bulunan Internatinal Balkan University, University Goce Delcey-Stip ve Polonya'da yer alan University of Naturel Sciences and Humanities gibi sanat okulları ile anlaşmaları bulunmaktadır.

***Kanıt:***

<https://applyerasmus.kastamonu.edu.tr/KION.UI.Web.ExchangeProgram/Public/AgreementList.aspx?pId=7317>

### **1.3.1.2 Farabi Değişim Programı**

"Farabi Değişim Programı" olarak adlandırılan Yükseköğretim Kurumları Arasında Öğrenci ve Öğretim Üyesi Değişim Programı, üniversite ve yüksek teknoloji enstitüleri bünyesinde ön lisans, lisans, yüksek lisans ve doktora düzeyinde eğitim-öğretim yapan yükseköğretim kurumları arasında öğrenci ve öğretim üyesi değişim programıdır.

Farabi Değişim Programı, öğrenci veya öğretim üyelerinin bir veya iki yarıyıl süresince kendi kurumlarının dışında bir yükseköğretim kurumunda eğitim ve öğretim faaliyetlerine devam etmelerini amaçlamaktadır.

Farabi Değişim Programına katılan öğrencilere karşılıksız burs, öğretim üyelerine de ek ders ödemesi yapılmaktadır.

Farabi Değişim Programının uygulanmasına ilişkin ilkeler, Yönetmelik ve Esas ve Usuller tarafından ayrıntılarıyla belirlenmiştir.

***Kanıt:***

<https://farabi.kastamonu.edu.tr/index.php/hakkimizda/anlasmali-ueniversiteler>

### **1.3.1.3 Mevlâna Değişim Programı**

Mevlâna Değişim Programı, yurtiçinde eğitim veren yükseköğretim kurumları ile yurtdışında eğitim veren yükseköğretim kurumları arasında öğrenci ve öğretim elemanı değişimini mümkün kılan bir programdır. 23 Ağustos 2011 tarih ve 28034 sayılı Resmî Gazete 'de yayımlanan Yönetmelik ile birlikte yurt dışındaki yükseköğretim kurumları ile ülkemizdeki yükseköğretim kurumları arasında öğrenci ve öğretim elemanı değişiminin önü açılmıştır.

Diğer değişim programlarından farklı olarak, hiçbir coğrafi bölge ayrımı olmaksızın değişim programı bünyesindeki hareketlilik bütün dünyadaki yükseköğretim kurumlarını kapsamaktadır.

Değişim programına katılmak isteyen öğrenciler en az bir en fazla iki yarıyıl eğitim için; öğretim elemanları ise en az 1 hafta en fazla 3 ay süreyle dünyadaki yükseköğretim kurumlarında ders vermek üzere programdan faydalanabilirler. Benzer şekilde dünyanın bütün bölgelerinden de öğrenci ve öğretim elemanları Türkiye'deki yükseköğretim kurumlarına gelebilirler.

**Kanıt:** <https://mevlana.kastamonu.edu.tr/index.php/hakkimizda/mevlanadegisimprogrami>

### *1.3.2 Öğrenci hareketliliğini özendirerek ve sağlayacak düzenlemeleri özetleyiniz.*

Güzel Sanatlar ve Tasarım Fakültesi Erasmus Hareketliliği kapsamında İtalya'da bulunan Accademia Di Bewlle Arti Di Venezia, İspanya'da bulunan Escola d'Arti i Superior de Disseny de les illes Balers, Escule de Arte de Murcia, Higher Education School for Ceramics in l'Alcora (ESCAL), University of Malaga, Litvanya'da yer alan Art Academy of Litvania, Vlnus Academy of Arts, Makedonya'da bulunan Internatinal Balkan University, University Goce Delcey-Stip ve Polonya'da yer alan University of Naturel Sciences and Humanities gibi sanat okulları ile anlaşmaları bulunmaktadır. Ayrıca öğrencilerimiz Farabi ve Mevlana programları gibi öğrenci değişim programlarından da faydalanabilmektedir. Değişim programları hakkında detaylı bilgiler üniversitemiz web sayfasında yer almaktadır.

### *1.3.3 Değişim programlarından yararlanan öğrenciler hakkında sayısal ve niteliksel bilgi veriniz.*

Fakültemizde Resim Bölümü'nden Erasmus Hareketliliği kapsamında yurt dışına giden öğrenci, olmamıştır.

## **1.4 Danışmanlık ve İzleme**

### *1.4.1 Ders planlaması ve ders kayıtları konularında öğrencilerin yönlendirilmesi ve öğrencilerin gelişimlerinin izlenmesini sağlayan danışmanlık hizmetlerini sayısal ve niteliksel olarak özetleyiniz.*

Resim Bölümü'nde her bir sınıf için bir öğretim elemanı/üyesi danışmanlık yapmaktadır. Ders planlaması, ders kayıtları konusunda öğrencilerin yönlendirilmesi, öğrencilerin gelişimlerinin izlenmesini sağlamaktadır. Her dönem başında danışman tarafından öğrencilerin alabileceği zorunlu ve seçmeli dersler bilgisi verilmekte ve ders takipleri yapılmaktadır.

Kanıt: <https://gstf.kastamonu.edu.tr/index.php/boeluemler/resim>

### *1.4.2 Kariyer planlaması konusunda öğrencileri yönlendiren danışmanlık hizmetlerine yönelik bilgi veriniz.*

Mezun olduktan sonra formasyon olarak özel ve resmi eğitim kurumlarında görsel sanatlar öğretmenliği yapmalarının piyasada serbest sanatçı ve tasarımcı olarak görev yapmaktadırlar. Ayrıca mezun olan öğrencilerin kendi fakültelerinde alanlarına yönelik lisansüstü eğitim alma imkanları bulunmaktadır.

İstihdam olanakları ve kariyer planlamaları için düzenlenen kariyer ve sanat fuarlarına katılımları teşvik edilmektedir. Ayrıca sanatçı, akademisyen ve sanat-tasarım alanında kariyer yapmış kişiler de fakülteye davet edilerek (panel, workshop vb.) öğrencilerin gelişimi sağlanmaktadır.

## **1.5 Başarı Değerlendirmesi**

*1.5.1 Öğrencilerin derslerdeki ve diğer etkinliklerdeki başarılarının hangi yöntemlerle ölçüldüğünü ve değerlendirildiğini özetleyiniz.*

Kastamonu Üniversitesi Lisans Öğretimi Sınav Yönetmeliği Esas alınmak koşulu ile hazırlanan Kastamonu Üniversitesi Güzel Sanatlar ve Tasarım Fakültesi Eğitim Öğretim ve Sınav Yönetmeliğinde belirlenen ders geçme yönetmeliği esas alınarak ölçme ve değerlendirme yapılır.

Öğrencilerin uygulamalı derslerde ürün değerlendirme yerine süreç değerlendirmesine dikkat edilmektedir. Bu kapsamda derslerin başlangıçtan dönem sonuna kadar olan süreçleri sanatsal açıdan değerlendirilmektedir. Bu kapsamda vize ve final sınavlarında bu süreçteki gelişmelere doğrultusunda yapılmakta ve 100 puan üzerinden değerlendirilmektedir.

*1.5.2. Bu yöntemlerin saydam, adil ve tutarlı nitelikte olduğunu gerekçeleriyle açıklayınız.*

Yapılan uygulamalı sınavların sonucu birden fazla öğretim elemanı ile değerlendirilmekte olup uygulama sürecinin her bir aşaması (sanatsal üretim ve çalışma, araştırma, tasarım ve yaratıcılık) açısından ele alınmaktadır. Derslerin teorik olan olarak yapılan kısımları için soru cevap şeklinde bir mülakata tabi tutulmaktadır. Teorik sınavların da belli bir yüzde oranı alınarak ortalama hesabı yapılarak değerlendirilmeler ile sonuçlandırılmaktadır. Teorik ve kuramsal derslerin ölçme değerlendirilmesi öğrencinin yapmış olduğu çalışmalar üzerinden soru-cevap, ile değerlendirilmektedir.

## **1.6 Mezuniyet Koşulları**

*1.6.1 Programdaki öğrenci ve mezun sayılarının yıllara göre değişimini gösteren Tablo 1.3'ü doldurunuz. Kurum ziyareti başlangıcında bu tablonun güncel bir sürümü takım üyelerine sunulmalıdır.*

*1.6.2 Öğrencilerin mezuniyetlerine karar vermek ve programın gerektirdiği tüm koşulları yerine getirdiklerini belirlemek için kullanılan yöntem(ler)i özetleyiniz.*

4 yıllık eğitim sonucunda (8 yarıyıl) 240 AKTS kredilik dersleri ve 30 iş gününden oluşan zorunlu stajını başarı ile tamamlamış olan öğrenciler Kastamonu Üniversitesi Eğitim Öğretim Yönetmeliği ve mezuniyet koşullarını yerine getirdiğinde mezun olmaktadır.

*1.6.3 Bu yöntem(ler)in güvenilir olduğunu gerekçeleriyle açıklayınız.*

Öğrencilerin 8 yarıyıllık eğitimleri süresince yapılan vize ve final sınav sonuçları, derse devamlılıkları ve yönetmeliğe uygunluğu kontrol edilir. 8 Yarıyılın sonunda öğrencilerin transkriptleri ve staj dosyaları gözden geçirilir. 240 AKTS'yi tamamlayıp tamamlamadığının kontrolü yapılır. Tamamlayan öğrencilerin durumu Bölüm Kurulu Kararında görüşülür ve öğrenci mezun edilir.

Tablo 1.1 Lisans Öğrencilerinin ÖSYS Derecelerine İlişkin Bilgi

Eğitim-öğretim Yılı(1)	Kontenjan	Kayıt Yaptıran Öğrenci Sayısı	ÖSYS Puanı		ÖSYS Başarı Sırası	
			En yüksek	En düşük	En yüksek	En düşük
2024-2025	35	32				
2023-2024	30	29	274.92809	158.78826	567846	2604461
2022-2023	20	20				
2021-2022	20	23	269.4569	190.45754	651504	1923711
2020-2021	20	21				

\* Bölümümüz öğrenci alımı yetenek sınavları sonuçlarına göre olup, taban müracaat puanı TYT puan türlerinin ez birinden 150 puan olmak üzere değerlendirilmektedir.

**Notlar:** (1) İçinde bulunulan yıl dâhil, son beş yıl için veriniz.

Tablo 1.2 Yatay Geçiş, Dikey Geçiş ve Çift Anadal Bilgileri

Eğitim-öğretim Yılı <sup>(1), (2)</sup>	Programa Yatay Geçiş Yapan Öğrenci Sayısı	Programa Dikey Geçiş Yapan Öğrenci Sayısı	Programda Çift Anadala Başlamış Olan Başka Bölümün Öğrenci Sayısı	Başka Bölümlerde Çift Anadala Başlamış Olan Program Öğrenci Sayısı
[İçinde bulunulan eğitim-öğretim yılı]	0	0	0	0
[1 önceki yıl]	0	0	0	0
[2 önceki yıl]	0	0	0	0
[3 önceki yıl]	0	0	0	0
[4 önceki yıl]	0	0	0	0

**Notlar:** (1) İçinde bulunulan yıl dâhil, son beş yıl için veriniz.

(2) Sayılar ilgili eğitim-öğretim yılında geçiş yapmış ya da çift anadala başlamış olan öğrenci sayıdır.

Tablo 1.3 Öğrenci ve Mezun Sayıları

Eğitim-öğretim Yılı(1)	Hazırlık	Sınıf (2)				Öğrenci Sayıları (3)			Mezun Sayıları (3)		
		1.	2.	3.	4.	L	YL	D	L	YL	D
2024-2025		25	26	19	43				-		
2023-2024		26	18						12		
2022-2023		18	18						18		
2021-2022		18	13						28		
2020-2021		13							42		

**Notlar:**

- (1) İçinde bulunulan yıl dâhil, son beş yıl için veriniz.
- (2) Kurumca tanımlanan "sınıf" kavramını burada açıklayınız.
- (3) L: Lisans, YL: Yüksek Lisans, D: Doktora

**Ölçüt 2. Program Eğitim Amaçları**

**Program Eğitim Amaçları:** Programın mezunlarının yakın bir gelecekte erişmeleri beklenen kariyer hedeflerini ve mesleki beklentileri belirten genel tanımlardır, program eğitim amaçları program çıktılarını çağrıştırmamalı ve program çıktıları ile benzer şekilde tanımlanmamalıdır.

Kuramsal ve teknik bilgidен yola çıkarak geliştirilen bölümlerimiz, disiplinlerarası programlar, ders dışı akademik ve kültürel aktivitelerle (konferans, seminer, film gösterileri, sergiler, eğitim gezileri) desteklenmektedir. Kuramsal yapısıyla, yüksek teknik gücüyle çağın gereksinimlerine yanıt veren, ortaya koyduğu ürünlerin estetik kalitesi ve özgünlüğü ile tüm insanlığa seslenebilen sanat üreticileri ve tasarımcı bireyler yetiştirmek güzel sanatlar eğitimimizin temel amacıdır. Bu amaç doğrultusunda çalışmalarını sürdüren bölümümüz, tüm fiziki altyapısını çağın koşullarına uygun olarak tamamlamaya devam etmektedir.

Resim Bölümü eğitim programı çerçevesinde, sanatsal problemlerini belirleyip kendi bakışını oluşturabilen, analitik düşünebilen, sentez yapabilen, yaşadığı çağın olgularını kavrayabilecek donanımda, kendi sanatsal problemlerini, sanatsal bir dil ile ifade eden, kendi yaratıcı güçlerini ortaya koyma cesaretlerini kazanmış, görsel ve zihinsel yeteneklerinin farkında olan, sanat ve sanat eğitimi alanında çağdaş, güncel ve gerçekçi niteliklerle donatılmış özgün yaklaşımını, öğretim elemanları ve öğrencileri bazında uluslararası düzeyde tanıtmayı hedeflenmektedir.

Bölümümüzün misyonu; bilimsel düşünceye açık, sanat, kültür, felsefe, etkileşimini estetik bir bilinçle bilinçle çağının her alanındaki sorunlarına karşı duyarlılığını, sorgulayıcı tavrını, tepkisini, deneyselliğe ve yeniliğe dayalı sanat tavrıyla örtüştürebilmiş özgün yaratıcı kimliğe sahip öğrenci profiline ilişkin bir bilinci, öğrenciye kazandırmak arzusu içerisindedir.

**Ölçme:** Bu ölçüte ilişkin ölçme, program eğitim amaçlarına erişim düzeylerini saptamak üzere çeşitli yöntemler kullanılarak yürütülen veri toplama ve düzenleme sürecidir.

Kastamonu Üniversitesi Lisans Öğretimi Sınav Yönetmeliği Esas alınmak koşulu ile hazırlanan Kastamonu Üniversitesi Güzel Sanatlar ve Tasarım Fakültesi Eğitim Öğretim ve Sınav Yönetmeliğinde belirlenen ders geçme yönetmeliği esas alınarak ölçme yapılır.

**Değerlendirme:** Bu ölçüte ilişkin değerlendirme, ölçmeler sonucu elde edilen bilgilerin, verilerin ve kanıtların, çeşitli yöntemler kullanılarak yorumlanması sürecidir. Değerlendirme süreci, son 3-5 yıldaki mezunların program eğitim amaçlarına erişim düzeylerini vermeli ve elde edilen sonuçlar programı iyileştirmek üzere alınacak kararlar ve yürütülecek eylemlerde kullanılmalıdır.

Kastamonu Üniversitesi Lisans Öğretimi Sınav Yönetmeliği Esas alınmak koşulu ile hazırlanan Kastamonu Üniversitesi Güzel Sanatlar ve Tasarım Fakültesi Eğitim Öğretim ve Sınav Yönetmeliğinde belirlenen ders geçme yönetmeliği esas alınarak değerlendirme yapılır.

## **2.1 Tanımlanan Program Eğitim Amaçları**

*2.1.1 Tanımlanan program eğitim amaçlarını burada sıralayınız.*

1. Bilimsel saygınlığı ve yaratıcı faaliyetleri ile bilim, güzel sanatlar ve tasarım alanında ulusal ve uluslararası düzeyde tanınan;
2. Özgün düşünce ve çalışmaları ile kendi sahasında önder bireyler yetiştiren ve bu bireyleri bünyesinde barındıran;
3. Katılım, şeffaflık ve ölçülebilirlik odaklı kurumsallaşmasını geliştirebilen;
4. Toplumun hızlı değişim ve gelişim sürecinde, iletişim araçları ile halka hizmet ve yaşam boyu eğitim hedeflerini yayarak etkili rol alabilen;
5. Paydaşları ile karşılıklı etkileşim içinde, dönüte dayalı hedefler doğrultusunda değişime açık alt yapıya sahip;
6. Evrensel akademik ve etik değerlerden ödün vermeyen bir yönetim anlayışının benimsendiği; öğretim üyelerinin araştırma ve geliştirme çalışmalarını kolaylaştıracak ve disiplinler arası çalışmalarla sanata katkılarını arttıracak ortamların oluşturulmasını sağlayan;

## **2.2a Programın Mezunlarının Yakın Bir Gelecekte Erişmeleri İstenen Kariyer Hedefleri ve Mesleki Beklentileri Tanımına Uyması**

Programın mezunlarının yakın bir gelecekte erişmeleri istenen kariyer hedeflerini ve mesleki beklentileri tanımına uyup uymadığı konusu oluşturulacak paydaşlar danışma kurulu ile yapılacak toplantı ve anketler sonucunda değerlendirilecektir.

Programın mezunları kariyer hedefleri ve mesleki beklentileri tanımına uymaktadır.

## 2.2b Kurum Özgörevleriyle Tutarlılık

2.2b.1 Kurumun, fakültenin ve bölümün özgörev(ler)i varsa, bunları veriniz.

**Kurum:** Bilimsel düşünceyi temel alan, araştıran, sorun çözebilen, her alanda kendini yenileyen, girişimci ve paylaşımcı, etik değerlere bağlı, farklılıklara saygılı, çevre bilinci gelişmiş, toplumsal konulara duyarlı bireyler yetiştiren; ormancılık ve tabiat turizmi başta olmak üzere ürettiği bilgiyi ve yetiştirdiği iş gücünü insanlığın hizmetine sunarak bölgesel, ulusal ve uluslararası sürdürülebilir kalkınmaya öncülük eden bir üniversitedir.

**Fakülte:** Fakültemiz, modern dünyanın gereksinimlerini karşılayan, çağdaş eğitim, öğretim anlayışı içinde sanat ve tasarım alanlarında faaliyet göstermek üzere kurulmuştur. Bu faaliyetler doğrultusunda, manevi değerlerine bağlı, topluma ve bilim dünyasına saygılı, araştırmacı, sorgulayıcı, çözümleyici, kavramsal düşünceye sahip, yetkin bakış açısıyla değişen dünya koşullarına uyum sağlayabilen fertlerin inşası için gerekli değer ve ortam koşullarının oluşturulması hedeflenmiştir. Bu bağlamda misyonumuz, yerelden evrensele kapsamlı bilgi birikimiyle donatılmış, geleneksel ve çağdaş sanatların her alanına duyarlı, evrensel çizgide yeni sanat oluşumlarının ortaya çıkmasını hedefleyen, görsel okur- yazarlığı kazanmış, pozitif düşünebilen, bilgi ve birikimlerini tüm insanlık yararına kullanabilen katılımcı, paylaşımcı, doğaya ve insana saygılı nesiller yetiştirmektir.

**Bölüm:** Öğrencinin kendi sezgi ve duyuş güçlerinden kaynaklanan özgün yaratıcılık potansiyelinin farkına varmasını, sanatın doğasını ve görsel düşüncenin mantığını sezdirecek gerekli kültürü kazandıracak bir eğitimi vermek bölümümüzün genel amaçları arasında yer alır. Bu amaçlar doğrultusunda bölümümüz, bilimsel ve felsefi düşünceye açık, sanat, kültür, felsefe, bilim ve teknoloji etkileşimini tarih bilinciyle ve çağa özgü olarak kavrayabilen, aydınlanmış bir bilinçle çağının her alanındaki sorunlarına karşı duyarlılığını, sorgulayıcı tavrını, tepkisini, deneyselliğe ve yeniliğe dayalı sanat tavrıyla örtüştürebilmiş özgün yaratıcı kimliğe sahip öğrenci profiline ilişkin bir bilinci, öğrenciye kazandırmak arzusu içerisindeyiz.2.2b.2. Bu özgörevlerin nerede yayımlanmış olduklarını belirtiniz.

### **Kanıt:**

#### **Kurum öz görevi**

<https://kastamonu.edu.tr/index.php/tr/kurum-felsefesi-tr>

<https://kastamonu.edu.tr/index.php/tr/universitemiz-tr/vizyonumuz-misyonumuz-tr-2>

#### **Fakülte öz görevi**

<https://gstf.kastamonu.edu.tr/index.php/fakueltemiz/misyon-vizyon>

#### **Bölüm öz görevi**

<https://gstf.kastamonu.edu.tr/index.php/boeluemler/resim>

2.2b.3 Program eğitim amaçlarının kurumun, fakültenin ve bölümün özgörevleriyle ne ölçüde uyumlu olduğunu ayrı ayrı irdelleyiniz. Program eğitim amaçlarının bileşenleriyle, kurumun, fakültenin ve bölümün özgörevlerinin bileşenleri aralarındaki çapraz ilişkileri açıklayınız. Bu amaçla tablo(lar) kullanmanız önerilir.

Kurum Öz Görevleri ile Çapraz İlişki Tablosu		
Kurum	Fakülte	Bölüm

<p>Bilimsel düşünceyi temel alan, araştıran, sorun çözebilen, her alanda kendini yenileyen, girişimci ve paylaşımcı, etik değerlere bağlı, farklılıklara saygılı, çevre bilinci gelişmiş, toplumsal konulara duyarlı bireyler yetiştiren; ormancılık ve tabiat turizmi başta olmak üzere ürettiği bilgiyi ve yetiştirdiği iş gücünü insanlığın hizmetine sunarak bölgesel, ulusal ve uluslararası sürdürülebilir kalkınmaya öncülük eden bir üniversitedir.</p>	<p>Fakültemiz, modern dünyanın gereksinimlerini karşılayan, çağdaş eğitim, öğretim anlayışı içinde sanat ve tasarım alanlarında faaliyet göstermek üzere kurulmuştur. Bu faaliyetler doğrultusunda, manevi değerlerine bağlı, topluma ve bilim dünyasına saygılı, araştırmacı, sorgulayıcı, çözümleyici, kavramsal düşünceye sahip, yetkin bakış açısıyla değişen dünya koşullarına uyum sağlayabilen fertlerin inşası için gerekli değer ve ortam koşullarının oluşturulması hedeflenmiştir.</p> <p>Bu bağlamda misyonumuz, yerelden evrensel kapsamlı bilgi birikimiyle donatılmış, geleneksel ve çağdaş sanatların her alanına duyarlı, evrensel çizgide yeni sanat oluşumlarının ortaya çıkmasını hedefleyen, görsel okur- yazarlığı kazanmış, pozitif düşünebilen, bilgi ve birikimlerini tüm insanlık yararına kullanabilen katılımcı, paylaşımcı, doğaya ve insana saygılı nesiller yetiştirmektir.</p>	<p>Öğrencinin kendi sezgi ve duyu güçlerinden kaynaklanan özgün yaratıcılık potansiyelinin farkına varmasını, algısal görüş, görsel düşünce ve ifade etme eylemleri arasındaki etkileşimleri kavramasını sağlamak; öğrencide nesnelere, nesnelere arasındaki ilişkileri yorumlayabilme yetisini geliştirmek; öğrenciyi görsel tasarım enstrümanlarının, malzeme, araç ve gereçlerin kullanım olanaklarını, kendi özgün tavrının gerektirdiği ölçüde ifade olanaklarına dönüştürebilecek bir teknik, estetik ve kuramsal alt yapıyla donatmak; öğrenciyi sanatın doğasını ve görsel düşüncenin mantığını sezdirecek gerekli kültürü kazandıracak bir eğitimi vermek bölümümüzün genel amaçları arasında yer alır. Bu amaçlar doğrultusunda bölümümüz, bilimsel ve felsefi düşünceye açık, sanat, kültür, felsefe, bilim ve teknoloji etkileşimini tarih bilinciyle ve çağa özgü olarak kavrayabilen, aydınlanmış bir bilinçle çağının her alanındaki sorunlarına karşı duyarlılığını, sorgulayıcı tavrını, tepkisini, deneyselliğe ve yeniliğe dayalı sanat tavrıyla örtüştürebilmiş özgün yaratıcı kimliğe sahip öğrenci profiline ilişkin bir bilinci, öğrenciyi kazandırmak arzusu içerisindedir.</p>
<p><b>Değerlendirme</b></p>	<p>Bölümümüz öz görevleri kurum ve fakültemizin öz görevleri ile örtüşmektedir.</p>	

## 2.2c Program Eğitim Amaçlarını Belirleme Yöntemi

### 2.2c.1 Programın iç ve dış paydaşlarını sıralayınız.

İç Paydaş Adı	Neden Paydaş?
Prof. Dr. Erol YILDIR	Resim Bölüm Başkanı
Doç. Dr. Metin UÇAR	Öğretim Üyesi
Dr. Öğr. Ü. Sümeyra İLHAN CİVLİZ	Öğretim Üyesi
Arş. Gör. Merve Mehtap BULUT	Araştırma Görevlisi
Büşra Nur CENGİZ	Sanatta Yeterlik Öğrencisi
Hatice BULUT	Yüksek Lisans Öğrencisi
Alperen KARAAHMETOĞLU	Lisans Öğrencisi

<b>Dış Paydaş Adı</b>	<b>Neden Paydaş?</b>
Mehmet Kerem Seven	Kastamonu İl Kültür ve Turizm Müdürü
Hadi YILMAZ	Orhan Şaik GÖKYAY Güzel Sanatlar Lisesi Müdürü
Sezen AKSU	BİLSEM Görsel Sanatlar Öğretmeni
Edanur ŞERİFOĞLU	Kastamonu Özel Final Akademi Anadolu Lisesi

2.2c.2 Program eğitim amaçlarının iç ve dış paydaşların gereksinimleri dikkate alınarak, nasıl belirlendiğini kanıtlarıyla açıklayınız. Bu amaçla kullanılmış olan yöntem, sistematik olmalı ve somut verilere dayanmalıdır.

İç paydaş ile yapılan toplantılar.

İç paydaş ile yapılan toplantılar fiziki olarak kalite odalarında muhafaza edilmektedir.

**Kanıt:**

Dış paydaş ile yapılan toplantılar.

**Kanıt:**

## **2.2d Program Eğitim Amaçlarının Yayınlanması**

2.2d.1 Program eğitim amaçlarının kolayca erişilebilecek biçimde nerede yayımlanmış olduğunu belirtiniz.

Programın eğitim amaçları Kastamonu Üniversitesi Güzel Sanatlar ve Tasarım Fakültesi web sayfasından ulaşılabilir.

***Kanıt:***

### **1. Kastamonu Üniversitesi Program Çıktıları**

<https://ubys.kastamonu.edu.tr/AIS/OutcomeBasedLearning/Home/Index?id=Udf8ZpHu3g7P1gA95hNnjw!xGGx!!xGGx!&culture=tr-TR>

### **2. Kastamonu Üniversitesi Güzel Sanatlar ve Tasarım Fakültesi Resim Bölümü**

<https://gstf.kastamonu.edu.tr/index.php/boeluemler/resim>

### **3. Kastamonu Üniversitesi Bologna Bilgi paketi**

<https://bologna.kastamonu.edu.tr/index.php/ic-kontrol2>

## **2.2e Program Eğitim Amaçlarının Güncellenme Yöntemi**

2.2e.1 Program eğitim amaçlarının iç ve dış paydaşlarının gereksinimleri doğrultusunda hangi aralıklarla ve nasıl güncellendiğini/güncelleneceğini kanıtlarıyla açıklayınız. Bu amaçla kullanılan yöntem, sistematik olmalı ve somut verilere dayanmalıdır.

Türkiye Yükseköğretim Yeterlilikler Çerçevesi (TYYÇ) gereğince yapılan toplantılar sonucunda yayınlanan düzenlemelere göre belirlenmektedir.

## 2.3 Program Eğitim Amaçlarına Ulaşma

*2.3.a Program eğitim amaçlarına ulaşıldığını belirlemek ve belgelemek için kullanılan ölçme ve değerlendirme sürecini açıklayınız. Bu amaçla kullanılan ölçme ve değerlendirme süreci, sistematik olmalı ve somut verilere dayanmalıdır. Normal öğretim yanında, ikinci öğretim veya %100 İngilizce ya da %30 İngilizce programlarının da bulunması durumunda, bu süreç normal öğretim ve ikinci öğretim veya İngilizce programları için ayrılaştırılmış sonuçlar verecek biçimde uygulanmalıdır.*

Resim Bölümü'nün akademik programında bulunan derslerin asgari geçme notu DC ve/veya üstü not alan ve üniversitemiz disiplin yönetmeliğine göre yükümlülüklerini yerine getiren öğrenciler mezun olmaktadır. Geçme notlarının saptanmasında vize ve final sınavlarında uygulamaları ve teorik sınavlar yapılarak sonuçlandırılmaktadır.

*2.3.b. Bu süreç yardımıyla program eğitim amaçlarına hangi düzeyde ulaşıldığını kanıtlarıyla anlatınız.*

Bu süreç yardımı ile program eğitim amaçlarına mezun portalı ile ulaşılabilir.

**Kanıt:** <https://ubys.kastamonu.edu.tr/GTS/Portal/home/index>

## Ölçüt 3. Program Çıktıları

**Program Çıktıları:** Öğrencilerin programdan mezun oluncaya kadar kazanmaları gereken bilgi, beceri ve davranışları belirten tanımlardır.

**Ölçme:** Bu ölçüte ilişkin ölçme, program çıktılarına erişim düzeylerini saptamak üzere çeşitli yöntemler kullanılarak yürütülen veri toplama ve düzenleme sürecidir.

**Değerlendirme:** Bu ölçüte ilişkin değerlendirme, ölçmeler sonucu elde edilen bilgilerin, verilerin ve kanıtların çeşitli yöntemler kullanılarak yorumlanması sürecidir. Değerlendirme süreci, program çıktılarına erişim düzeylerini vermeli ve elde edilen sonuçlar programı iyileştirmek üzere alınacak kararlar ve yürütülecek eylemlerde kullanılmalıdır.

**Karmaşık bir Sistem, Süreç, Cihaz veya Ürün:** Çok bileşenli ve çeşitli alt sistemleri içeren ve/veya birden fazla disiplini ilgilendiren, analizi ve tasarımı karmaşık bir problem olan sistem, süreç, cihaz veya ürün.

**Çok Disiplinli Takım Çalışması:** Belirli bir projenin, ödevin veya vaka çalışmasının farklı programlardaki öğrencilerin katılımıyla oluşturulan bir takım tarafından gerçekleştirilmesi. (Çok disiplinli takım çalışması tanımı en az 2 farklı disiplinden programların öğrencilerinin katılımını gerektirir. Farklı program tanımı normal öğretim ve ikinci öğretim programlarını içermez, farklı öğretim dilinde yürütülen programları içermez ve aynı programdaki farklı uzmanlık alanlarını içermez.)

**Farkındalık:** Bir konuda, kulak dolgunluğu seviyesinde haberdar olmak. (Seminerler, konferanslar, duvar ilanları, vb. yöntemler bu amaçla kullanılabilir. Program tarafından bu yöntemlerin uygulandığının ve tüm öğrencilerin bu etkinliklere katıldığının kanıtlanması gereklidir.)

**Bilgi:** Belirli bir konuda, bir ders kapsamında veya doğrudan öğrenci çalışması veya benzeri bir yöntemle eğitilmiş olmak. Bilginin kazandırıldığının sınavlar, ödevler, laboratuvar çalışmaları veya proje çalışmaları gibi yöntemlerle ölçülmesi, değerlendirilmesi ve kanıtlanması gereklidir.

**Beceri:** Belli bir konuda yetkinlik, yeterlik sahibi olmak. Becerinin kazandırıldığıının laboratuvar çalışmaları veya proje çalışmaları gibi uygulamalı yöntemlerle ölçülmesi, değerlendirilmesi ve kanıtlanması gereklidir.

### 3.1 Tanımlanan Program Çıktıları

Sergi, çalıştay, konferans vb. etkinliklerin duyuruları en az bir hafta önce bölüm ve fakülte panosuna afişler asılarak duyurulmaktadır. İlgili etkinlikler Kastamonu Üniversitesi Güzel Sanatlar ve Tasarım Fakültesi web sayfasına haber olarak eklenmiştir.

#### **Kanıt:**

<https://gstf.kastamonu.edu.tr/index.php/component/content/article/oegr-goer-ugur-tasatan-rami-kuetuephanesinde-tuerk-ebrusu-etkinligi-gerceklestirdi?catid=2&Itemid=101>

<https://gstf.kastamonu.edu.tr/index.php/component/content/article/fakueltemiz-dekanlik-girisi-vitrav-uygulamasi-tamamlandi?catid=2&Itemid=101>

<https://gstf.kastamonu.edu.tr/index.php/component/content/article/kastamonu-orhan-saik-goekyay-guezel-sanatlar-lisesi-yonetimi-fakueltemizi-ziyaret-etti?catid=2&Itemid=101>

<https://gstf.kastamonu.edu.tr/index.php/component/content/article/fakueltemiz-resim-boeluemue-oegrencilerinden-izler-2-oezguen-baskiresim-sergisi?catid=2&Itemid=101>

<https://gstf.kastamonu.edu.tr/index.php/component/content/article/doc-dr-metin-ucardan-sanat-ve-tasarimda-yaraticilik-semineri?catid=2&Itemid=101>

3.1.1 Tanımlanan program çıktıları burada sıralayınız. Program çıktıları yukarıda verilen tanıma uyumlu ve öğrencilerin mezuniyetlerine kadar edinmeleri beklenen bilgi, beceri ve davranışlardan oluşmalıdır.

## **BİLGİ**

### **Kuramsal-Olgusal**

Alanı ile ilgili bilgi ve beceriye sahip olabilme.

TYYC-2 - Kullandığı malzemenin olanaklarını bilme

TYYC-3 - Sanatın temel kuram ve kavramlarını kullanabilme.

TYYC-4 - Yaşam boyu öğrenmenin gerekliliği bilinci.

TYYC-10 - (Yetkinlik) Öğrenme öğretme sürecini güncel teknolojiler ile bütünleştirebilme

TYYC-11 - (Yetkinlik) Öğrenme ve öğretme süreçlerini planlama, yönetme, yürütme ve değerlendirebilme

TYYC-12 - (Yetkinlik) Öğrenci istek ve gereksinimlerine duyarlı, önerilere ve gelişmeye açık olabilme

TYYC-13 - (Yetkinlik) Tasarım ilke ve elemanlarını bilme, bunları uygun tekniklerle birleştirip özgün tasarımlar üretebilme ve tasarım ürünlerine eleştirel yorumlar getirebilme

TYYC-14 - (Yetkinlik) Öğretme öğrenme sürecinde disiplinlerarası çalışabilme

TYYC-15 - (Yetkinlik) Yaşam boyu öğrenmenin gerekliliği bilincini taşıma ve bunu gerçekleştirebilme

## **BECERİ**

### **Bilişsel-Uygulamalı**

TYYC-5 - Öğretim teknolojilerine yönelik bilgi birikimini sınıf ortamında etkin biçimde uygulayabilme

TYYC-6 - Çeşitli estetik anlayışların farkında, güncel sanat etkinliklerine katılan ve onları takip eden, görsel okur-yazarlık yetileriyle donanmış, yaratıcı bireyler yetiştirme amacına yönelik projeleri işbirliği içinde uygulama

TYYC-7 - Edindiği bilgileri bütüncül biçimde kullanarak konu alanı öğretimine yönelik öğretim planı hazırlayabilme

TYYC-8 - Mesleki etik kurallara uyabilme

TYYC-9 - Sosyal kültürel ve toplumsal sorumlulukları kavrama, benimseme ve uygulayabilme

TYYC-10 - (Yetkinlik) Öğrenme öğretme sürecini güncel teknolojiler ile bütünleştirebilme

TYYC-11 - (Yetkinlik) Öğrenme ve öğretme süreçlerini planlama, yönetme, yürütme ve değerlendirebilme

TYYC-13 - (Yetkinlik) Tasarım ilke ve elemanlarını bilme, bunları uygun tekniklerle birleştirip özgün tasarımlar üretebilme ve tasarım ürünlerine eleştirel yorumlar getirebilme

TYYC-14 - (Yetkinlik) Öğretme öğrenme sürecinde disiplinlerarası çalışabilme

TYYC-15 - (Yetkinlik) Yaşam boyu öğrenmenin gerekliliği bilincini taşıma ve bunu gerçekleştirebilme

### **YETKİNLİKLER**

Bağımsız Çalışabilme ve Sorumluluk Alabilme Yetkinliği

TYYC-10 - (Yetkinlik) Öğrenme öğretme sürecini güncel teknolojiler ile bütünleştirebilme

TYYC-11 - (Yetkinlik) Öğrenme ve öğretme süreçlerini planlama, yönetme, yürütme ve değerlendirebilme

TYYC-12 - (Yetkinlik) Öğrenci istek ve gereksinimlerine duyarlı, önerilere ve gelişmeye açık olabilme

TYYC-13 - (Yetkinlik) Tasarım ilke ve elemanlarını bilme, bunları uygun tekniklerle birleştirip özgün tasarımlar üretebilme ve tasarım ürünlerine eleştirel yorumlar getirebilme

TYYC-14 - (Yetkinlik) Öğretme öğrenme sürecinde disiplinlerarası çalışabilme

TYYC-15 - (Yetkinlik) Yaşam boyu öğrenmenin gerekliliği bilincini taşıma ve bunu gerçekleştirebilme

:: Öğrenme Yetkinliği

TYYC-10 - (Yetkinlik) Öğrenme öğretme sürecini güncel teknolojiler ile bütünleştirebilme

TYYC-11 - (Yetkinlik) Öğrenme ve öğretme süreçlerini planlama, yönetme, yürütme ve değerlendirebilme

TYYC-13 - (Yetkinlik) Tasarım ilke ve elemanlarını bilme, bunları uygun tekniklerle birleştirip özgün tasarımlar üretebilme ve tasarım ürünlerine eleştirel yorumlar getirebilme

TYYC-14 - (Yetkinlik) Öğretme öğrenme sürecinde disiplinlerarası çalışabilme

TYYC-15 - (Yetkinlik) Yaşam boyu öğrenmenin gerekliliği bilincini taşıma ve bunu gerçekleştirebilme

:: İletişim ve Sosyal Yetkinlik

TYYC-10 - (Yetkinlik) Öğrenme öğretme sürecini güncel teknolojiler ile bütünleştirebilme

TYYC-11 - (Yetkinlik) Öğrenme ve öğretme süreçlerini planlama, yönetme, yürütme ve değerlendirebilme

TYYC-12 - (Yetkinlik) Öğrenci istek ve gereksinimlerine duyarlı, önerilere ve gelişmeye açık olabilme

TYYC-13 - (Yetkinlik) Tasarım ilke ve elemanlarını bilme, bunları uygun tekniklerle birleştirip özgün tasarımlar üretebilme ve tasarım ürünlerine eleştirel yorumlar getirebilme

TYYC-14 - (Yetkinlik) Öğretme öğrenme sürecinde disiplinlerarası çalışabilme

TYYC-15 - (Yetkinlik) Yaşam boyu öğrenmenin gerekliliği bilincini taşıma ve bunu gerçekleştirebilme

:: Alana Özgü Yetkinlik

TYYC-13 - (Yetkinlik) Tasarım ilke ve elemanlarını bilme, bunları uygun tekniklerle birleştirip özgün tasarımlar üretebilme ve tasarım ürünlerine eleştirel yorumlar getirebilme

TYYC-14 - (Yetkinlik) Öğretme öğrenme sürecinde disiplinlerarası çalışabilme

TYYC-15 - (Yetkinlik) Yaşam boyu öğrenmenin gerekliliği bilincini taşıma ve bunu gerçekleştirebilme

3.1.2 Program çıktılarının ilgili akreditasyon kuruluşunun çıktılarının tümünü eksiksiz bir biçimde nasıl kapsadığını gösteriniz.

Program çıktılarının ilgili akreditasyon kuruluşunun çıktılarının tümünü eksiksiz bir biçimde kapsamamaktadır.

3.1.3 Program çıktılarının program eğitim amaçlarıyla uyumunu irdeleyiniz ve program eğitim amaçlarına erişilmesini nasıl desteklediğini aralarındaki ilişkileri kullanarak açıklayınız.

Programın eğitim amaçları ile program çıktıları uyumludur. Eğitim amaçları, ölçme değerlendirme ve yapılan sergi, yarışma, gezi-gözlem-araştırma vb. uygulamalarla da desteklenmektedir.

**Kanıt:**

<https://ubys.kastamonu.edu.tr/AIS/OutcomeBasedLearning/Home/Index?id=uSIE3DfsnnMGw4xVrMe57A!xGGx!!xGGx!&culture=tr-TR>  
<https://gstf.kastamonu.edu.tr/index.php/boeluemler/resim>

3.1.4 Program çıktılarını belirleme yöntemini anlatınız.

Program çıktıları Türkiye Yükseköğretim Yeterlilikler Çerçevesi (TYYÇ) Program ve Ders öğrenme sistemi dikkate alınarak hazırlanmıştır.

3.1.5 Program çıktılarını dönemsel olarak gözden geçirme ve güncelleme yöntemini anlatınız.

Türkiye Yükseköğretim Yeterlilikler Çerçevesi (TYYÇ) gereğince yapılan toplantılar sonucunda yayımlanan düzenlemelere göre güncellenmektedir.

### **3.2 Program Çıktılarının Ölçme ve Değerlendirme Süreci**

3.2.1 Program çıktılarının her biri için çıktı bileşenleri temelinde ayrı ayrı olmak üzere, sağlanma düzeyini dönemsel olarak belirlemek ve belgelemek için kullanılan ölçme ve değerlendirme sürecini anlatınız. Bu amaçla kullanılan ölçme ve değerlendirme süreci sistematik olmalı, doğrudan ölçüm yöntemlerinin kullanımına imkân verecek biçimde, ağırlıklı olarak öğrenci çalışmalarına ve somut verilere dayanmalıdır. Yalnızca anketler ve/veya öğrenci ders başarı notları gibi, dolaylı ölçüm yöntemlerine dayalı süreçler yeterli sayılmayacaktır. Normal öğretim yanında ikinci öğretim programının da bulunması durumunda, bu süreç normal öğretim ve ikinci öğretim programları için ayrıştırılmış sonuçlar verecek biçimde uygulanmalıdır.

Ölçme ve değerlendirme süreci uygulamalı çalışmalar yapılması nedeniyle öğrencilerin dönem içerisinde ortaya koydukları çalışmalar, ödevler, sunular, portfolyo gibi belgelerle arşivlenmektedir. Teorik derslerde ise ölçme açık uçlu soru, çoktan seçmeli test, araştırma ödevleri, soru cevap yolu ile arşivlenmektedir.

3.2.2 Bu sürecin işletildiğine yönelik kanıtlarınızı sununuz.

Bu sürecin tamamı her öğretim üyesi tarafından arşivlenmektedir.

**Kanıt:** Ölçme değerlendirme arşivi (sınav evrakları)

### **3.3 Program Çıktılarına Ulaşma**

3.3.1 Her bir program çıktısı için çıktı bileşenleri temelinde ayrı ayrı olmak üzere, mezuniyet aşamasına gelmiş olan her bir öğrencinin o program çıktısına ne düzeyde ulaştığını açıklayınız ve bu amaçla kurulmuş olan ölçme ve değerlendirme sisteminden elde edilen somut kanıtları özetleyiniz.

Mezuniyet aşamasına gelen öğrencilerin yaptığı atölye uygulamaları ve projeler üzerinden ürün program çıktılarına göre değerlendirilmektedir.

### **Ölçüt 4. Sürekli İyileştirme**

4.1.1 Kurulan ölçme ve değerlendirme sistemleri aracılığı ile somut verilere dayalı olarak belirlenen sorunları ve bu sorunları gidermek için programla ilgili yaptığımız sürekli iyileştirme çalışmalarını kanıtlarıyla açıklayınız. Bu kanıtlar, sürekli iyileştirme için oluşturulan çözüm önerilerinin, bu önerileri uygulamaya alan sorumluların, bu uygulamaların gerçekleştirilme zamanlarının, gerçekleştirilenlerin izlenmesinin ve yapılan iyileştirmelerin yeterlilik değerlendirilmesinin kayıtlarıdır.

### **Müfredat Değişikliği**

2015 yılında açılan Resim bölümünde, bazı derslerin kredi değişikliğinden dolayı 2016 yılında, ortak seçmeli derslerin eklemesiyle beraber 2021 yılında müfredat güncellenmiştir.

### **Öğretim Planı Değişikliği**

Resim Bölümü öğretim planında 3. ve 4. Sınıflardaki Güncel Sanat, Modern Sanat ve Çağdaş Sanat Yorumu derslerinde tespit edilen isim çelişkisinden dolayı güncellemeye gidilmiş, eski ve yeni öğretim planı ekte sunulmuştur.

### **Ortak Seçmeli Ders Havuzunun Genişletilmesi**

2021 müfredatıyla beraber 1. Sınıf 1. Yarıyıl ve yine 1. Sınıf 2. Yarıyılına Ortak Seçmeli dersler eklemiştir.

4.2.1 Yapılan sürekli iyileştirme çalışmalarının, başta Ölçüt 2 ve Ölçüt 3 ile ilgili alanlar olmak üzere, programın gelişmeye açık tüm alanları ile ilgili, sistematik bir biçimde toplanmış, somut verilere dayalı olduğunu kanıtlarıyla açıklayınız.

Program çıktıları, Ölçüt 2 ve Ölçüt 3 ile uyumlu olacak şekilde yapılan etkinliklerle değerlendirilmektedir. Öğrenci gelişimleri ölçme değerlendirme sistemleri ile değerlendirilmekte, düzenlenen etkinliklerle de program çıktıları sağlanmaktadır. Pandemi ve 6 Şubat depremleri nedeni ile çok fazla sistematik bir gelişim olmamakla birlikte kanıtlar aşağıda sunulmuştur.

#### **Kanıt:**

<https://gstf.kastamonu.edu.tr/index.php/boeluemler/resim>

### **Ölçüt 5. Eğitim Planı**

**Yerel Kredi:** Bir kredi yarıyıl boyunca, her hafta düzenli olarak verilen bir saatlik (50 dakika) teorik dersin ya da yapılan her iki saatlik uygulama, pratik veya laboratuvar çalışmalarının eğitim yüküne eşdeğerdir.

**AKTS Kredisi:** Avrupa Kredi Transfer Sisteminde tanımlanan kredi.

### **5.1 Eğitim Planı (Müfredat)**

5.1.1 Eğitim planını Tablo 5.1 ve Tablo 5.2'yi doldurarak veriniz. Bu tabloları doldururken yeteri kadar satır ekleyebilirsiniz. Tablo 5.1'deki "Matematik ve Temel Bilimler" kategorisinin genellikle 1. sınıf ve kısmen 2. sınıftaki ve genellikle Fizik, Kimya, Biyoloji, İstatistik gibi temel bilimler ve matematik bölümlerinden alınan derslerle karşılanması beklenmektedir. "Mesleki Konular" kategorisinin ise, genellikle 2. sınıfta başlayan ve üst sınıflarda yoğunlaşan derslerle karşılanması beklenmektedir. Bu tabloda yer alan her dersin kredisinin mümkünse bu tabloda yer alan kategorilerden yalnız birinin altında yer alması beklenmektedir. Ancak, özel nitelikli birkaç dersin kredileri birden fazla kategori altına bölüştürülebilir. Bu durum ders dosyalarında yer alacak kanıtlarla desteklenmelidir.

5.1.2 Eğitim planının, öğrenciyi meslek kariyerine veya aynı disiplinde eğitimini sürdürmeye nasıl hazırladığını, program eğitim amaçlarına ve program çıktılarına erişimi nasıl desteklediğini açıklayınız. Burada, eğitim planında yer alan her dersin, program eğitim amaçları ve program çıktıları bileşenlerine katkılarını gösteren bir tablo kullanılması önerilir. Program

çıktılarının her biri için, o çıktıyı tüm öğrencilere edindirmek amacıyla programda kullanılan yaklaşım ve uygulamaları ayrıntılı olarak açıklayınız.

Sunuş yoluyla öğretim, buluş yoluyla öğretim, araştırma inceleme yoluyla öğretim, gösterip yaptırma, soru cevap, gözlem, yaşam boyu öğrenme, yapılandırmacı yaklaşım.

5.1.3 Eğitim planının Ölçüt 10'da verilen disipline özgü bileşenleri içerdiğini gösteriniz.

Uygulamalı Derslerde yapılan ders ve projelerin içeriğine göre ölçme değerlendirme kriterleri belirlenmektedir. Örneğin atölye derslerinde; eskiz % 10, tasarım ilke ve öğelerine uygunluk % 10, program hâkimiyeti % 10, uygun renk seçimi % 10, uygun tipografi seçimi % 10, uygun imge seçimi % 10, Baskı % 10, Eskiz (ilk) tasarımına uygunluk % 10, Yaratıcılık % 10, Nihai çalışma % 10 şeklinde ölçme değerlendirme kriterleri belirlenmekte ve değerlendirmeler bu oranlara göre yapılmaktadır.

**Kanıt :** Derslerin ölçme değerlendirme kriterleri tablolar halinde ekte yer almaktadır.

### (EK. 5.1.3 Uygulamalı Atölye Dersi İçin Ölçme Değerlendirme Kriterleri)

5.1.4 Eğitim planında yer alan tüm derslerin (bölüm dışı dersler dâhil) izlencelerini, belirtilen formata uygun olarak, Ek I.1'de veriniz.

Eğitim planında yer alan tüm derslerin (bölüm dışı dersler dâhil) izlencelerini, belirtilen formata uygun olarak, Ek I.1'de verilmiş olup Kastamonu üniversitesi eğitim kataloğu Güzel Sanatlar ve Tasarım Fakültesi Resim Bölümü Program öğretim planı sekmesinden de ulaşılabilir.

**Kanıt:**

<https://ubys.kastamonu.edu.tr/AIS/OutcomeBasedLearning/Home/Index?id=Udf8ZpHu3g7P1gA95hNnjw!xGGx!!xGGx!&culture=tr-TR#>

## Tablo 5.2 Lisans Öğretim Planı

### Resim Bölümü Ders ve İçerikleri

1. Yarıyıl Ders Planı					
Dersin kodu	Dersin adı	Öğretim Dili	Teorik+ Uygulama	Yerel kredi	AKTS kredisi
RSM101	TEMEL SANAT EĞİTİMİ-I	Türkçe	4+4	6	10
RSM103	DESEN-I	Türkçe	2+2	3	4
RSM105	SANATSAL ANATOMİ-I	Türkçe	2+2	3	4
RSM107	PERPEKTİF	Türkçe	2+0	2	3
RSM109	SANAT TARİHİ-I	Türkçe	2+0	2	2
AIITL101	ATATÜRK İLKELERİ VE İNKILAP TARİHİ-I	Türkçe	2+0	2	2
TDL103	TÜRKÇE-I: YAZILI ANLATIM	Türkçe	2+0	2	2
YDL105	YABANCI DİL-I	Türkçe	3+0	2	3
OSDFXX	Ortak Seçmeli Ders	Türkçe	2+0	2	3

<b>TOPLAM</b>			<b>19+8</b>	<b>22</b>	<b>30</b>
<b>2. Yarıyıl Ders Planı</b>					
<i>Dersin kodu</i>	<i>Dersin adı</i>	<i>Öğretim Dili</i>	<i>Teorik + Uygulama</i>	<i>Yerel kredi</i>	<i>AKTS kredisi</i>
RSM102	TEMEL SANAT EĞİTİMİ-II	Türkçe	4+4	6	10
RSM104	DESEN-II	Türkçe	2+2	3	4
RSM106	SANATSAL ANATOMİ-II	Türkçe	2+2	3	4
RSM108	TEMEL SANAT TERİMLERİ	Türkçe	2+0	2	3
RSM110	SANAT TARİHİ-II	Türkçe	2+0	2	2
AIITL102	ATATÜRK İLKELERİ VE İNKILAP TARİHİ-II	Türkçe	2+0	2	2
TDL104	TÜRKÇE-II: YAZILI ANLATIM	Türkçe	2+0	2	2
YDL106	YABANCI DİL-II	Türkçe	3+0	2	3
OSDFXX	Ortak Seçmeli Ders	Türkçe	2+0	2	3
<b>TOPLAM</b>			<b>19+8</b>	<b>22</b>	<b>30</b>
<b>3. Yarıyıl Ders Planı</b>					
<i>Dersin kodu</i>	<i>Dersin adı</i>	<i>Öğretim Dili</i>	<i>Teorik + Uygulama</i>	<i>Yerel kredi</i>	<i>AKTS kredisi</i>
RSM201	ATÖLYE-I	Türkçe	6+4	8	10
RSM203	DESEN-III	Türkçe	2+2	3	4
RSM205	ESTETİK-I	Türkçe	2+0	2	2
RSM207	GÖRSEL ALGILAMA-I	Türkçe	2+0	2	2
RSM209	TÜRK SANATI TARİHİ-I	Türkçe	2+0	2	2
	SEÇMELİ I	Türkçe	2+2	3	5
	SEÇMELİ II	Türkçe	2+2	3	5
<b>TOPLAM</b>			<b>18+10</b>	<b>23</b>	<b>30</b>
<b>4. Yarıyıl Ders Planı</b>					
<i>Dersin kodu</i>	<i>Dersin adı</i>	<i>Öğretim Dili</i>	<i>Teorik + Uygulama</i>	<i>Yerel kredi</i>	<i>AKTS kredisi</i>
RSM202	ATÖLYE-II	RSM202	6+4	8	10

RSM204	DESEN-IV	RSM204	2+2	3	4
RSM206	ESTETİK-II	RSM206	2+0	2	2
RSM208	GÖRSEL ALGILAMA-II	RSM208	2+0	2	2
RSM210	TÜRK SANATI TARİHİ-II	RSM210	2+0	2	2
	SEÇMELİ III		2+2	3	5
	SEÇMELİ IV		2+2	3	5
<b>TOPLAM</b>			<b>18+10</b>	<b>23</b>	<b>30</b>

#### 5. Yarıyıl Ders Planı

<i>Dersin kodu</i>	<i>Dersin adı</i>	<i>Öğretim Dili</i>	<i>Teorik + Uygulama</i>	<i>Yerel kredi</i>	<i>AKTS kredisi</i>
RSM301	ATÖLYE-III	Türkçe	6+4	8	10
RSM303	DESEN-V	Türkçe	2+2	3	4
RSM305	ÇAĞDAŞ TÜRK RESMİ	Türkçe	2+0	2	2
RSM307	SANAT ESERLERİ İNCELEME-I	Türkçe	2+0	2	2
RSM309	MODERN SANAT-I	Türkçe	2+0	2	2
	SEÇMELİ V	Türkçe	2+2	3	5
	SEÇMELİ VI	Türkçe	2+2	3	5
<b>TOPLAM</b>			<b>18+10</b>	<b>23</b>	<b>30</b>

#### 6. Yarıyıl Ders Planı

<i>Dersin kodu</i>	<i>Dersin adı</i>	<i>Öğretim Dili</i>	<i>Teorik + Uygulama</i>	<i>Yerel kredi</i>	<i>AKTS kredisi</i>
RSM302	ATÖLYE-IV	Türkçe	6+4	8	10
RSM304	DESEN-VI	Türkçe	2+2	3	4
RSM306	SANAT SOSYOLOJİSİ	Türkçe	2+0	2	2
RSM308	SANAT ESERLERİ İNCELEME-II	Türkçe	2+0	2	2
RSM310	MODERN SANAT-II	Türkçe	2+0	2	2
	SEÇMELİ VII	Türkçe	2+2	3	5
	SEÇMELİ VIII	Türkçe	2+2	3	5

<b>TOPLAM</b>			<b>18+10</b>	<b>23</b>	<b>30</b>
<b>7. Yarıyıl Ders Planı</b>					
<i>Dersin kodu</i>	<i>Dersin adı</i>	<i>Öğretim Dili</i>	<i>Teorik + Uygulama</i>	<i>Yerel kredi</i>	<i>AKTS kredisi</i>
RSM401	ATÖLYE-V	Türkçe	6+4	8	10
RSM403	BİTİRME ÇALIŞMASI-I	Türkçe	2+2	3	3
RSM405	ÇAĞDAŞ SANAT YORUMU-I	Türkçe	2+0	2	3
RSM407	BATI MİTOLOJİSİ	Türkçe	2+0	2	2
GNL409	GİRİŞİMCİLİK	Türkçe	2+2	2	2
	SEÇMELİ IX	Türkçe	2+2	3	5
	SEÇMELİ X	Türkçe	2+2	3	5
<b>TOPLAM</b>			<b>18+12</b>	<b>23</b>	<b>30</b>
<b>8. Yarıyıl Ders Planı</b>					
<i>Dersin kodu</i>	<i>Dersin adı</i>	<i>Öğretim Dili</i>	<i>Teorik + Uygulama</i>	<i>Yerel kredi</i>	<i>AKTS kredisi</i>
RSM402	ATÖLYE-VI	Türkçe	6+4	8	10
RSM404	BİTİRME ÇALIŞMASI-II	Türkçe	2+2	3	3
RSM406	ÇAĞDAŞ SANAT YORUMU-II	Türkçe	2+0	2	3
RSM408	TÜRK MİTOLOJİSİ	Türkçe	2+0	2	2
RSM410	ARAŞTIRMA SUNUM VE TEKNİKLERİ	Türkçe	2+0	2	2
	SEÇMELİ XI	Türkçe	2+2	3	5
	SEÇMELİ XII	Türkçe	2+2	3	5
<b>TOPLAM</b>			<b>18+12</b>	<b>23</b>	<b>30</b>
			<b>T+U</b>	<b>UK</b>	<b>AKTS</b>
PROGRAMDAKİ KATEGORİ TOPLAMLARI(3)			208	173,5	240
Mezuniyet için Toplam Kredi/AKTS			208	173,5	240
TOPLAMLARIN GENEL TOPLAMDAKİ YÜZDESİ			%100	%100	%100

## Notlar:

- (1) Öğretim dili Türkçe olmasa bile ders adını Türkçe yazınız.
- (2) Öğretim dilini yazınız.

(3) *Toplamlar hesaplanırken zorunlu derslerin hepsi, seçmeli derslerin ise yalnızca öğretimplanında yer aldığı sayı kadarı kullanılmalıdır.*

**Tablo 5.2 Ders ve Sınıf Büyüklükleri**

Dersin Kodu	Dersin Adı	Son İki Yarıyılıda Açılan Şube Sayısı	En Kalabalık Şubedeki Öğrenci Sayısı	Dersin Türü <sup>(1)</sup>			
				Sınıf Dersi	Laboratuvar	Atölye	Diğer
RSM101	TEMEL SANAT EĞİTİMİ-I	2	35			x	
RSM103	DESEN-I	2	35			x	
RSM105	SANATSAL ANATOMİ-I	2	35			x	
RSM107	PERPEKTİF	2	20			x	
RSM109	SANAT TARİHİ-I	1	20	x			
AIITL101	ATATÜRK İLKELERİ VE İNKILAP TARİHİ-I	1	40	x			
TDL103	TÜRKÇE-I: YAZILI ANLATIM	1	20	x			
YDL105	YABANCI DİL-I	1	20	x			
RSM102	TEMEL SANAT EĞİTİMİ-II	2	40			x	
RSM104	DESEN-II	2	35			x	
RSM106	SANATSAL ANATOMİ-II	2	35			x	
RSM108	TEMEL SANAT TERİMLERİ	1	35	x			
RSM110	SANAT TARİHİ-II	1	20	x			
AIITL102	ATATÜRK İLKELERİ VE İNKILAP TARİHİ-II	1	20	x			
TDL104	TÜRKÇE-II: YAZILI ANLATIM	1	40	x			
YDL106	YABANCI DİL-II	1	20	x			
RSM261	GELENEKSEL TÜRK SANATLARI-I	1	20			x	
OSDFXX	Ortak Seçmeli Ders	1	40	x			
RSM201	ATÖLYE-I	2	18			X	
RSM203	DESEN-III	2	18			x	
RSM205	ESTETİK-I	1	18	x			
RSM207	GÖRSEL ALGILAMA-I	1	18	x			
RSM209	TÜRK SANATI TARİHİ-I	1	18	x			

	SEÇMELİ I	1	18			x	
	SEÇMELİ II	1	40			x	
RSM202	ATÖLYE-II	2	18			x	
RSM204	DESEN-IV	2	18			x	
RSM206	ESTETİK-II	1	18	x			
RSM208	GÖRSEL ALGILAMA-II	1	18	x			
RSM210	TÜRK SANATI TARİHİ-II	1	18	x			
	SEÇMELİ III	1	18			x	
	SEÇMELİ IV	1	40			x	
RSM301	ATÖLYE-III	2	18			x	
RSM303	DESEN-V	2	18			x	
RSM305	ÇAĞDAŞ TÜRK RESMİ	1	18	x			
RSM307	SANAT ESERLERİ İNCELEME-I	1	18	x			
RSM309	MODERN SANAT-I	1	18	x			
	SEÇMELİ V	1	18			x	
	SEÇMELİ VI	1	40			x	
RSM302	ATÖLYE-IV	2	18			x	
RSM304	DESEN-VI	2	18			x	
RSM306	SANAT SOSYOLOJİSİ	1	18	x			
RSM308	SANAT ESERLERİ İNCELEME-II	1	18	x			
RSM310	MODERN SANAT-II	1	18	x			
	SEÇMELİ VII	1	18			x	
	SEÇMELİ VIII	1	40			x	
RSM401	ATÖLYE-V	2	18			x	
RSM403	BİTİRME ÇALIŞMASI-I	2	18			x	
RSM405	ÇAĞDAŞ SANAT YORUMU-I	1	18	x			
RSM407	BATI MİTOLOJİSİ	1	18	x			
GNL409	GİRİŞİMCİLİK	1	18	x			

	SEÇMELİ IX	1	18			x	
	SEÇMELİ X	1	40			x	
RSM402	ATÖLYE-VI	2	18			x	
RSM404	BİTİRME ÇALIŞMASI-II	2	18			x	
RSM406	ÇAĞDAŞ SANAT YORUMU-II	1	18	x			
RSM408	TÜRK MİTOLOJİSİ	1	18	x			
RSM410	ARAŞTIRMA SUNUM VE TEKNİKLERİ	2	18	x			
	SEÇMELİ XI	1	18			x	
	SEÇMELİ XII	1	40			x	

Not: (1) Her dersin oluřtuđu türleri yüzde olarak veriniz (%75 sınıf dersi, %25 laboratuvar gibi).

## 5.2 Eğitim Planını Uygulama Yöntemi

5.2.1 Eğitim planının uygulanmasında kullanılan eğitim yöntemlerini (derse dayalı, modüler, probleme dayalı, ko-op uygulamalı vb. gibi) anlatınız. Eğitim planındaki derslerin/modüllerin alınma sırasındaki ders ilişkilerini gösteriniz.

Sunuş yoluyla öğretim, buluş yoluyla öğretim, araştırma inceleme yoluyla öğretim, gösterip yaptırma, soru cevap, gözlem, yaşam boyu öğrenme, yapılandırmacı yaklaşım.

## 5.3 Eğitim Planı Yönetim Sistemi

5.3.1 Eğitim planının öngöröldüğü biçimde uygulanmasını güvence altına almak ve sürekli gelişimini sağlamak için kullanılan yönetim sistemini anlatınız. Burada, programı yürüten bölümün, bölüm başkanlığı düzeyinde ve/veya öğretim üyelerinden oluşan komiteler aracılığıyla, lisans programı eğitim planının sürekli gözetimini ve gelişimi sağlayan bir sistem kurmuş olması beklenmektedir.

### Birim Organizasyon Şeması

Organizasyon yapısı			
Bölüm Başkanı	Prof. Erol YILDIR	0366 280 24 43	erolyildir@kastamonu.edu.tr
Bölüm Başkanı Yrd.	Doç. Dr. Metin UÇAR	366 280 24 10	metinucar@kastamonu.edu.tr
Bölüm Sekreteri	Yok	Yok	Yok
Öğrenci işleri	Sezen DURGUT	0366 280 24 08	sdurgut@kastamonu.edu.tr

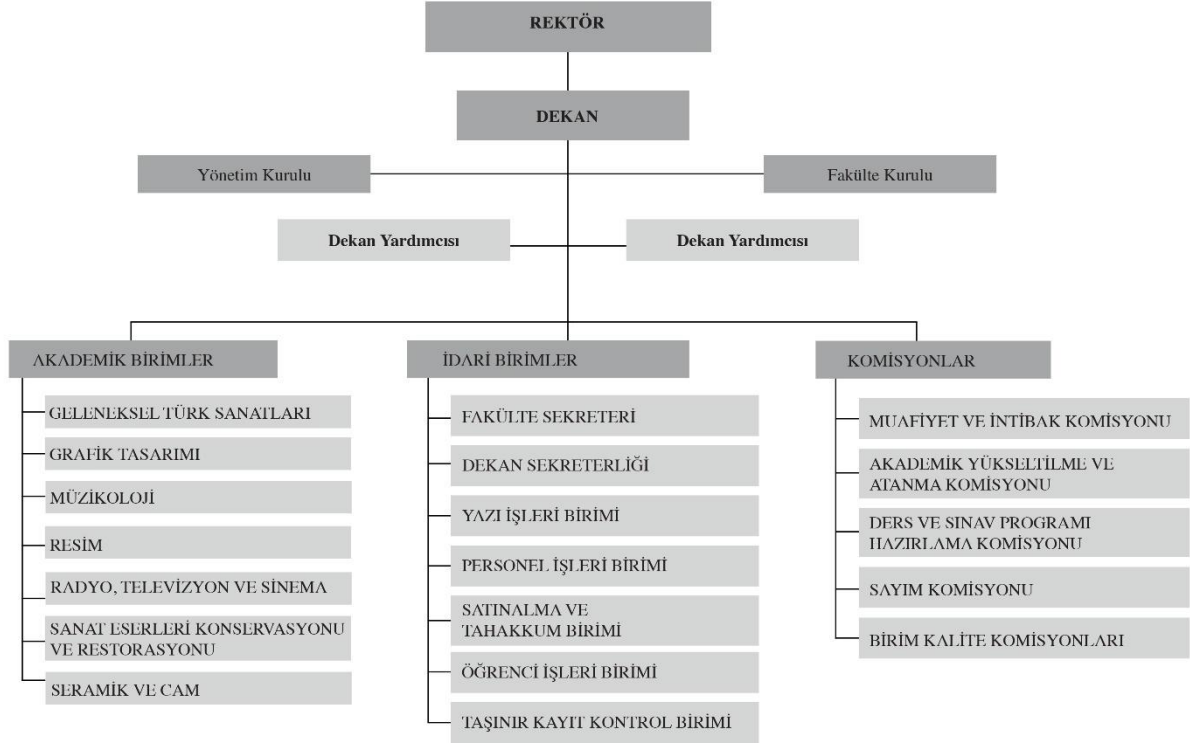
Bölümdeki Yetki ve Sorumluluklar			
Bölüm Başkanı	Prof. Erol YILDIR	0366 280 24 43	erolyildir@kastamonu.edu.tr

Bölüm Başkanı Yardımcısı	Doç. Dr. Metin UÇAR	366 280 24 10	metinucar@kastamonu.edu.tr
	Prof. Serkan İLDEN	0366 280 24 27	serkanilden@kastamonu.edu.tr
	Dr. Öğr. Üyesi Teoman ÇIĞŞAR	0366 280 24 14	tcigsar@kastamonu.edu.tr
	Dr. Öğr. Üyesi Sümevra İLHAN CİVLİZ	0366 280 24 20	silhan@kastamonu.edu.tr
	Arş. Gör. Dr. Merve Mehtap BULUT	0366 280 24 41	mbulut@kastamonu.edu.tr
	Öğr. Gör. Dr. Mustafa KARTAL	0366 280 24 38	mkartal@kastamonu.edu.tr
	Öğr. Gör. Uğur TAŞATAN	0366 280 24 --	utasatan@kastamonu.edu.tr



## Fakülte Organizasyon Şeması

### KASTAMONU ÜNİVERSİTESİ GÜZEL SANATLAR VE TASARIM FAKÜLTESİ ORGANİZASYON ŞEMASI



## 5.4 Eğitim Planının Bileşenleri

5.4.1 Eğitim planının “Temel Bilimler, Mesleki Konular, Genel Eğitim ve diğer” bileşenlerini nasıl sağladığını Tablo 5.1’de verilen sayısal verileri de kullanarak açıklayınız.

Temel Bilimler alanında; Yabancı Dil, Türk Dili, Atatürk İlkeleri ve İnkılap Tarihi,

Mesleki Konular alanında; Desen, Sanatsal Anatomi, Atölye, Temel Sanat Eğitimi gibi dersler verilmektedir.

Genel Eğitim alanında ilk yıl YÖK’ün belirlediği dersler verilmektedir.

5.4.2 Bazı bileşenler seçmeli derslerle karşılanıyorsa, bu bileşenlerin tüm öğrenciler tarafından sağlandığının nasıl garanti edildiğini açıklayınız.

Öğrenci danışmanları dönem başında ders kayıt sürecinde açılan seçmeli dersler hakkında bilgi vermektedir.

5.4.3 Temel bilim eğitiminin ilgili disipline uygun olduğuna ve gerekiyorsa deneysel çalışmalar ile desteklendiğine yönelik bilgileri ve söz konusu deneysel çalışmalarını özetleyiniz.

Resim Bölümü Bölüm Öğretim Planında yer alan seçmeli dersler ile ve bu derslerde yapılan projeler ile destelenmektedir.

## Ölçüt 6. Öğretim Kadrosu

## 6.1 Öğretim Kadrosunun Sayıca Yeterliliği

6.1.1 Tablo 6.1 ve 6.2'yi doldurunuz. Bu tablolarda, programı yürüten bölümde yer alan tam zamanlı, yarı zamanlı ve ek görevli tüm öğretim üyeleri ve öğretim görevlileri yer almalıdır. Bu tabloları doldururken yeteri kadar satır ekleyebilirsiniz.

6.1.2 Öğretim kadrosunun programın tüm unsurlarını kapsayacak biçimde; a) nicelik, b) nitelik açısından yeterliliği kısa özgeçmişleri çerçevesinde irdelenmelidir.

6.1.3 Öğretim kadrosunun programın tüm alanlarını kapsayacak biçimde, sayıca yeterliliğini irdelersiniz.

## 6.2 Öğretim Kadrosunun Nitelikleri

6.2.1 Öğretim kadrosunun sahip olduğu niteliklerin yeterliliğini ve programın sürdürülmesi, değerlendirilmesi ve geliştirilmesi yönündeki yaklaşım ve uygulamalarını Ölçüt 6.2'de belirtilen özellikleri de göz önüne alarak irdelersiniz.

6.2.1 Ders vermekle yükümlü olan öğretim üyesi ve öğretim görevlilerinin özet özgeçmişlerini belirtilen formata uygun olarak Ek I.2'de veriniz.

Öğretim üyelerinin özgeçmişleri ekte verilmiştir.

## 6.3 Atama ve Yükseltme

6.3.1 Öğretim üyesi atama ve yükseltme kriterlerini Ölçüt 6.3'te belirtilen konuları da göz önüne alarak, açıklayınız.

**Kanıt:** Öğretim Üyeliğine yükseltme ve Atanma Esasları Yönergesi Linki

[https://www.yok.gov.tr/Documents/Akademik/AtanmaKriterleri/Kastamonu\\_kriter.pdf](https://www.yok.gov.tr/Documents/Akademik/AtanmaKriterleri/Kastamonu_kriter.pdf)

**Tablo 6.1 Öğretim Kadrosu Yük Özeti**

Öğretim Elemanının Adı ve Soyadı	TZ, YZ, EG <sup>(1)</sup>	Son İki Dönemde Verdiği Tüm Dersler (Dersin Kodu/Kredisi/Dönemi/Yılı) <sup>(2)</sup>					Toplam Etkinlik Dağılımı <sup>(3)</sup>		
		Dersin Adı	T+U	Kredi	AKTS	Dönem	Öğretim	Araştırma	Diğer <sup>(4)</sup>
Prof. Erol YILDIR	TZ	RSM201 ATÖLYE-I	6+4	8	10	2023-2024 Güz	% 70	% 30	
Prof. Erol YILDIR	TZ	RSM202 ATÖLYE-II	6+4	8	10	2022-2023 Bahar	% 70	% 30	
Prof. Erol YILDIR	TZ	RSM407 BATI MİTOLOJİSİ	2 +0	2	2	2023-2024 Güz	% 70	% 30	
Prof. Erol YILDIR	TZ	RSM408 TÜRK MİTOLOJİSİ	2 +0	2	2	2022-2023 Bahar	% 70	% 30	

Prof. Serkan İLDEN	TZ	RSM203 DESEN-III	2 +2	3	4	2023-2024 Güz	% 70	% 30	
Prof. Serkan İLDEN	TZ	RSM204 DESEN-IV	2 +2	2	4	2022-2023 Güz	% 70	% 30	
Prof. Serkan İLDEN	TZ	RSM201 ATÖLYE-V	6+4	8	10	2022-2023 Bahar	% 70	% 30	
Prof. Serkan İLDEN	TZ	RSM202 ATÖLYE-VI	6+4	8	10	2022-2023 Bahar	% 70	% 30	
Prof. Serkan İLDEN	TZ	RSM403 BİTİRME ÇALIŞMASI-I	2+0	3	3	2022-2023 Bahar	% 70	% 30	
Prof. Serkan İLDEN	TZ	RSM404 BİTİRME ÇALIŞMASI-II	2+0	3	3	2022-2023 Bahar	% 70	% 30	
Doç. Dr. Metin UÇAR	TZ	RSM205 ESTETİK-I	2+0	2	2	2022-2023 Bahar	% 70	% 30	
Doç. Dr. Metin UÇAR	TZ	RSM206 ESTETİK-II	2+0	2	2	2023-2024 Güz	% 70	% 30	
Doç. Dr. Metin UÇAR	TZ	RSM309 MODERN SANAT-I	2+0	2	2	2023-2024 Güz	% 70	% 30	
Doç. Dr. Metin UÇAR	TZ	RSM310 MODERN SANAT-II	2+0	2	2	2023-2024 Güz	% 70	% 30	
Doç. Dr. Metin UÇAR	TZ	RSM375 DENEYSSEL SANAT-III	2 +2	3	5	2022-2023 Bahar	% 70	% 30	
Doç. Dr. Metin UÇAR	TZ	RSM376 DENEYSSEL SANAT-IV	2 +2	3	5	2023-2024 Güz	% 70	% 30	
Doç. Dr. Metin UÇAR	TZ	RSM301 ATÖLYE-III	6+4	8	10	2022-2023 Bahar	% 70	% 30	
Doç. Dr. Metin UÇAR	TZ	RSM302 ATÖLYE-IV	6+4	8	10	2023-2024 Güz	% 70	% 30	
Dr. Öğr. Üyesi Teoman ÇIĞŞAR	TZ	RSM 201 ATÖLYE-I	6+4	8	10	2022-2023 Bahar	% 70	% 30	
Dr. Öğr. Üyesi Teoman ÇIĞŞAR	TZ	RSM202 ATÖLYE-II	6+4	8	10	2023-2024 Güz	% 70	% 30	

Dr. Öğr. Üyesi Teoman ÇIĞŞAR	TZ	RSM301 ATÖLYE-III	6+4	8	10	2022- 2023 Bahar	%70	%30	
Dr. Öğr. Üyesi Teoman ÇIĞŞAR	TZ	RSM302 ATÖLYE-IV	6+4	8	10	2022- 2023 Bahar	%70	%30	
Dr. Öğr. Üyesi Teoman ÇIĞŞAR	TZ	RSM477 TASARIM VE BİÇİMLENDİRME-V	2 +2	3	5	2023- 2024 Güz	%70	%30	
Dr. Öğr. Üyesi Teoman ÇIĞŞAR	TZ	RSM478 TASARIM VE BİÇİMLENDİRME-VI	2 +2	3	5	2023- 2024 Güz	%70	%30	
Dr. Öğr. Üyesi Sümevra İLHAN CİVLİZ	TZ	RSM103 DESEN-I	2 +2	3	4	2022- 2023 Bahar	%70	%30	
Dr. Öğr. Üyesi Sümevra İLHAN CİVLİZ	TZ	RSM104 DESEN-II	2 +2	3	4	2022- 2023 Bahar	%70	%30	
Dr. Öğr. Üyesi Sümevra İLHAN CİVLİZ	TZ	RSM401 ATÖLYE-V	6+4	8	10	2023- 2024 Güz	%70	%30	
Dr. Öğr. Üyesi Sümevra İLHAN CİVLİZ	TZ	RSM402 ATÖLYE-VI	6+4	8	10	2023- 2024 Güz	%70	%30	
Dr. Öğr. Üyesi Sümevra İLHAN CİVLİZ	TZ	RSM403 BİTİRME ÇALIŞMASI-I	2 +0	3	3	2023- 2024 Güz	%70	%30	
Dr. Öğr. Üyesi Sümevra İLHAN CİVLİZ	TZ	RSM404 BİTİRME ÇALIŞMASI-II	2+0	3	3	2022- 2023 Bahar	%70	%30	
Öğr. Gör. Dr. Mustafa KARTAL	TZ	RSM282 VİTRAY-II	2+2	3	5	2022- 2023 Bahar	%70	%30	
Öğr. Gör. Dr. Mustafa KARTAL	TZ	RSM381 VİTRAY-III	2+2	3	5	2023- 2024 Güz	%70	%30	
Öğr. Gör. Dr. Mustafa KARTAL	TZ	RSM281 VİTRAY-I	2+2	3	5	2023- 2024 Güz	%70	%30	
Öğr. Gör. Dr. Mustafa KARTAL	TZ	RSM382 VİTRAY-IV	2+2	3	5	2023- 2024 Güz	%70	%30	
Öğr. Gör. Uğur TAŞATAN	TZ	RSM207 GÖRSEL ALGILAMA-I	2 +0	2	2	2022- 2023 Bahar	%70	%30	
Öğr. Gör. Uğur TAŞATAN	TZ	RSM208 GÖRSEL ALGILAMA-II	2 +0	2	2	2022- 2023 Bahar	%70	%30	

Öğr. Gör. Uğur TAŞATAN	TZ	RSM209 TÜRK SANATI TARİHİ-I	2 +0	2	2	2022-2023 Bahar	%70	%30	
Öğr. Gör. Uğur TAŞATAN	TZ	RSM361 GELENEKSEL TÜRK SANATLARI-III	2 +2	3	5	2023-2024 Güz	%70	%30	
Öğr. Gör. Uğur TAŞATAN	TZ	RSM362 GELENEKSEL TÜRK SANATLARI-IV	2 +2	3	5	2023-2024 Güz	%70	%30	
Arş. Gör. Dr. Merve Mehtap BULUT	TZ	RSM107 PERSPEKTİF-I	2 +0	2	3	2023-2024 Güz	%70	%30	
Arş. Gör. Dr. Merve Mehtap BULUT	TZ	RSM277 TASARIM VE BİÇİMLENDİRME-I	4+4	3	5	2022-2023 Bahar	%70	%30	
Arş. Gör. Dr. Merve Mehtap BULUT	TZ	RSM278 TASARIM VE BİÇİMLENDİRME-II	4+4	3	5	2022-2023 Bahar	%70	%30	
Arş. Gör. Dr. Merve Mehtap BULUT	TZ	RSM307 SANAT ESERİ İNCELEME-I	2+0	2	2	2023-2024 Güz	%70	%30	
Arş. Gör. Dr. Merve Mehtap BULUT	TZ	RSM308 SANAT ESERİ İNCELEME-II	2+0	2	2	2023-2024 Güz	%70	%30	
Arş. Gör. Dr. Merve Mehtap BULUT	TZ	RSM475 DENEYSSEL SANAT-V	2 +2	3	5	2022-2023 Bahar	%70	%30	
Arş. Gör. Dr. Merve Mehtap BULUT	TZ	RSM406 DENEYSSEL SANAT VI	2 +2	3	5	2022-2023 Bahar	%70	%30	

**Notlar:** (1) TZ: Tam zamanlı, YZ: Yarı zamanlı, EG: Ek görevli

(2) Her öğretim elemanı için son iki dönemde verdiği tüm dersleri (lisansüstü ve başka programlarda verilen dersler dâhil) sıralayınız. Gerekliğinde satır ekleyiniz.

(3) Etkinlik dağılımını, her bir öğretim elemanının toplam etkinliği %100 olacak biçimde yüzde olarak veriniz.

(4) Uzun süreli izinleri "Diğer" sütununda gösteriniz.

**Tablo 6.2 Öğretim Kadrosunun Analizi**

Öğretim Elemanının Adı ve Soyadı <sup>(1)</sup>	Unvanı	TZ YZ EG <sup>(2)</sup>	Aldığı Son Derece ve Alanı	Mezun Olduğu Son Kurum ve Mezuniyet Yılı	Deneyim Süresi, Yıl			Etkinlik Düzeyi (yüksek, orta, düşük, yok)		
					Kamu/ Sanayi Deneyimi	Öğretim Deneyimi	Bu Kurumdaki Deneyimi	Mesleki Kuruluşlarda	Araştırmada	Sanayiye Verilen Danışmanlıkta

Erol YILDIR	Prof.	TZ	PROF/ RESİM	İNÖNÜ ÜNİVERSİTESİ İ-1990	36	36	3	Orta	Yüksek	Yok
Serkan İLDEN	Prof.	TZ	PROF/ RESİM	Dokuz Eylül Üniversitesi/201 0	17	18	8	Orta	Yüksek	Yok
Metin UÇAR	Doç. Dr.	TZ	Doç./Resim	Van Yüzüncü Yıl Üniversitesi/201 3	35	35	9	Yok	Yok	Yok
Teoman ÇIĞŞAR	Dr. Öğr. Üyesi	TZ	Dr. Öğr. Üyesi/Resim	Gazi Üniversitesi / 2000	34	34	9	Düşük	Orta	Yok
Sümevra İLHAN CİZLİZ	Dr. Öğr. Üyesi	TZ	Dr. Öğr. Üyesi/Resim	Hacettepe Üniversitesi/202 2	8	1	8	Düşük	Orta	Yok
Mustafa KARTAL	Öğr. Gör.	TZ	Öğr. Gör. Dr/Resim	Gazi Üniversitesi / 2000	10	10	10	Orta	Orta	Yok
Uğur TAŞATAN	Öğr. Gör.	TZ	Öğr. Gör./Resim	Mimar Sinan Güzel Sanatlar Üniversitesi/202 2	1	12	1	Orta	Orta	Yok
Merve Mehtap BULUT	Arş. Gör. Dr.	TZ	Arş. Gör. Dr./Resim	Kastamonu Üniversitesi/202 3	3	3	3	Orta	Orta	Yok

Notlar: (1) Tabloyu programdaki her öğretim üyesi için doldurunuz. Gerekliyse ek sayfa kullanabilirsiniz.

(2) TZ: Tam zamanlı, YZ: Yarı zamanlı, EG: Ek görevli

(3) Etkinlik düzeyi son 3 yılın ortalamasını yansıtmalıdır.

## Ölçüt 7. Altyapı

### 7.1 Eğitim için Kullanılan Alanlar ve Donanım

7.1.1 Sınıflar, laboratuvarlar ve diğer donanımın program eğitim amaçlarına ve program çıktılarına ulaşmak için yeterli ve öğrenmeye yönelik bir atmosfer hazırlamaya yardımcı olduğunu, niteliksel ve niceliksel verilere dayalı olarak gösteriniz. Burada, yalnızca programı yürüten bölümün kendi altyapısı değil, program öğrencileri için destek bölümlerinde kullanılan altyapı da irdelenmelidir.

#### Resim Bölümü Fiziki Altyapı:

BÖLÜM ADI	ATÖLYE	ADET	Fiziki Altyapı			
			LABORATUVAR	ADET	DERSLİK	ADET
	Resim Atölyesi (D-208 / D-209 / D-210)	3				
	Temel Tasarım Atölyesi (D-211)	1				
	Heykel Atölyesi	1	-		-	
	Vitray Atölyesi	1				
Resim	Öğretim Elemanı Çalışma Atölyesi (D-216)	1				
	<b>Toplam</b>	<b>6</b>	-		-	-

**Kanıt:** <https://gstf.kastamonu.edu.tr/index.php/boeluemler/resim>

7.1.2 Lisans eğitiminde kullanılan başlıca eğitim ve laboratuvar donanımını Ek I.3'te veriniz ve bu donanımın lisans eğitiminde nasıl kullanıldığını açıklayınız.

### 7.2 Diğer Alanlar ve Altyapı

7.2.1 Öğrencilerin ders dışı etkinlik yapmalarına olanak veren alan ve altyapıları Ölçüt 7.2 kapsamında anlatınız.

Sunumlarla desteklenen programlarda her atölye ve derslikte projeksiyon bulunmaktadır. Bölümümüzde bir adet bilgisayar ve projeksiyon cihazı bulunmaktadır. Fakültemizde bir adet sergi salonu, üniversitemiz merkez kütüphanesinde bir sanat galerisi yer almaktadır.

7.2.2 Öğretim üyeleri, diğer öğretim elemanları, idari personel ve destek personeline sağlanan ofis olanaklarını anlatınız.

Öğretim üyeleri ve öğretim elemanları tek, iki ve daha fazla kişilik ofis ortamlarını kullanmaktadır. Ofis ortamlarında ofis masası, bilgisayar, telefon, kitaplık şeklinde araç-gereç bulunmaktadır. İdari ve destek personellerinin de kullarımlarına yönelik odaları ve malzeme depoları bulunmaktadır.

### **7.3 Modern Mühendislik Araçları, Bilgisayar ve Bilişim Altyapısı**

7.3.1 Öğrencilere modern teknoloji araçlarını kullanmayı öğrenmeleri için sağlanan olanakları anlatınız.

Bölümümüze tahsis edilmiş bilgisayar laboratuvarı bulunmamaktadır.

7.3.2 Öğrencilerin ve öğretim elemanlarının kullanımına sunulan bilgisayar ve bilişim altyapılarını anlatınız ve bunların yeterliliğini Ölçüt 7.3 kapsamında irdeleyiniz.

Her öğretim elemanının ofislerinde çalışma bilgisayarı bulunmaktadır. Resim Bölümü'nün kullanımında bilgisayar laboratuvarı bulunmamaktadır.

### **7.4 Kütüphane**

7.4.1 Öğrencilere sunulan kütüphane olanaklarını anlatınız ve bunların yeterliliğini Ölçüt 7.4 kapsamında irdeleyiniz.

Üniversitemiz Bilgehan Bilgili Merkez Kütüphanesi'nde, çalışma odaları, internet altyapısı, elektronik veri tabanı bulunmaktadır. Süreli yayın ve basılı kaynak anlamında genel olarak fen ve eğitim bilimlerine yönelik kaynaklar bulunmaktadır ancak resim alanına yönelik yeterli sayıda değildir.

#### **Kastamonu Üniversitesi Bilgehan Bilgili Merkez Kütüphanesi Linki:**

<https://kddb.kastamonu.edu.tr/>

### **7.5 Özel Önlemler**

7.5.1 Öğretim ortamında ve öğrenci laboratuvarlarında alınmış olan güvenlik önlemlerini, program türünün gerektirdiği özel önlemleri de belirterek açıklayınız.

Resim Bölümü, birimin aldığı önlemler doğrultusunda faaliyetlerini sürdürmektedir. Bilgisayar atölyeleri elektrik tesisatları standartlara uygun değildir. Aktif olup olmadığı bilinmemekle birlikte fakülte ve bölüm kullanım alanlarında otomatik yangın söndürme sistemleri bulunmakta, koridorlarda, yangın dolabı (yangın söndürme hortumu ve 6. Kg tüp) bulunmaktadır. Bina içerisindeki kimi acil çıkışlar kilitli durumdadır.

Atölye ve laboratuvar ortamlarının kullanımına ilişkin bilgilendirmeler ve ayrıca iş sağlığı ve güvenliği çerçevesinde etiketler ve uyarılar yer almaktadır. Bu uyarılar aynı zamanda dönem başında her sınıfa bir öğretim üyesi/elemanı tarafından bilgilendirme sunumları şeklinde verilmektedir.

7.5.2 Engelliler için alınmış olan altyapı düzenlemelerini anlatınız.

Engelli bireyler için giriş çıkış rampaları ve asansörler mevcuttur.

## **Ölçüt 8. Kurum Desteği ve Parasal Kaynaklar**

### **8.1 Kurumsal Destek ve Bütçe Süreci**

8.1.1 Üniversitenin yönetsel desteğinin ve yapıcı liderliğinin programın kalitesini ve bunun sürdürülebilmesini sağlayacak düzeyde olduğuna yönelik somut kanıtlar veriniz.

8.1.2 Programın bütçesinin oluşturulma sürecini ve bu sürece kurumun (fakülte, üniversite, mütevelli heyeti, vb.) sağladığı desteği ve bu desteğin sürdürülebilirliğini anlatınız. Programa sağlanan parasal desteğin kaynaklarını açıklayınız. Programı yürüten bölüm için Tablo 8.1'i doldurunuz.

İlgili mevzuat, kanun ve yönetmelikler çerçevesinde, ihtiyaçların belirlenmesi, talep edilmesi ve karşılanması birim, ilgili daire başkanlıkları ve üniversite yönetimi ile koordine edilmektedir.

**Kanıt:**

<https://strateji.kastamonu.edu.tr/>

<https://kalite.kastamonu.edu.tr/>

## **8.2 Bütçenin Öğretim Kadrosu Açısından Yeterliliği**

8.2.1 Nitelikli bir öğretim kadrosunu çekme ve tutma açısından bütçenin yeterliliğini irdeleyiniz.

İlgili mevzuat, kanun ve yönetmelikler çerçevesinde, kaynak kullanımı Kastamonu Üniversitesi Strateji Geliştirme Daire Başkanlığının belirlemiş olduğu bütçeler doğrultusunda sağlanmaktadır. Resim Bölümü için özel bir kaynak mevcut değildir.

**Kanıt:**

<https://strateji.kastamonu.edu.tr/>

8.2.2 Öğretim kadrosunun mesleki gelişimini sürdürmesi için sağlanan parasal desteğin yeterliliğini irdeleyiniz.

İlgili mevzuat, kanun ve yönetmelikler çerçevesinde, kaynak kullanımı Kastamonu Üniversitesi Strateji Geliştirme Daire Başkanlığının belirlemiş olduğu bütçeler doğrultusunda sağlanmaktadır. Resim Bölümü için özel bir kaynak mevcut değildir.

**Kanıt:**

<https://strateji.kastamonu.edu.tr/>

## **8.3 Altyapı ve Donanım Desteği**

8.3.1 Altyapı ve donanımı sağlamak, bakımını yapmak ve işletmek için sağlanan parasal desteğin yeterliliğini irdeleyiniz.

Bu madde ile ilgili parasal kaynaklar İlgili mevzuat, kanun ve yönetmelikler çerçevesinde, Kastamonu Üniversitesi Strateji Geliştirme Daire Başkanlığı, İdari Mali İşler, Daire Başkanlığı ve Yapı İşleri Daire Başkanlığı eş güdümü ile sağlanmaktadır. Mevcut koşullarda Resim Bölümünün alt yapısı yeterli değildir.

**Kanıt:**

<https://strateji.kastamonu.edu.tr/>

<https://imidb.kastamonu.edu.tr/>

<https://yidb.kastamonu.edu.tr/>

## 8.4 Teknik, İdari ve Hizmet Kadrosu Desteđi

8.4.1 Programa destek veren teknik ve idari personelin sayısal yeterliđini ve niteliksel yeterliđini irdeleyiniz.

Bu madde ile ilgili parasal kaynaklar İlgili mevzuat, kanun ve yönetmelikler çerçevesinde, Kastamonu Üniversitesi Strateji Geliştirme Daire Başkanlığı, İdari Mali İşler, Daire Başkanlığı ve Yapı İşleri Daire Başkanlığı eş güdümü ile sağlanmaktadır.

### Kanıt:

<https://strateji.kastamonu.edu.tr/>

<https://imidb.kastamonu.edu.tr/>

<https://yidb.kastamonu.edu.tr/>

**Tablo 8.1 Harcamalar**

Mali Yıl	Önceki Yıl (Gerçekleşen) (TL)	Başvurunun Yapıldığı Yıl (Bütçelenen) (TL)	Sonraki Yıl <sup>(5)</sup> (Bütçelenen) (TL)
Harcama Kalemi			
Personel Giderleri <sup>(1)</sup>			
Seyahat Giderleri			
Hizmet Alımları			
Tüketim Malları ve Malzeme Alımları			
Demirbaş Alımları <sup>(2)</sup>			
Yapı ve Tesisler <sup>(3)</sup>			
Küçük Bakım/Onarım			
Makina Donanım ve Taşıt Alımları			
Muhtelif Araştırma Yayın			
Diđer <sup>(4)</sup>			
*** Bu tabloda yer alan tüm giderler Strateji Dairesi Başkanlığı tarafından belirlenmektedir. Fakülteler bazında harcama kalemleri oluşturulmaktadır. Bölüm (program) için ayrılan bir bütçe bulunmamaktadır.			

### Notlar:

(1) Öğretim elemanlarının ek ders ücretleri, temsil ve tanıtma giderleri, öğrenci ödülleri ve öğrenci konseyi giderleri bu kalemdir.

- (2) Büro ve bina donatımı, eğitim araç gereçleri, kitap ve dergi alımları, emniyet ve yangın giderleri bu kalemedir.
- (3) Bina ve büyük tesis onarım giderleri, çevre düzenlemesi bu kalemedir.
- (4) Üyelikler, mahkeme masrafları, vergi, rüsum ve harçlar bu kalemedir.

## Ölçüt 9. Organizasyon ve Karar Alma Süreçleri

9.1 Rektörlük, fakülte, bölüm ve varsa diğer alt birimler düzeyindeki tüm karar alma süreçlerini anlatınız ve bunları program çıktılarının gerçekleştirilmesi ile eğitim amaçlarına ulaşılması açılarından irdeleyiniz.

Yükseköğretim kurumunun organizasyonu ile rektörlük, fakülte, bölümün, kendi içlerindeki ve aralarındaki tüm karar alma süreçleri, program çıktılarının gerçekleştirilmesini ve eğitim amaçlarına ulaşılmasını destekleyecek şekilde düzenlenmektedir.

### Kanıt:

<https://kastamonu.edu.tr/index.php/tr/universitemiz-tr/organizasyon-semasi-tr>  
[https://gstf.kastamonu.edu.tr/images/i%C3%A7\\_kontrol/organizasyon%20semasi.pdf](https://gstf.kastamonu.edu.tr/images/i%C3%A7_kontrol/organizasyon%20semasi.pdf)  
<https://gstf.kastamonu.edu.tr/index.php>  
[https://gstf.kastamonu.edu.tr/images/2018/dokumanlar/GSTF\\_i\\_AKI\\_EMASI.pdf](https://gstf.kastamonu.edu.tr/images/2018/dokumanlar/GSTF_i_AKI_EMASI.pdf)

## Ölçüt 10. Disipline Özgü Ölçütler

10.1 Program eğitim planı, dersler, ölçme-değerlendirme yöntemleri aracılığıyla programa özgü ölçütlerin nasıl sağlandığını anlatınız.

Resim Bölümüne yönelik bir “Lisans Eğitim Programı Değerlendirme ve Akreditasyon Derneği” ve dolayısıyla alana yönelik belirlenmiş bir ölçütler listesi bulunmamakla birlikte, diğer akreditasyon kuruluşları ve özellikle Bologna süreçlerinde belirlenerek uygulanmakta olan TYYÇ kapsamındaki programa özgü ölçütleri aşağıdaki linklerde özetlenmiştir.

### Kanıt:

<https://ubys.kastamonu.edu.tr/AIS/OutcomeBasedLearning/Home/Index?id=uSIE3DfsnnMGw4xVrMe57A!xGGx!!xGGx!&culture=tr-TR>

[https://strateji.kastamonu.edu.tr/images/Stratejik\\_Plan\\_G%C3%BCncel\\_Versiyon.pdf](https://strateji.kastamonu.edu.tr/images/Stratejik_Plan_G%C3%BCncel_Versiyon.pdf)  
[https://gstf.kastamonu.edu.tr/images/Faaliyet\\_Raporlar%C4%B1/2022.pdf](https://gstf.kastamonu.edu.tr/images/Faaliyet_Raporlar%C4%B1/2022.pdf)

## Ek I – Programa İlişkin Ek Bilgiler

### I.1 Ders İzleneleri

B.5.1.4'de belirtildiği biçimde, ders izlencelerini burada veriniz. Ders izlenceleri için kullanılacak format her ders için aynı olmalı, verilen bilgi ders başına iki sayfayı geçmemeli ve aşağıdaki konuları içermelidir:

- Bölüm, kod ve ders adı
- Zorunlu/seçmeli ders bilgisi
- Dersin yerel kredisi ve/veya AKTS kredisi
- Ders (katalog) içeriği
- Önkoşul(lar)
- Ders kitabı (kitapları) ve/veya diğer gerekli malzeme

- Dersin amaçları
- Dersin öğrenim çıktıları
- İşlenen konular
- Dersin meslek eğitimini sağlamaya yönelik katkısı
- Dersin program çıktıları ile olan ilişkileri
- Bu tanımı hazırlayan kişi(ler) ve hazırlanma tarihi

Ders izlenceleri ekte verilmiştir.

## I.2 Öğretim Elemanların Özgeçmişleri

B.6.2.1'de belirtildiği biçimde, programı yürüten bölümdeki tüm öğretim üyelerinin, öğretim görevlilerinin ve ek görevli öğretim elemanlarının özgeçmişlerini veriniz. Özgeçmişler aynı formatta olmalı, verilen bilgi kişi başına iki sayfayı geçmemeli ve en az aşağıdaki bilgileri içermelidir:

- Adı, soyadı ve unvanı
- Aldığı dereceler (alan, kurum ve tarih bilgisi ile)
- Kurumdaki hizmet süresi, ilk atama tarihi ve terfi, unvan ve tarihleri
- Diğer iş deneyimi (eğitim, sanayi, vb.)
- Danışmanlıkları, patentleri, vb.
- Son beş yıldaki belli başlı yayınları
- Üyesi olduğu mesleki ve bilimsel kuruluşlar
- Aldığı ödüller
- Son beş yılda verdiği kurumsal ve mesleki hizmetler
- Son beş yıldaki mesleki gelişim etkinlikleri

**Öğretim üyeleri özgeçmişleri ekte verilmiştir.**

## I.3 Donanım

B.7.1.2'de belirtildiği biçimde, lisans eğitiminde kullanılan başlıca eğitim ve laboratuvar donanımını açıklayınız.

BÖLÜM ADI	ATÖLYE	ADET	Fiziki Altyapı			
			LABORATUVAR	ADET	DERSLİK	ADET
Resim	Resim Atölyesi (D-208 / D-209 / D-210)	3				
	Temel Tasarım Atölyesi (D-211)	1				
	Heykel Atölyesi	1	-			
	Vitray Atölyesi	1				
	Öğretim Elemanı Çalışma Atölyesi (D-216)	1				
	<b>Toplam</b>		<b>6</b>	-	-	-

## I.4 Diğer Bilgiler

Kurum bu bölümü ÖDR'de yer almasını uygun göreceği bilgiler için kullanabilir.

## Ek II – Kurum Profili

### Ek II – Kurum Profili

Programı yürüten bölüm yanında, onun bağlı bulunduğu fakülte ve üniversite hakkında bazı genel bilgiler de gereklidir. Bu bilgiler ÖDR'ye ek, ayrı bir belge olarak Ek II – Kurum Profili başlığı altında hazırlanmalıdır. Ek II belgesi birden fazla program için ÖDR hazırlanmış olsa bile, tüm programlar için ortak olmalıdır.

### II.1 Kuruma İlişkin Bilgiler

Üniversite Üst Yönetim Kadrosu

Rektörün, rektör yardımcılarının ve varsa rektör danışmanlarının adları ile görev dağılımlarını yazınız.

Rektör	
Prof. Dr. Ahmet Hamdi TOPAL	
Rektör Yardımcısı	Rektör Yardımcısı
Prof. Dr. Mehmet ATALAN	Prof. Dr. Ömer KÜÇÜK

### Öz görev

Üniversitenin yayımlanmış öz görevini yazınız.

### Kurum Felsefesi

#### Misyonumuz

Bilimsel düşüncüyü temel alan, araştıran, sorun çözebilen, her alanda kendini yenileyen, girişimci ve paylaşımcı, etik değerlere bağlı, farklılıklara saygılı, çevre bilinci gelişmiş, toplumsal konulara duyarlı bireyler yetiştiren; ormancılık ve tabiat turizmi başta olmak üzere ürettiği bilgiyi ve yetiştirdiği iş gücünü insanlığın hizmetine sunarak bölgesel, ulusal ve uluslararası sürdürülebilir kalkınmaya öncülük eden bir üniversitedir.

#### Vizyonumuz

İhtisas alanı öncelikli, nitelikli araştırmalar yaparak bölgenin kalkınmasında öncü rol oynayan, ulusal ve uluslararası düzeyde yenilikçi ve saygın bir üniversite olmaktır.

#### Kalite Politikamız

Üniversitemiz misyon, vizyon ve stratejik plan doğrultusunda; uluslararası standartlarda nitelikli araştırmalar yapan, eğitim-öğretim, araştırma-geliştirme ve toplumsal hizmet

işlevlerini nitelikli bir şekilde gerçekleştirmeye çalışan, ormancılık ve tabiat turizmi alanında ihtisas üniversitesi olarak yaptığı araştırmalarla bölgenin ve ülkemizin kalkınmasında öncü rol oynayan, sanayi- üniversite iş birliği içerisinde projeler yürüten, topluma ve çevreye duyarlı olan, sürekli gelişim ve yenilikçiliği benimseyen, iç ve dış paydaşların kalite süreçlerine katılımını sağlayarak tüm paydaşların memnuniyetini yüksek düzeyde tutmayı hedefleyen, yasal ve diğer tüm şartlara uyumu ve kendini sürekli iyileştiren bir kalite yönetim sistemini taahhüt eder.

### **Kurum öz görevi**

<https://kastamonu.edu.tr/index.php/tr/kurum-felsefesi-tr>

## **II.2 Fakülteye İlişkin Bilgiler**

### **Genel Bilgi**

Fakültenin adını ve iletişim adresi veriniz.

Fakülte adı	Güzel Sanatlar ve Tasarım Fakültesi
Adres	Kastamonu Üniversitesi Güzel Sanatlar ve Tasarım Fakültesi Dekanlığı Kuzeykent Yerleşkesi Kuzeykent Mah. Orgenaral Atilla Paşa Cad. Posta Kodu: 37150 Kuzeykent/KASTAMONU
Telefon	0366 280 24 02 - 07
Fax	0366 280 24 16

Dekanın, dekan yardımcılarının varsa, dekan danışmanlarının adlarını ve görev dağılımını veriniz.

<b>Dekan</b>	
Prof. Erol YILDIR	
<b>Dekan Yardımcısı (Eğitim-Öğretim)</b>	<b>Dekan Yardımcısı (Personel- İdari İşler)</b>
Doç. Muhammet BİLGEN	Dr. Öğr. Üyesi Köksal BİLİRDÖNMEZ

Bu belgenin Ek-II bölümünü hazırlayan kişinin adını ve görevini yazınız.

Adı ve Soyadı	Görevi	Telefon	e-posta
Hikmet EKER	Fakülte Sekreteri	0366 280 24 05	heker@kastamonu.edu.tr

Fakültede yer alan bölümlerin ve bölüm başkanlarının adlarını veriniz.

<b>Bölüm Adı</b>	<b>Bölüm Başkanı</b>
------------------	----------------------

Geleneksel Türk Sanatları	Doç. Mine DİLBER (V.)
Grafik Tasarımı	Doç. Dr. Burak E. TARLAKAZAN (V.)
Resim	Prof. Erol YILDIR
Müzikoloji	Doç. Dr. Sıtkı AKARSU
Seramik ve Cam	Prof. Seyhan YILMAZ
Sanat Eserleri Konservasyonu ve Restorasyonu	Doç. Ezgin YETİŞ
Radyo, Sinema ve Televizyon	Dr. Öğr. Üyesi Köksal BİLİRDÖNMEZ

Fakülte dekanının ve dekan yardımcılarının ve fakültenin üniversitedeki yerini gösteren bir organizasyon şeması hazırlayınız ve şemayı Tablo II-1 Organizasyon Şeması olarak adlandırınız.

Şemada fakültenin bağlı olduğu kişilerin unvanlarını belirtiniz (akademik işlerden sorumlu rektör yardımcısı gibi).

### **Öz görev**

Fakültenin (varsa) yayımlanmış öz görevini yazınız.

### **Misyonumuz**

Fakültemiz, modern dünyanın gereksinimlerini karşılayan, çağdaş eğitim, öğretim anlayışı içinde sanat ve tasarım alanlarında faaliyet göstermek üzere kurulmuştur. Bu faaliyetler doğrultusunda, manevi değerlerine bağlı, topluma ve bilim dünyasına saygılı, araştırmacı, sorgulayıcı, çözümleyici, kavramsal düşünceye sahip, yetkin bakış açısıyla değişen dünya koşullarına uyum sağlayabilen fertlerin inşası için gerekli değer ve ortam koşullarının oluşturulması hedeflenmiştir.

Bu bağlamda misyonumuz, yerelden evrensele kapsamlı bilgi birikimiyle donatılmış, geleneksel ve çağdaş sanatların her alanına duyarlı, evrensel çizgide yeni sanat oluşumlarının ortaya çıkmasını hedefleyen, görsel okur- yazarlığı kazanmış, pozitif düşünebilen, bilgi ve birikimlerini tüm insanlık yararına kullanabilen katılımcı, paylaşımcı, doğaya ve insana saygılı nesiller yetiştirmektir.

### **Vizyonumuz**

Fakültemiz, Kastamonu'da yerelden evrensele açılan bir sanat ve kültür merkezi olmayı amaçlamaktadır.

Bu bağlamda vizyonumuz, kültürel ve ekonomik düzeyleri göz önünde bulundurmak koşuluyla, ülkemizin, güzel sanatlar ve tasarım alanında ihtiyaç duyduğu ve ileride duyabileceği geleneksel ve çağdaş sanat alanlarına yönelik programlar geliştirmek; söz konusu alanlara ilişkin gelişmeleri takip ederek uygun fiziksel ortam sağlamak,

ulusal ve uluslararası düzeyde sanat, araştırma ve öğretim süreçlerini gerçekleştirmektedir. Ayrıca öğrencilerin sanat yetilerinin çağdaş anlayışla geliştirilmesine bağlı olarak, sanat ve tasarıma yönelik deneyimleri ve bilgileri doğrultusunda oluşturulacak kaliteli iş gücünün topluma yayılmasını sağlayarak insanımızın güzel sanatlara ilgisini evrensel düzeye taşımaktadır.

## **Kalite Politikası**

Fakültemiz misyon, vizyon ve stratejik plan doğrultusunda; çağdaş eğitim, öğretim anlayışı içinde sanat ve tasarım alanlarında araştırmacı, sorgulayıcı, çözümleyici, kavramsal düşünceye sahip, ulusal ve uluslararası düzeyde sanat, araştırma ve öğretim süreçlerini gerçekleştirmeye çalışan, sanat alanında yaptığı işbirlikleri ve araştırmalarla bölgenin ve ülkemizin kültürel ve sanatsal gelişiminde aktif rol oynayan, dış paydaşlarla birlikte projeler yürüten, bilgi ve birikimlerini tüm insanlık yararına kullanabilen, doğaya ve insana saygılı olmayı benimseyen, iç ve dış paydaşların kalite süreçlerine katılımını sağlayarak tüm paydaşların memnuniyetini yüksek düzeyde tutmayı hedefleyen bir kalite yönetimini taahhüt eder.

## **Fakülte öz görevi**

<https://gstf.kastamonu.edu.tr/index.php/fakueltemiz/misyon-vizyon>

## **Fakültedeki Programlar ve Verilen Dereceler**

Fakülte genelinde verilen tüm dereceleri (lisans-lisansüstü ayrımı yapmadan) tablo halinde veriniz.

## **Yöneticilere İlişkin Bilgiler**

Dekanın, dekan yardımcılarının ve varsa dekan danışmanlarının AVESİS'ten elde edilmiş özgeçmişini veriniz.

Dekan: Prof. Erol YILDIR Özgeçmiş Bağlantısı:

<https://akademik.yok.gov.tr/AkademikArama/view/viewAuthor.jsp>

Dekan Yardımcısı: Dr. Öğr. Üyesi Köksal Bilirdönmez Özgeçmiş Bağlantısı:

<https://akademik.yok.gov.tr/AkademikArama/view/viewAuthor.jsp>

Dekan Yardımcısı: Doç. Muhammet BİLGİN Özgeçmiş Bağlantısı:

<https://akademik.yok.gov.tr/AkademikArama/view/viewAuthor.jsp>

## **Akademik Destek Veren Bölümlere İlişkin Bilgiler**

Değerlendirilen programlara akademik destek veren tüm bölümler (fakülte içi ve dışı) ile.

Atatürk İlkeleri ve İnkılap Tarihi I-II ile Türk Dili I-II dersleri Rektörlüğe bağlı birimler tarafından, Yabancı Dil I-II (İngilizce) Yabancı Diller Yüksekokulu tarafından verilmektedir.

### II.3 Yarı Zamanlı ve Ek Görevli Öğretim Elemanlarının İzlenmesi

Fakültede görevlendirilen yarı zamanlı ve ek görevli öğretim elemanlarının izlenmesi ve değerlendirilmesi için uygulanan politikaları yazınız.

Ders programlarında verildiği şekilde takip edilmektedir.

<https://gstf.kastamonu.edu.tr/index.php/boeluemler/resim>

**Tablo II-1 Organizasyon Şeması**

