

KASTAMONU ÜNİVERSİTESİ
ÖZ DEĞERLENDİRME RAPORU



[Grafik Tasarımı Bölümü]

[Güzel Sanatlar ve Tasarım Fakültesi]

[Dr. Öğr. Üyesi Muhammet İNCEAĞAÇ]

[Dr. Öğr. Üyesi Sofya C. CANBOLAT]

[Aralık, 2025]

A. Programa İlişkin Genel Bilgiler

1. İletişim Bilgileri

Programın öz değerlendirme raporunun hazırlanmasından sorumlu kişiyi (Dekan, Bölüm Başkanı ya da onun tayin edeceği birisi) belirtiniz; ad, adres, telefon ve faks numaraları ve e-posta adresini veriniz.

Sorumlu Kişi	Bölüm Başkanı
Unvanı Adı ve Soyadı	Dr. Öğr. Üyesi Muhammet İNCEAĞAÇ
Telefon/ Fax	0366 280 24 02 / 0366 280 24 16
E-posta	gstf@kastamonu.edu.tr
Adres	Kastamonu Üniversitesi Güzel Sanatlar ve Tasarım Fakültesi Grafik Tasarımı Bölümü Kuzeykent Yerleşkesi Posta Kodu: 37150 Merkez/KASTAMONU

2. Program Başlıkları

Opsiyonlar dâhil olmak üzere, transkriptlerde (öğrenci not durum belgelerinde) ve diplomalarda yer aldığı biçimde, program çerçevesinde verilen tüm derecelerin adlarını yazınız ve gerekli açıklamaları yapınız.

Grafik Tasarımı Bölümü, temel sanat kavramları ve grafik tasarımlarında bu kavramların uygulama ve sentezlerini, çeşitli grafik tasarım problemlerinin çözümüne yönelik çalışmaları kapsamaktadır. Programa başlayan öğrenci; 240 AKTS tamamlaması, tüm derslerinin ve 30 iş gününü kapsayan zorunda stajının başarı ile sonuçlanması durumunda 8 yarıyılı kapsayan eğitim öğretim sonunda Grafik Tasarım Bölümü lisans derecesine sahip olarak mezun olur.

3. Programın Türü

Programın türünü (normal öğretim, ikinci öğretim gibi) belirtiniz.

Program türü normal öğretim (örgün) şeklinde yapılmaktadır. İkinci öğretim yoktur.

4. Programın Eğitim Dili

Programı yürütürken kullanılan eğitim dilini (Türkçe, İngilizce, %30 İngilizce vb.) yazınız.

Program yürütülürken kullanılan eğitim dili Türkçe'dir.

5. Programın Kısa Tarihçesi ve Değişiklikler

Programın kısa bir tarihçesini veriniz ve programda yapılan büyük çaplı son değişiklikleri açıklayınız.

Grafik Tasarım Bölümüne, Yüksek Öğretim Kurulu Eğitim Öğretim Dairesi Başkanlığı'nın 06.05.2016 tarihli ve 38701461-301.01.01- E7353 sayılı yazısı ile öğrenci alımı gerçekleştirilmiştir.

Kastamonu Üniversitesi Güzel Sanatlar ve Tasarım Fakültesi Grafik Tasarım Bölümü 2016-2017 eğitim öğretim yılında 30 öğrenci alarak eğitim-öğretime başlamıştır. 2016 yılından bu

yana 15'i uluslararası öğrenci olmak üzere 45 öğrenci olarak eğitim öğretim faaliyetlerini sürdüren bölümümüzde aktif olarak toplam 130 öğrenci eğitim almaktadır.

B. Değerlendirme Özeti

Ölçüt 1. Öğrenciler

1.1 Öğrenci Kabulleri

1.1.1 Programa hangi süreçle öğrenci kabul edildiğini açıklayınız.

Güzel Sanatlar ve Tasarım Fakültesi Grafik Tasarımı Bölümü Özel Yetenek sınavı ile öğrenci almaktadır. Her yıl bölümümüze özel yetenek sınavı öğrenci alımı ile 5'i yabancı uyruklu olmak üzere toplam 45 öğrenci kontenjanı acımaktadır.

Adayların özel yetenek sınavına başvuru yapabilmeleri için ÖSYM tarafından gerçekleştirilen ilgili yıla ait TYT puan türlerinden en az birinden fakültenin belirlediği puanı (genel olarak 150 puan ve üzeri) almak zorundadır.

Uluslararası öğrenciler için "KÜ Yurtdışından Öğrenci Kabul ve Kayıt Yönergesi"ndeki talepler ve yükümlülükler olduğu gibi geçerlidir.

1.1.2 Tablo 1.1'e son beş yıla ilişkin kontenjanları, programa yeni kayıt yaptıran öğrencilerin sayılarını, ÖSYS puanlarını ve başarı sırasını yazınız. Kurum ziyareti başlangıcında bu tablonun güncel bir sürümü takım üyelerine sunulmalıdır.

Elimizdeki güncel verilere dayalı Tablo 1.1 doldurulmuştur.

Öğretim Yılı	Kayıtlı Öğrenci Sayısı	Toplam Kontenjan	Oran
2016-2017 Güz	30	30	% 100
2017-2018 Güz	30	30	% 100
2018-2019 Güz	30	30	% 100
2019-2020 Güz	30	30	% 100
2020-2021 Güz	19	40	% 50
2021-2022 Güz	25	40	% 60
2022-2023Güz	33	40	% 83
2023-2024 Güz	37	40	% 95
2024-2025 Güz	37	40	% 95
2025-2026 Güz	26	40	%60

1.1.3 Kontenjanlar ve programa kabul edilen öğrenci sayılarıyla bu öğrencilerle ilgili göstergelerin yıllara göre değişiminin bir değerlendirmesini veriniz. Programa kabul edilen öğrencilerin, programın kazandırmayı hedeflediği çıktıları (bilgi, beceri ve davranışları) öngörülen sürede edinebilecek altyapıya ne düzeyde sahip olduklarının bir değerlendirmesini veriniz.

Grafik Tasarımı Bölümü programı için 2016-2017 yılında öğrenci alımı için kontenjan sayısı 30 olarak belirlenmiştir. 2020-2021 eğitim öğretim yılı itibarıyla kontenjan 40 olmuştur. Ancak gerek öğrenci verimliliği gerekse atölye/laboratuvar ve dersliklerin kullanımı bakımından kontenjanların düşük tutulmasının uygun olacağı düşünülmektedir.

Program süresi boyunca temel tasarım, tasarım atölye, dijital tasarım ve destekleyici teorik dersler verilmektedir. Sürekli yenilenen ve değişen dijital teknoloji ile eğitimin içeriği ve yöntemleri de güncellenmektedir. Teorik dersler ile öğrencinin tasarıma yönelik altyapısının oluşması hedeflenmekte ve atölye dersleri ile bu bilgilerin uygulanarak pekiştirilmesi sağlanmaktadır. Programın hedeflediği öğrenme çıktılarının yeterli düzeyde gerçekleştirilebilmesi için gerekli altyapı ve donanımın ve öğretim elemanı/üyeleri eksikliğinin tamamlanması gerekmektedir.

1.1.4 Programa kabul edilen öğrenciler için hazırlık sınıfı varsa, bu uygulamayla ilgili düzenlemeleri açıklayınız ve program öğrencilerinin hazırlık sınıfındaki başarı durumuna ilişkin istatistiksel bilgi veriniz. Bu amaçla tablo kullanabilirsiniz.

Programa kabul edilen öğrenciler için hazırlık sınıfı yoktur.

1.2 Yatay ve Dikey Geçişler, Çift Anadal ve Ders Sayma

1.2.1 Tablo 1.2'yi son beş yıl için doldurunuz. Kurum ziyareti başlangıcında bu tablonun güncel bir sürümünü takım üyelerine sunulmalıdır.

Elimizdeki güncel verilere dayalı Tablo 1.2 doldurulmuştur.

Öğretim Yılı	Yatay Geçiş Yapan Öğrenci Sayısı	Dikey Geçiş Yapan Öğrenci Sayısı	Çift Anadal Yapan Öğrenci Sayısı	Ders Sayma
2019-2020 Güz	0	0	0	0
2020-2021 Güz	0	0	0	0
2021-2022 Güz	0	0	0	0
2022-2023 Güz	0	0	0	0
2023-2024 Güz	0	1	0	0
2024-2025 Güz	1	1	0	0
2025-2026 Güz	0	4	0	63

1.2.2 Yatay geçiş, dikey geçiş, çift anadal ve yan dal uygulamaları ile başka programlarda ve/veya kurumlarda alınmış dersler ve kazanılmış kredilerin değerlendirilmesinde uygulanan politikaları özetleyiniz ve bu politikaların nasıl uygulandığını açıklayınız.

Yatay geçişler, Yükseköğretim Kurumlarında Önlisans ve Lisans Düzeyindeki Programlar Arasında Geçiş, Çift Anadal, Yan Dal ile Kurumlar Arası Kredi Transferi Yapılması Esaslarına İlişkin Yönetmelik hükümleri ve Senato Esasları çerçevesinde yapılmaktadır.

Kanıt:

<https://www.kastamonu.edu.tr/index.php/tr/mevzuat>

https://www.kastamonu.edu.tr/images/dokumanlar/idaribirimler/ogrencisleri/KURUM_%C4%B0%C3%87%C4%B0_YATAY_GE%C3%87%C4%B0%C5%9E_Y%C3%96NERGES%C4%B0.pdf

https://www.kastamonu.edu.tr/images/dokumanlar/idaribirimler/ogrencisleri/egitim_ogretim_yonetmeligi_08012014.pdf

<https://oidb.kastamonu.edu.tr/index.php/ogrenci/cap-yandal-programlari>

<https://gstf.kastamonu.edu.tr/index.php/oegrenci/cap-ve-yap>

<https://oidb.kastamonu.edu.tr/index.php/component/content/article/cift-anadal-ve-yandal-programi-hakkinda?catid=8&Itemid=101>

1.3 Öğrenci Değişimi

1.3.1 Kurum ve/veya program tarafından başka kurumlarla yapılan anlaşmalar ve kurulan ortaklıkları belirtiniz.

1.3.1.1. Erasmus + Değişim Programı

Öğrenci hareketliliği kapsamında Erasmus, Mevlâna ve Farabi değişim programları bulunmaktadır.

Erasmus+ Kurumlar arası Anlaşmalar, Öğrenci Öğrenim ve Personel Ders Verme hareketlilikleri, kurumlar arası anlaşma kapsamında gerçekleştirilir. Anlaşmalar yapılırken, öncelikle bu anlaşmanın Üniversitemize, öğrencilerimize ve personelimize değer katması gerektiği göz önünde bulundurulmalıdır. Bunun yanı sıra, derslerin uyumu, tanınması, kredilendirilmesi, eğitim dili gibi akademik konuların mutlaka anlaşma yapmadan önce iyice araştırılması gerekmektedir.

2021-2027 Erasmus+ döneminde kurumlar arası anlaşmalar çevrimiçi sistem üzerinden hazırlanıp dijital olarak imzalanmaktadır.

Güzel Sanatlar ve Tasarım Fakültesi Erasmus Hareketliliği kapsamında İtalya'da bulunan Accademia Di Belle Arti Di Venezia, İspanya'da bulunan Escola d'Arti i Superior de Disseny de les illes Balers, Escule de Arte de Murcia, Higher Education School for Ceramics in l'Alcora (ESCAL), University of Malaga, Litvanya'da yer alan Art Academy of Litvania, Vlnus Academy of Arts, Makedonya'da bulunan Internatinal Balkan University, University Goce Delcey-Stip ve Polonya'da yer alan University of Naturel Sciences and Humanities gibi sanat okulları ile anlaşmaları bulunmaktadır.

2025-2026 Eğitim Öğretim Yılı Bahar Dönemi'nde 29 Haziran-7 Temmuz tarihleri arasında Grafik Tasarımı Bölümü öğretim üyesi Dr. Öğr. Üyesi Muhammet İNCEAĞAÇ Erasmus + Değişim Programı Kapsamında İtalya Accademia Di Belle Arti Di Venezia' 4 günlük ders verme hareketliliği gerçekleştirmiştir.

Kanıt:

<https://applyerasmus.kastamonu.edu.tr/KION.UI.Web.ExchangeProgram/Public/AgreementList.aspx?pId=7317>

1.3.1.2 Farabi Değişim Programı

"Farabi Değişim Programı" olarak adlandırılan Yükseköğretim Kurumları Arasında Öğrenci ve Öğretim Üyesi Değişim Programı, üniversite ve yüksek teknoloji enstitüleri bünyesinde ön lisans, lisans, yüksek lisans ve doktora düzeyinde eğitim-öğretim yapan yükseköğretim kurumları arasında öğrenci ve öğretim üyesi değişim programıdır.

Farabi Değişim Programı, öğrenci veya öğretim üyelerinin bir veya iki yarıyıl süresince kendi kurumlarının dışında bir yükseköğretim kurumunda eğitim ve öğretim faaliyetlerine devam etmelerini amaçlamaktadır.

Farabi Değişim Programına katılan öğrencilere **karşılıksız burs**, öğretim üyelerine de **ek ders ödemesi** yapılmaktadır.

Farabi Değişim Programının uygulanmasına ilişkin ilkeler, Yönetmelik ve Esas ve Usuller tarafından ayrıntılarıyla belirlenmiştir.

Farabi değişim programı 2020 yılı itibariyle pasif konumdadır.

Kanıt:

<https://farabi.kastamonu.edu.tr/index.php/hakkimizda/anlasmali-ueniversiteler>

1.3.1.3 Mevlâna Değişim Programı

Mevlana Değişim Programı, yurtiçinde eğitim veren yükseköğretim kurumları ile yurtdışında eğitim veren yükseköğretim kurumları arasında öğrenci ve öğretim elemanı değişimini mümkün kılan bir programdır. 23 Ağustos 2011 tarih ve 28034 sayılı Resmi Gazete'de yayımlanan Yönetmelik ile birlikte yurt dışındaki yükseköğretim kurumları ile ülkemizdeki yükseköğretim kurumları arasında öğrenci ve öğretim elemanı değişiminin önü açılmıştır.

Diğer değişim programlarından farklı olarak, hiçbir coğrafi bölge ayrımı olmaksızın değişim programı bünyesindeki hareketlilik bütün dünyadaki yükseköğretim kurumlarını kapsamaktadır.

Değişim programına katılmak isteyen öğrenciler en az bir en fazla iki yarıyıl eğitim için; öğretim elemanları ise en az 1 hafta en fazla 3 ay süreyle dünyadaki yükseköğretim kurumlarında ders vermek üzere programdan faydalanabilirler. Benzer şekilde dünyanın bütün bölgelerinden de öğrenci ve öğretim elemanları Türkiye'deki yükseköğretim kurumlarına gelebilirler.

Kanıt: <https://mevlana.kastamonu.edu.tr/index.php/hakkimizda/mevlanadegisimprogrami>

Mevlana değişim programı 2020 yılı itibariyle pasif konumdadır.

1.3.1.4 Orhun Değişim Programı

Orhun Süreci, Türk Keneşi Türk Üniversiteler Birliği tarafından geliştirilen ve Türk dünyasında yükseköğretim alanındaki iş birliğini derinleştirmeyi amaçlayan bir öğrenci ve öğretim elemanı

değişim programıdır. Bu program, Türk dili konuşan ülkeler arasındaki kültürel, tarihi ve akademik bağları güçlendirmek için önemli bir adım olarak karşımıza çıkmaktadır.

2017 yılında Kırgızistan-Türkiye Manas Üniversitesi'nin ev sahipliğinde Bişkek'te düzenlenen toplantıda kabul edilen Orhun Değişim Programı, Türk Keneşi üye ülkeleri arasında eğitim, bilim ve kültürel iş birliğini teşvik etmeyi hedeflemektedir. Bu program, öğrenci ve öğretim elemanlarının farklı üniversiteler arasında değişim yapmalarını sağlayarak, Türk dünyasında daha sağlam bir akademik ve kültürel iş birliği ortamı yaratmayı amaçlamaktadır.

<https://orhun.kastamonu.edu.tr/index.php/hareketlilikler/oegrenci-hareketliliği>

<https://orhun.kastamonu.edu.tr/index.php/hareketlilikler/personel-hareketliliği>

2025-2026 Eğitim Öğretim Yılı Güz Dönemi'nde 20 Ekim-2 Kasım tarihleri arasında Grafik Tasarımı Bölümü öğretim üyesi Dr. Öğr. Üyesi Sofya C. CANBOLAT Orhun Değişim Programı Kapsamında Kırgızistan Türkiye Manas Üniversitesi'ne 2 haftalık hareketlilik gerçekleştirmiştir.

1.3.2 Öğrenci hareketliliğini özendirerek ve sağlayacak düzenlemeleri özetleyiniz.

Güzel Sanatlar ve Tasarım Fakültesi Erasmus Hareketliliği kapsamında İtalya'da bulunan Accademia Di Bewlle Arti Di Venezia, İspanya'da bulunan Escola d'Arti i Superior de Disseny de les illes Balers, Escule de Arte de Murcia, Higher Education School for Ceramics in l'Alcora (ESCAL), University of Malaga, Litvanya'da yer alan Art Academy of Litvania, Vlnus Academy of Arts, Makedonya'da bulunan Internatinal Balkan University, University Goce Delcey-Stip ve Polonya'da yer alan University of Naturel Sciences and Humanities gibi sanat okulları ile anlaşmaları bulunmaktadır. Ayrıca öğrencilerimiz Orhun programı gibi öğrenci değişim programlarından da faydalanabilmektedir. Değişim programları hakkında detaylı bilgiler üniversitemiz web sayfasında yer almaktadır.

1.3.3 Değişim programlarından yararlanan öğrenciler hakkında sayısal ve niteliksel bilgi veriniz.

Fakültemizde Grafik Tasarım Bölümü'nden 2017-2018 Eğitim Öğretim yılı Bahar Dönemi'nde 2 öğrenci, 2018-2019 Eğitim Öğretim yılı Bahar Dönemi'nde 3 öğrenci, 2025-2026 Eğitim Öğretim yılı Güz Dönemi'nde 1 öğrenci Erasmus Hareketliliği kapsamında yurt dışına gitmiştir.

1.4 Danışmanlık ve İzleme

1.4.1 Ders planlaması ve ders kayıtları konularında öğrencilerin yönlendirilmesi ve öğrencilerin gelişimlerinin izlenmesini sağlayan danışmanlık hizmetlerini sayısal ve niteliksel olarak özetleyiniz.

Grafik Tasarımı Bölümü'nde her bir sınıf için bir öğretim elemanı/üyesi danışmanlık yapmaktadır. Ders planlaması, ders kayıtları konusunda öğrencilerin yönlendirilmesi, öğrencilerin gelişimlerinin izlenmesini sağlamaktadır. Her dönem başında danışman tarafından öğrencilerin alabileceği zorunlu ve seçmeli dersler bilgisi verilmekte ve ders takipleri yapılmaktadır. Danışmanlık saatleri ders programına işlenmekte ve web sayfasında yayınlanmaktadır.

Grafik Tasarımı Bölümü

Bölüm Danışmanlıkları

1. Sınıf	2. Sınıf	3. Sınıf	4. Sınıf
Doç. Dr. Burak E. TARLAKAZAN	Dr. Öğr. Üyesi Muhammet İNCEAĞAÇ	Doç. Dr. Elif TARLAKAZAN	Dr. Öğr. Üyesi Sofya C. CANBOLAT
(0366) 280 24 11	(0366) 280 24 37	(0366) 280 24 37	(0366) 280 24 37
btarlakazan@kastamonu.edu.tr	minceagac@kastamonu.edu.tr	etarlakazan@kastamonu.edu.tr	cihancanbolat@kastamonu.edu.tr
Perşembe	Salı	Salı	Salı
15:30 – 16:15	13:30 – 14:15	08:30 – 09:15	10:30 – 11:15
16:30 – 17:15	14:30 – 15:15	09:30 – 10:15	11:30 – 12:15

Kanıt: <https://gstf.kastamonu.edu.tr/index.php/boeluemler/grafik-tasarimi>

1.4.2 Kariyer planlaması konusunda öğrencileri yönlendiren danışmanlık hizmetlerine yönelik bilgi veriniz.

Grafik tasarımcı olarak yetiştirilen öğrenciler, reklâm sektöründe, matbaalarda, fotoğraf stüdyolarında ve ayrıca özel ve kamu kuruluşların kurumsal iletişim departmanlarında istihdam edilmekte ve tasarım elemanları olarak çalışmaktadırlar. Ayrıca mezun olan öğrencilerin kendi fakültelerinde alanlarına yönelik lisansüstü eğitim almalarına olanak tanınmaktadır.

İstihdam olanakları ve kariyer planlamaları için düzenlenen kariyer ve sanat fuarlarına katılımları teşvik edilmektedir. Ayrıca sanatçı, akademisyen ve sanat-tasarım alanında kariyer yapmış kişiler de fakülteye davet edilerek (panel, workshop vb.) öğrencilerin gelişimi sağlanmaktadır.

1.5 Başarı Değerlendirmesi

1.5.1 Öğrencilerin derslerdeki ve diğer etkinliklerdeki başarılarının hangi yöntemlerle ölçüldüğünü ve değerlendirildiğini özetleyiniz.

Kastamonu Üniversitesi Lisans Öğretimi Sınav Yönetmeliği Esas alınmak koşulu ile hazırlanan Kastamonu Üniversitesi Güzel Sanatlar ve Tasarım Fakültesi Eğitim Öğretim ve Sınav Yönetmeliğinde belirlenen ders geçme yönetmeliği esas alınarak ölçme ve değerlendirme yapılır.

Öncelikli olarak her öğrenci kendi gelişim süreci içinde değerlendirilmektedir. Öğrencilerin başarı durumu; öğrencilerin derslerdeki ve diğer etkinliklerdeki başarı oranları ve derse katılım durumlarına, tasarım aşamalarına, uygulama ve uygulama sonucuna göre vize ve final sınavlarında aldıkları puanlarla değerlendirilmektedir.

1.5.2 Bu yöntemlerin saydam, adil ve tutarlı nitelikte olduğunu gerekçeleriyle açıklayınız.

Atölye derslerinin değerlendirilmesinde; uygulama sürecinin her bir aşaması için değerlendirme ölçütleri belirlenmektedir.

1.6 Mezuniyet Koşulları

1.6.1 Programdaki öğrenci ve mezun sayılarının yıllara göre değişimini gösteren Tablo 1.3'ü doldurunuz. Kurum ziyareti başlangıcında bu tablonun güncel bir sürümü takım üyelerine sunulmalıdır.

1.6.2 Öğrencilerin mezuniyetlerine karar vermek ve programın gerektirdiği tüm koşulları yerine getirdiklerini belirlemek için kullanılan yöntem(ler)i özetleyiniz.

4 yıllık eğitim sonucunda (8 yarıyıl) 240 AKTS kredilik dersleri ve 30 iş gününden oluşan zorunlu stajını başarı ile tamamlamış olan öğrenciler Kastamonu Üniversitesi Eğitim Öğretim Yönetmeliği ve mezuniyet koşullarını yerine getirdiğinde mezun olmaktadır.

1.6.3 Bu yöntem(ler)in güvenilir olduğunu gerekçeleriyle açıklayınız.

Öğrencilerin 8 yarıyıllık eğitim süresi boyunca yapılan vize ve final sonuçları, derse devamlılıkları ve bu koşulların yönetmeliğe uygun olması halinde mezun olmaktadır.

Tablo 1.1 Lisans Öğrencilerinin ÖSYS Derecelerine İlişkin Bilgi

Eğitim-öğretim Yılı ⁽¹⁾	Kontenjan	Kayıt Yaptıran Öğrenci Sayısı	ÖSYS Puanı		ÖSYS Başarı Sırası	
			En yüksek	En düşük	En yüksek	En düşük
[İçinde bulunan eğitim-öğretim yılı 2025]	40	26	*	*	*	*
[1 önceki yıl] 2024	40	37	*	*	*	*
[2 önceki yıl] 2023	40	37	*	*	*	*
[3 önceki yıl] 2022	30	30	*	*	*	*
[4 önceki yıl] 2021	30	30	*	*	*	*
[5 önceki yıl] 2020	30	30	*	*	*	*
* Bölümümüz öğrenci alımı yetenek sınavları sonuçlarına göre olup, taban müracaat puanı TYT puan türlerinin ez birinden 150 puan olmak üzere değerlendirilmektedir.						

Notlar: (1) İçinde bulunan yıl dâhil, son beş yıl için veriniz.

Tablo 1.2 Yatay Geçiş, Dikey Geçiş ve Çift Anadal Bilgileri

Eğitim-öğretim Yılı ^{(1), (2)}	Programa Yatay Geçiş Yapan Öğrenci Sayısı	Programa Dikey Geçiş Yapan Öğrenci Sayısı	Programda Çift Anadala Başlamış Olan Başka Bölümün Öğrenci Sayısı	Başka Bölümlerde Çift Anadala Başlamış Olan Program Öğrenci Sayısı
[İçinde bulunulan eğitim-öğretim yılı]	0	4	0	0
[1 önceki yıl]	0	1	0	0
[2 önceki yıl]	0	0	0	0
[3 önceki yıl]	0	0	0	0
[4 önceki yıl]	0	0	0	0
[5 önceki yıl]	0	0	0	0

Notlar: (1) İçinde bulunulan yıl dâhil, son beş yıl için veriniz.

(2) Sayılar ilgili eğitim-öğretim yılında geçiş yapmış ya da çift anadala başlamış olan öğrenci sayıdır.

Tablo 1.3 Öğrenci ve Mezun Sayıları

Eğitim-öğretim Yılı ⁽¹⁾	Hazırlık	Sınıf ⁽²⁾				Öğrenci Sayıları ⁽³⁾			Mezun Sayıları ⁽³⁾		
		1.	2.	3.	4.	L	Y L	D	L	YL	D
[İçinde bulunulan eğitim-öğretim yılı]		26	34	36	54	147	10	2	21	2	2
[İçinde bulunulan eğitim-öğretim yılı]		37	33	23	33	129	9	4	25	2	0
[1 önceki yıl]		37	33	23	33	129	11	4	4	6	1
[2 önceki yıl]		33	23	33	19	107	4	3	19	2	-
[3 önceki yıl]		23	33	19	30	104	8	2	30	-	-

[4 önceki yıl]		33	19	30	30	111	4	1	30	2	-
----------------	--	----	----	----	----	-----	---	---	----	---	---

Notlar:

- (1) İçinde bulunulan yıl dâhil, son beş yıl için veriniz.
- (2) Kurumca tanımlanan "sınıf" kavramını burada açıklayınız.
- (3) L: Lisans, YL: Yüksek Lisans, D: Doktora

Ölçüt 2. Program Eğitim Amaçları

Program Eğitim Amaçları: Programın mezunlarının yakın bir gelecekte erişmeleri beklenen kariyer hedeflerini ve mesleki beklentileri belirten genel tanımlardır, program eğitim amaçları program çıktılarını çağrıştırmamalı ve program çıktıları ile benzer şekilde tanımlanmamalıdır.

Grafik Tasarım Bölümü'nün amacı; meslek ünvanı "grafik tasarımcı" olan iş gücünü yetiştirmektir. Grafik tasarımcı olarak yetiştirilen öğrenciler, reklâm sektöründe, matbaalarda, fotoğraf stüdyolarında ve ayrıca özel ve kamu kuruluşların kurumsal iletişim departmanlarında istihdam edilmekte ve tasarım elemanları olarak çalışmaktadırlar.

Bölümümüzün amaçta belirtilen hususları doğrultusunda her yıl 15 'i uluslararası öğrenci olmak üzere toplam 45 öğrenciyi 4 yıllık eğitim süreci sonunda öncelikle Kastamonu ili sonrasında bölgesel ve daha geniş kapsamlı olarak Türkiye genelinde, uluslararası öğrencileri de kendi ülkelerinde işgücü oluşturmasını sağlamaktır. Değişen ve gelişen toplum dinamiklerine uygun olarak Grafik Tasarım Bölümü sürekli yenilenme ve çağdaş olanı yakalamak hedefindedir.

Grafik Tasarım Bölümü'nün misyonu, bölge, ülke ve dünya kültürüne Grafik Tasarım aracılığıyla katkı sağlayacak evrensel düşünce ve değerlere sahip yaratıcı ve özgür bireyler yetiştirmektir. Ayrıca öğrencilerin; bağımsız, yeteneğini öne çıkararak, nitelikli, katılımcı ve alanında iyi bir sanatçı, tasarımcı, grafiker olarak yetişmesini sağlamaktadır.

Grafik tasarım alanında; uluslararası standartlarda, sanatsal ve bilimsel gelişmeleri yakından izleyip teknolojiyi takip eden, grafik tasarım olgusunun toplumda anlamını bulmasına öncülük ederek, tercih edilen, örnek bir bölüm olmaktır. Bu doğrultuda donanımlı bireyler yetiştirmek üzere yaratıcı hayal gücüne sahip, yetenekli ve başarıya kararlılığı olan öğrencilere, kendini geliştirme imkânı sunulmaktadır.

Ölçme: Bu ölçüte ilişkin ölçme, program eğitim amaçlarına erişim düzeylerini saptamak üzere çeşitli yöntemler kullanılarak yürütülen veri toplama ve düzenleme sürecidir.

Kastamonu Üniversitesi Lisans Öğretimi Sınav Yönetmeliği Esas alınmak koşulu ile hazırlanan Kastamonu Üniversitesi Güzel Sanatlar ve Tasarım Fakültesi Eğitim Öğretim ve Sınav Yönetmeliğinde belirlenen ders geçme yönetmeliği esas alınarak ölçme yapılır.

Değerlendirme: Bu ölçüte ilişkin değerlendirme, ölçmeler sonucu elde edilen bilgilerin, verilerin ve kanıtların, çeşitli yöntemler kullanılarak yorumlanması sürecidir. Değerlendirme süreci, son 3-5 yıldaki mezunların program eğitim amaçlarına erişim düzeylerini vermeli ve elde edilen sonuçlar programı iyileştirmek üzere alınacak kararlar ve yürütülecek eylemlerde kullanılmalıdır.

Kastamonu Üniversitesi Lisans Öğretimi Sınav Yönetmeliği Esas alınmak koşulu ile hazırlanan Kastamonu Üniversitesi Güzel Sanatlar ve Tasarım Fakültesi Eğitim Öğretim ve Sınav Yönetmeliğinde belirlenen ders geçme yönetmeliği esas alınarak değerlendirme yapılır.

2.1 Tanımlanan Program Eğitim Amaçları

2.1.1 Tanımlanan program eğitim amaçlarını burada sıralayınız.

Grafik Tasarım Bölümü'nün amacı; meslek ünvanı “grafik tasarımcı” olan iş gücünü yetiştirmektir. Grafik tasarımcı olarak yetiştirilen öğrenciler, reklâm sektöründe, matbaalarda, fotoğraf stüdyolarında ve ayrıca özel ve kamu kuruluşların kurumsal iletişim departmanlarında istihdam edilmekte ve tasarım elemanları olarak çalışmaktadırlar.

Sanat ve tasarım yöntem ve teknikleri konusunda bilgi sahibi olabilmek,

Grafik tasarım alanına ilişkin yöntem ve teknikleri kullanabilmek,

Çok boyutlu algılayabilmek, düşünebilmek, tasarlayabilmek, uygulayabilmek, çözümleyici ve eleştirel düşünebilmek.

2.2a Programın Mezunlarının Yakın Bir Gelecekte Erişmeleri İstenen Kariyer Hedefleri ve Mesleki Beklentileri Tanımına Uyması

Programın mezunlarının yakın bir gelecekte erişmeleri istenen kariyer hedeflerini ve mesleki beklentileri tanımına uyup uymadığı konusu oluşturulacak paydaşlar danışma kurulu ile yapılacak toplantı ve anketler sonucunda değerlendirilecektir.

Programın mezunları kariyer hedefleri ve mesleki beklentileri tanımına uymaktadır.

2.2b Kurum Özgörevleriyle Tutarlılık

2.2b.1 Kurumun, fakültenin ve bölümün özgörev(ler)i varsa, bunları veriniz.

Kurum: Bilimsel düşünceyi temel alan, araştıran, sorun çözebilen, her alanda kendini yenileyen, girişimci ve paylaşımcı, etik değerlere bağlı, farklılıklara saygılı, çevre bilinci gelişmiş, toplumsal konulara duyarlı bireyler yetiştiren; ormancılık ve tabiat turizmi başta olmak üzere ürettiği bilgiyi ve yetiştirdiği iş gücünü insanlığın hizmetine sunarak bölgesel, ulusal ve uluslararası sürdürülebilir kalkınmaya öncülük eden bir üniversitedir.

Fakülte: Fakültemiz, modern dünyanın gereksinimlerini karşılayan, çağdaş eğitim, öğretim anlayışı içinde sanat ve tasarım alanlarında faaliyet göstermek üzere kurulmuştur. Bu faaliyetler doğrultusunda, manevi değerlerine bağlı, topluma ve bilim dünyasına saygılı, araştırmacı, sorgulayıcı, çözümleyici, kavramsal düşünceye sahip, yetkin bakış açısıyla değişen dünya koşullarına uyum sağlayabilen fertlerin inşası için gerekli değer ve ortam koşullarının oluşturulması hedeflenmiştir. Bu bağlamda misyonumuz, yerelden evrensele kapsamlı bilgi birikimiyle donatılmış, geleneksel ve çağdaş sanatların her alanına duyarlı, evrensel çizgide yeni sanat oluşumlarının ortaya çıkmasını hedefleyen, görsel okur- yazarlığı kazanmış, pozitif düşünebilen, bilgi ve birikimlerini tüm insanlık yararına kullanabilen katılımcı, paylaşımcı, doğaya ve insana saygılı nesiller yetiştirmektir.

Bölüm: Grafik Tasarım Bölümü'nün misyonu, bölge, ülke ve dünya kültürüne Grafik Tasarım aracılığıyla katkı sağlayacak evrensel düşünce ve değerlere sahip yaratıcı ve özgür bireyler yetiştirmektir. Ayrıca öğrencilerin; bağımsız, yeteneğini öne çıkaran, nitelikli, katılımcı ve alanında iyi bir sanatçı, tasarımcı, grafiker olarak yetişmesini sağlamaktadır.

Grafik tasarım alanında; uluslararası standartlarda, sanatsal ve bilimsel gelişmeleri yakından izleyip teknolojiyi takip eden, grafik tasarım olgusunun toplumda anlamını bulmasına öncülük

ederek, tercih edilen, örnek bir bölüm olmaktadır. Bu doğrultuda donanımlı bireyler yetiştirmek üzere yaratıcı hayal gücüne sahip, yetenekli ve başarıma kararlılığı olan öğrencilere, kendini geliştirme imkânı sunulmaktadır.

2.2b.2. Bu özgörevlerin nerede yayımlanmış olduklarını belirtiniz.

Kanıt:

Kurum öz görevi

<https://kastamonu.edu.tr/index.php/tr/kurum-felsefesi-tr>

<https://kastamonu.edu.tr/index.php/tr/universitemiz-tr/vizyonumuz-misyonumuz-tr-2>

Fakülte öz görevi

<https://gstf.kastamonu.edu.tr/index.php/fakueltemiz/misyon-vizyon>

Bölüm öz görevi

<https://gstf.kastamonu.edu.tr/index.php/boeluemler/grafik-tasarimi>

2.2b.3 Program eğitim amaçlarının kurumun, fakültenin ve bölümün özgörevleriyle ne ölçüde uyumlu olduğunu ayrı ayrı irdeleyiniz. Program eğitim amaçlarının bileşenleriyle, kurumun, fakültenin ve bölümün özgörevlerinin bileşenleri aralarındaki çapraz ilişkileri açıklayınız. Bu amaçla tablo(lar) kullanmanız önerilir.

Kurum Öz Görevleri ile Çapraz İlişki Tablosu		
Kurum	Fakülte	Bölüm
Bilimsel düşüncüyü temel alan, araştıran, sorun çözebilen, her alanda kendini yenileyen, girişimci ve paylaşımcı, etik değerlere bağlı, farklılıklara saygılı, çevre bilinci gelişmiş, toplumsal konulara duyarlı bireyler yetiştiren; ormancılık ve tabiat turizmi başta olmak üzere ürettiği bilgiyi ve yetiştirdiği iş gücünü insanlığın hizmetine sunarak bölgesel, ulusal ve uluslararası sürdürülebilir kalkınmaya öncülük eden bir üniversitedir.	<p>Fakültemiz, modern dünyanın gereksinimlerini karşılayan, çağdaş eğitim, öğretim anlayışı içinde sanat ve tasarım alanlarında faaliyet göstermek üzere kurulmuştur. Bu faaliyetler doğrultusunda, manevi değerlerine bağlı, topluma ve bilim dünyasına saygılı, araştırmacı, sorgulayıcı, çözümleyici, kavramsal düşünceye sahip, yetkin bakış açısıyla değişen dünya koşullarına uyum sağlayabilen fertlerin inşası için gerekli değer ve ortam koşullarının oluşturulması hedeflenmiştir.</p> <p>Bu bağlamda misyonumuz, yerelden evrensel kapsamlı bilgi birikimiyle donatılmış, geleneksel ve çağdaş sanatların her alanına duyarlı, evrensel çizgide yeni sanat oluşumlarının ortaya çıkmasını hedefleyen, görsel okur- yazarlığı kazanmış, pozitif düşünebilen, bilgi ve birikimlerini tüm insanlık yararına kullanabilen katılımcı, paylaşımcı, doğaya ve insana saygılı nesiller yetiştirmektir.</p>	Grafik Tasarım Bölümü'nün misyonu, bölge, ülke ve dünya kültürüne Grafik Tasarım aracılığıyla katkı sağlayacak evrensel düşünce ve değerlere sahip yaratıcı ve özgür bireyler yetiştirmektir. Ayrıca öğrencilerin; bağımsız, yeteneğini öne çıkaran, nitelikli, katılımcı ve alanında iyi bir sanatçı, tasarımcı, grafiker olarak yetişmesini sağlamaktadır. Grafik tasarım alanında; uluslararası standartlarda, sanatsal ve bilimsel gelişmeleri yakından izleyip teknolojiyi takip eden, grafik tasarım olgusunun toplumda anlamını bulmasına öncülük ederek, tercih edilen, örnek bir bölüm olmaktadır. Bu doğrultuda donanımlı bireyler yetiştirmek üzere yaratıcı hayal gücüne sahip, yetenekli ve başarıma kararlılığı olan öğrencilere, kendini geliştirme imkânı sunulmaktadır.

Değerlendirme	Bölümümüz öz görevleri kurum ve fakültemizin öz görevleri ile örtüşmektedir.
----------------------	--

2.2c Program Eğitim Amaçlarını Belirleme Yöntemi

2.2c.1 Programın iç ve dış paydaşlarını sıralayınız.

İç Paydaş Adı	Neden Paydaş?
Akademik Personel	Kamu
İdari Personel	Kamu
Dış Paydaş Adı	Neden Paydaş?
Öğrenciler Mezunlar Kültür ve Turizm Bakanlığı Milli Eğitim Bakanlığı Sayıştay Başkanlığı ÖSYM Sosyal Güvenlik Kurumu TÜBİTAK Kastamonu Valiliği Kastamonu Belediyesi Kastamonu İl Özel İdaresi Bakanlıkların İl ve İlçe Teşkilatı İŞKUR Kamu Kurumu Niteliğindeki Kuruluşlar (Sanayi Ticaret Odası vb.) Kalkınma Ajansları Sivil Toplum Kuruluşları Türk Akreditasyon Kurulu	Yönlendirme, koordinasyon, proje vb.

2.2c.2 Program eğitim amaçlarının iç ve dış paydaşların gereksinimleri dikkate alınarak, nasıl belirlendiğini kanıtlarıyla açıklayınız. Bu amaçla kullanılmış olan yöntem, sistematik olmalı ve somut verilere dayanmalıdır.

İç paydaş ile yapılan toplantılar..

İç paydaş ile yapılan toplantılar fiziki olarak kalite odalarında muhafaza edilmektedir.

Kanıt: https://gstf.kastamonu.edu.tr/images/kalite/KYS-FRM-125_%C4%B0%C3%A7-D%C4%B1%C5%9F_Payda%C5%9F_Beklenti_Formu.pdf

Dış paydaş ile yapılan toplantılar..

Dış paydaş ile yapılan toplantının ilgili linki:

https://gstf.kastamonu.edu.tr/images/i%C3%A7_kontrol/GUZEL%20SANATLAR%20VE%20TASARIM%20FAKULTESİ%20Kurumsal%20İc%20Değerlendirme%20Raporu%202022%20SON%202.pdf

2.2d Program Eğitim Amaçlarının Yayınlanması

2.2d.1 Program eğitim amaçlarının kolayca erişilebilecek biçimde nerede yayımlanmış olduğunu belirtiniz.

Programın eğitim amaçları Kastamonu Üniversitesi Güzel Sanatlar ve Tasarım Fakültesi web sayfası Grafik Tasarımı Bölümü sayfası ile Bologna Bilgi Paketi ve Kastamonu Üniversitesi eğitim kataloğu sekmelerinden ulaşılabilir.

Kanıt:

1. Kastamonu Üniversitesi Program Çıktıları

<https://ubys.kastamonu.edu.tr/AIS/OutcomeBasedLearning/Home/Index?id=Udf8ZpHu3g7P1gA95hNnjw!xGGx!!xGGx!&culture=tr-TR>

2. Kastamonu Üniversitesi Güzel Sanatlar ve Tasarım Fakültesi Grafik Tasarımı

Bölümü

<https://gstf.kastamonu.edu.tr/index.php/boeluemler/grafik-tasarimi>

3. Kastamonu Üniversitesi Bologna Bilgi paketi

<https://bologna.kastamonu.edu.tr/index.php/ic-kontrol2>

2.2e Program Eğitim Amaçlarının Güncellenme Yöntemi

2.2e.1 Program eğitim amaçlarının iç ve dış paydaşlarının gereksinimleri doğrultusunda hangi aralıklarla ve nasıl güncellendiğini/güncelleneceğini kanıtlarıyla açıklayınız. Bu amaçla kullanılan yöntem, sistematik olmalı ve somut verilere dayanmalıdır.

Türkiye Yükseköğretim Yeterlilikler Çerçevesi (TYYÇ) gereğince yapılan toplantılar sonucunda yayınlanan düzenlemelere göre belirlenmektedir.

2.3 Program Eğitim Amaçlarına Ulaşma

2.3.a Program eğitim amaçlarına ulaşıldığını belirlemek ve belgelemek için kullanılan ölçme ve değerlendirme sürecini açıklayınız. Bu amaçla kullanılan ölçme ve değerlendirme süreci, sistematik olmalı ve somut verilere dayanmalıdır. Normal öğretim yanında, ikinci öğretim veya %100 İngilizce ya da %30 İngilizce programlarının da bulunması durumunda, bu süreç normal öğretim ve ikinci öğretim veya İngilizce programları için ayrıştırılmış sonuçlar verecek biçimde uygulanmalıdır.

Grafik Tasarımı Bölümü'nün akademik programında bulunan derslerin asgari geçme notu DC ve/veya üstü not alan ve üniversitemiz disiplin yönetmeliğine göre yükümlülüklerini yerine getiren öğrenciler mezun olmaktadır. Geçme notlarının saptanmasında vize ve final sınavlarında uygulamaları ve teorik sınavlar yapılarak sonuçlandırılmaktadır.

2.3.b Bu süreç yardımıyla program eğitim amaçlarına hangi düzeyde ulaşıldığını kanıtlarıyla anlatınız.

Bu süreç yardımı ile program eğitim amaçlarına mezun portalı ile ulaşılabilir.

Kanıt: <https://ubys.kastamonu.edu.tr/GTS/Portal/home/index>

Ölçüt 3. Program Çıktıları

Program Çıktıları: Öğrencilerin programdan mezun oluncaya kadar kazanmaları gereken bilgi, beceri ve davranışları belirten tanımlardır.

Ölçme: Bu ölçüte ilişkin ölçme, program çıktılarına erişim düzeylerini saptamak üzere çeşitli yöntemler kullanılarak yürütülen veri toplama ve düzenleme sürecidir.

Değerlendirme: Bu ölçüte ilişkin değerlendirme, ölçmeler sonucu elde edilen bilgilerin, verilerin ve kanıtların çeşitli yöntemler kullanılarak yorumlanması sürecidir. Değerlendirme süreci, program çıktılarına erişim düzeylerini vermeli ve elde edilen sonuçlar programı iyileştirmek üzere alınacak kararlar ve yürütülecek eylemlerde kullanılmalıdır.

Karmaşık bir Sistem, Süreç, Cihaz veya Ürün: Çok bileşenli ve çeşitli alt sistemleri içeren ve/veya birden fazla disiplini ilgilendiren, analizi ve tasarımı karmaşık bir problem olan sistem, süreç, cihaz veya ürün.

Çok Disiplinli Takım Çalışması: Belirli bir projenin, ödevin veya vaka çalışmasının farklı programlardaki öğrencilerin katılımıyla oluşturulan bir takım tarafından gerçekleştirilmesi. (Çok disiplinli takım çalışması tanımı en az 2 farklı disiplinden programların öğrencilerinin katılımını gerektirir. Farklı program tanımı normal öğretim ve ikinci öğretim programlarını içermez, farklı öğretim dilinde yürütülen programları içermez ve aynı programdaki farklı uzmanlık alanlarını içermez.)

Farkındalık: Bir konuda, kulak dolgunluğu seviyesinde haberdar olmak. (Seminerler, konferanslar, duvar ilanları, vb. yöntemler bu amaçla kullanılabilir. Program tarafından bu yöntemlerin uygulandığının ve tüm öğrencilerin bu etkinliklere katıldığının kanıtlanması gereklidir.)

Bilgi: Belirli bir konuda, bir ders kapsamında veya doğrudan öğrenci çalışması veya benzeri bir yöntemle eğitilmiş olmak. Bilginin kazandırıldığına sınavlar, ödevler, laboratuvar çalışmaları veya proje çalışmaları gibi yöntemlerle ölçülmesi, değerlendirilmesi ve kanıtlanması gereklidir.

Beceri: Belli bir konuda yetkinlik, yeterlik sahibi olmak. Becerinin kazandırıldığına laboratuvar çalışmaları veya proje çalışmaları gibi uygulamalı yöntemlerle ölçülmesi, değerlendirilmesi ve kanıtlanması gereklidir.

3.1 Tanımlanan Program Çıktıları

Sergi, çalıştay, konferans vb. etkinliklerin duyuruları en az bir hafta önce bölüm ve fakülte panosuna afişler asılarak duyurulmaktadır. Ayrıca www.artanddesignplatform.com web adresinden bölüme ait sosyal medya hesaplarından da duyurulmaktadır. Öğrenci katılımı % 90 sağlanmaktadır. İlgili etkinlikler Kastamonu Üniversitesi Güzel Sanatlar ve Tasarım Fakültesi web sayfasına haber olarak eklenmiştir.

Kanıt:

<https://gstf.kastamonu.edu.tr/index.php/component/content/article/dijital-doenuesuem-toplulugundan-yapay-zeka-ve-sanat-bulusmasi-nusret-ibrahim-yurtsever-ile-soeylesi-workshop-etkinligi-gerceklesti?catid=2&Itemid=101>

<https://gstf.kastamonu.edu.tr/index.php/component/content/article/grafik-tasarimi-boeluemuenden-tescilli-tasarim-basarisi?catid=32&Itemid=101>

<https://gstf.kastamonu.edu.tr/index.php/component/content/article/kastamonu-olgunlasma-enstituesue-fakueltemiz-grafik-tasarimi-boeluemue-oegrencilerini-agirladi?catid=32&Itemid=101>

<https://gstf.kastamonu.edu.tr/index.php/component/content/article/fakueltemiz-grafik-tasarimi-boeluemue-mac-atoelyesi-hizmete-acildi?catid=32&Itemid=101>

<https://gstf.kastamonu.edu.tr/index.php/component/content/article/fakueltemiz-grafik-tasarimi-boeluemue-oegrencileri-muezeler-ve-kueltuerel-miras-dersi-kapsaminda-taskoeprue-ilcesine-tarihi-ve-kueltuerel-amacli-gezi-gerceklestirdi-2?catid=32&Itemid=101>

<https://gstf.kastamonu.edu.tr/index.php/component/content/article/grafik-tasarimi-boeluemue-oegrencisi-serra-sengueluen-tasarimi-6-bolu-uluslararası-poster-tasarım-yarışmasında-ilk-100e-girmeye-hak-kazandı?catid=32&Itemid=101>

<https://gstf.kastamonu.edu.tr/index.php/component/content/article/tuerk-izleri-ortak-mirasın-semboolleri-kirgizistanda-bueyuek-ilgi-goerdu?catid=32&Itemid=101>

<https://gstf.kastamonu.edu.tr/index.php/component/content/article/kastamonu-ueniversitesi-oegretim-ueyesinden-kirgizistan-tuerkiye-manas-ueniversitesinde-kueltuerel-miras-odakli-etkinlikler?catid=32&Itemid=101>

<https://gstf.kastamonu.edu.tr/index.php/component/content/article/tuerk-ve-kirgiz-sanat-egitiminde-kueltuerel-koeprue-kastamonu-ueniversitesinden-manasa-akademik-ziyaret?catid=2&Itemid=101>

<https://gstf.kastamonu.edu.tr/index.php/component/content/article/mitlerden-cagimiza-uzanan-bir-yolculuk-zamansiz-suretler-kastamonu-kent-muezesinde-acildi?catid=32&Itemid=101>

<https://gstf.kastamonu.edu.tr/index.php/component/content/article/dijital-doenuesuem-oegrenci-toplulugundan-sanat-dolu-baslangic-kastamonu-kent-muezesinde-uygulamali-sanat-etkinligi?catid=32&Itemid=101>

<https://gstf.kastamonu.edu.tr/index.php/component/content/article/masallarla-yeseren-duesler-kastamonu-ueniversitesinden-antakyaya-uzanan-iklim-ve-sanat-koepruesue?catid=32&Itemid=101>

<https://gstf.kastamonu.edu.tr/index.php/component/content/article/kastamonudan-antakyaya-uzanan-bir-sanat-koepruesue-izini-birak-boya-bas-eglen-atoelyesi-gerceklestirildi?catid=32&Itemid=101>

<https://gstf.kastamonu.edu.tr/index.php/component/content/article/duesler-ve-izler-cocukların-goezuenden-sergisi-defne-doever-ilkokulu-ortaokulunda-acildi?catid=32&Itemid=101>

<https://gstf.kastamonu.edu.tr/index.php/component/content/article/grafik-tasarimi-boeluemue-oegrencileri-tarafından-animasyon-sergisi-etkinligi-gerçekleştirdi?catid=32&Itemid=101>

<https://gstf.kastamonu.edu.tr/index.php/component/content/article/gencler-sanatla-bulustu-linol-baski-atoelyesi-ilgi-goerdu?catid=32&Itemid=101>

<https://gstf.kastamonu.edu.tr/index.php/component/content/article/grafik-tasarimi-boeluemue-son-sinif-oegrencilerinden-anlamli-sanat-projesi?catid=32&Itemid=101>

<https://gstf.kastamonu.edu.tr/index.php/component/content/article/dr-sofya-c-canbolat-istanbul-teknik-ueniversitesi-10-malzeme-guenlerinde-tas-baski-workshopu-gerceklestirdi?catid=32&Itemid=101>

<https://gstf.kastamonu.edu.tr/index.php/component/content/article/kastamonu-ueniversitesinin-tasarim-tescil-basarilari-artarak-devam-ediyor?catid=32&Itemid=101>

<https://gstf.kastamonu.edu.tr/index.php/component/content/article/asimin-neslinden-istiklale-12-mart-ozel-cevrimici-sergisi-yayinda?catid=32&Itemid=101>

<https://gstf.kastamonu.edu.tr/index.php/component/content/article/grafik-tasarimi-boeluemue-3-sinif-oegrencilerden-oezguen-baski-resim-ve-dijital-font-tasarimi-sergisi?catid=32&Itemid=101>

<https://gstf.kastamonu.edu.tr/index.php/component/content/article/fakueltemiz-oegrencileri-artankarayi-ziyaret-etti-2?catid=2&Itemid=101>

<https://gstf.kastamonu.edu.tr/index.php/component/content/article/siniflar-isindi-yuezler-gueldue-sosyal-sorumluluk-projesi-amacina-ulasti?catid=32&Itemid=101>

3.1.1 Tanımlanan program çıktıları burada sıralayınız. Program çıktıları yukarıda verilen tanıma uyumlu ve öğrencilerin mezuniyetlerine kadar edinmeleri beklenen bilgi, beceri ve davranışlardan oluşmalıdır.

BİLGİ

Kuramsal-Olgusal

Alanı ile ilgili bilgi ve beceriye sahip olabilme.

TYYC-2 - Kullandığı malzemenin olanaklarını bilme

TYYC-3 - Sanatın temel kuram ve kavramlarını kullanabilme.

TYYC-4 - Yaşam boyu öğrenmenin gerekliliği bilinci.

TYYC-10 - (Yetkinlik) Öğrenme öğretme sürecini güncel teknolojiler ile bütünleştirebilme

TYYC-11 - (Yetkinlik) Öğrenme ve öğretme süreçlerini planlama, yönetme, yürütme ve değerlendirebilme

TYYC-12 - (Yetkinlik) Öğrenci istek ve gereksinimlerine duyarlı, önerilere ve gelişmeye açık olabilme

TYYC-13 - (Yetkinlik) Tasarım ilke ve elemanlarını bilme, bunları uygun tekniklerle birleştirip özgün tasarımlar üretebilme ve tasarım ürünlerine eleştirel yorumlar getirebilme

TYYC-14 - (Yetkinlik) Öğretme öğrenme sürecinde disiplinlerarası çalışabilme

TYYC-15 - (Yetkinlik) Yaşam boyu öğrenmenin gerekliliği bilincini taşıma ve bunu gerçekleştirebilme

BECERİ

Bilişsel-Uygulamalı

TYYC-5 - Öğretim teknolojilerine yönelik bilgi birikimini sınıf ortamında etkin biçimde uygulayabilme

TYYC-6 - Çeşitli estetik anlayışların farkında, güncel sanat etkinliklerine katılan ve onları takip eden, görsel okur-yazarlık yetileriyle donanmış, yaratıcı bireyler yetiştirme amacına yönelik projeleri işbirliği içinde uygulama

TYYC-7 - Edindiği bilgileri bütüncül biçimde kullanarak konu alanı öğretimine yönelik öğretim planı hazırlayabilme

TYYC-8 - Mesleki etik kurallara uyabilme

TYYC-9 - Sosyal kültürel ve toplumsal sorumlulukları kavrama, benimseme ve uygulayabilme

TYYC-10 - (Yetkinlik) Öğrenme öğretme sürecini güncel teknolojiler ile bütünleştirebilme

TYYC-11 - (Yetkinlik) Öğrenme ve öğretme süreçlerini planlama, yönetme, yürütme ve değerlendirebilme

TYYC-13 - (Yetkinlik) Tasarım ilke ve elemanlarını bilme, bunları uygun tekniklerle birleştirip özgün tasarımlar üretebilme ve tasarım ürünlerine eleştirel yorumlar getirebilme

TYYC-14 - (Yetkinlik) Öğretme öğrenme sürecinde disiplinlerarası çalışabilme

TYYC-15 - (Yetkinlik) Yaşam boyu öğrenmenin gerekliliği bilincini taşıma ve bunu gerçekleştirebilme

YETKİNLİKLER

Bağımsız Çalışabilme ve Sorumluluk Alabilme Yetkinliği

TYYC-10 - (Yetkinlik) Öğrenme öğretme sürecini güncel teknolojiler ile bütünleştirebilme

TYYC-11 - (Yetkinlik) Öğrenme ve öğretme süreçlerini planlama, yönetme, yürütme ve değerlendirebilme

TYYC-12 - (Yetkinlik) Öğrenci istek ve gereksinimlerine duyarlı, önerilere ve gelişmeye açık olabilme

TYYC-13 - (Yetkinlik) Tasarım ilke ve elemanlarını bilme, bunları uygun tekniklerle birleştirip özgün tasarımlar üretebilme ve tasarım ürünlerine eleştirel yorumlar getirebilme

TYYC-14 - (Yetkinlik) Öğretme öğrenme sürecinde disiplinlerarası çalışabilme

TYYC-15 - (Yetkinlik) Yaşam boyu öğrenmenin gerekliliği bilincini taşıma ve bunu gerçekleştirebilme

:: Öğrenme Yetkinliği

TYYC-10 - (Yetkinlik) Öğrenme öğretme sürecini güncel teknolojiler ile bütünleştirebilme

TYYC-11 - (Yetkinlik) Öğrenme ve öğretme süreçlerini planlama, yönetme, yürütme ve değerlendirebilme

TYYC-13 - (Yetkinlik) Tasarım ilke ve elemanlarını bilme, bunları uygun tekniklerle birleştirip özgün tasarımlar üretebilme ve tasarım ürünlerine eleştirel yorumlar getirebilme

TYYC-14 - (Yetkinlik) Öğretme öğrenme sürecinde disiplinlerarası çalışabilme

TYYC-15 - (Yetkinlik) Yaşam boyu öğrenmenin gerekliliği bilincini taşıma ve bunu gerçekleştirebilme

:: İletişim ve Sosyal Yetkinlik

TYYC-10 - (Yetkinlik) Öğrenme öğretme sürecini güncel teknolojiler ile bütünleştirebilme

TYYC-11 - (Yetkinlik) Öğrenme ve öğretme süreçlerini planlama, yönetme, yürütme ve değerlendirebilme

TYYC-12 - (Yetkinlik) Öğrenci istek ve gereksinimlerine duyarlı, önerilere ve gelişmeye açık olabilme

TYYC-13 - (Yetkinlik) Tasarım ilke ve elemanlarını bilme, bunları uygun tekniklerle birleştirip özgün tasarımlar üretebilme ve tasarım ürünlerine eleştirel yorumlar getirebilme

TYYC-14 - (Yetkinlik) Öğretme öğrenme sürecinde disiplinlerarası çalışabilme

TYYC-15 - (Yetkinlik) Yaşam boyu öğrenmenin gerekliliği bilincini taşıma ve bunu gerçekleştirebilme

:: Alana Özgü Yetkinlik

TYYC-13 - (Yetkinlik) Tasarım ilke ve elemanlarını bilme, bunları uygun tekniklerle birleştirip özgün tasarımlar üretebilme ve tasarım ürünlerine eleştirel yorumlar getirebilme

TYYC-14 - (Yetkinlik) Öğretme öğrenme sürecinde disiplinlerarası çalışabilme

TYYC-15 - (Yetkinlik) Yaşam boyu öğrenmenin gerekliliği bilincini taşıma ve bunu gerçekleştirebilme

3.1.2 Program çıktılarının ilgili akreditasyon kuruluşunun çıktılarının tümünü eksiksiz bir biçimde nasıl kapsadığını gösteriniz.

Program çıktılarının ilgili akreditasyon kuruluşunun çıktılarının tümünü eksiksiz bir biçimde kapsamamaktadır.

3.1.3 Program çıktılarının program eğitim amaçlarıyla uyumunu irdeleyiniz ve program eğitim amaçlarına erişilmesini nasıl desteklediğini aralarındaki ilişkileri kullanarak açıklayınız.

Programın eğitim amaçları ile program çıktıları uyumludur. Eğitim amaçları, ölçme değerlendirme ve yapılan sergi, yarışma, gezi-gözlem-araştırma vb. uygulamalarla da desteklenmektedir.

Kanıt:

<https://ubys.kastamonu.edu.tr/AIS/OutcomeBasedLearning/Home/Index?id=uSIE3DfsnnMGw4xVrMe57A!xGGx!!xGGx!&culture=tr-TR>

<https://gstf.kastamonu.edu.tr/index.php/boeluemler/grafik-tasarimi>

3.1.4 Program çıktılarını belirleme yöntemini anlatınız.

Program çıktıları Türkiye Yükseköğretim Yeterlilikler Çerçevesi (TYYÇ) Program ve Ders öğrenme sistemi dikkate alınarak hazırlanmıştır.

3.1.5 Program çıktılarını dönemsel olarak gözden geçirme ve güncelleme yöntemini anlatınız.

Türkiye Yükseköğretim Yeterlilikler Çerçevesi (TYYÇ) gereğince yapılan toplantılar sonucunda yayınlanan düzenlemelere göre güncellenmektedir.

3.2 Program Çıktılarının Ölçme ve Değerlendirme Süreci

3.2.1 Program çıktılarının her biri için çıktı bileşenleri temelinde ayrı ayrı olmak üzere, sağlanma düzeyini dönemsel olarak belirlemek ve belgelemek için kullanılan ölçme ve değerlendirme sürecini anlatınız. Bu amaçla kullanılan ölçme ve değerlendirme süreci sistematik olmalı, doğrudan ölçüm yöntemlerinin kullanımına imkân verecek biçimde, ağırlıklı olarak öğrenci çalışmalarına ve somut verilere dayanmalıdır. Yalnızca anketler ve/veya öğrenci ders başarı notları gibi, dolaylı ölçüm yöntemlerine dayalı süreçler yeterli sayılmayacaktır. Normal öğretim yanında ikinci öğretim programının da bulunması durumunda, bu süreç normal öğretim ve ikinci öğretim programları için ayrıştırılmış sonuçlar verecek biçimde uygulanmalıdır.

Ölçme ve değerlendirme süreci uygulamalı çalışmalar yapılması nedeniyle öğrencilerin dönem içerisinde ortaya koydukları çalışmalar, ödevler, sunular, portfolyo gibi belgelerle arşivlenmektedir. Teorik derslerde ise ölçme açık uçlu soru, çoktan seçmeli test, araştırma ödevleri, soru cevap yolu ile arşivlenmektedir.

3.2.2 Bu sürecin işletildiğine yönelik kanıtlarınızı sununuz.

Bu sürecin tamamı her öğretim üyesi tarafından arşivlenmektedir.

Kanıt: Ölçme değerlendirme arşivi (sınav evrakları)

3.3 Program Çıktılarına Ulaşma

3.3.1 Her bir program çıktısı için çıktı bileşenleri temelinde ayrı ayrı olmak üzere, mezuniyet aşamasına gelmiş olan her bir öğrencinin o program çıktısına ne düzeyde ulaştığını açıklayınız ve bu amaçla kurulmuş olan ölçme ve değerlendirme sisteminden elde edilen somut kanıtları özetleyiniz.

Mezuniyet aşamasına gelen öğrencilerin yaptığı atölye uygulamaları ve projeler üzerinden ürün program çıktıklarına göre değerlendirilmektedir.

Ölçüt 4. Sürekli İyileştirme

4.1.1 Kurulan ölçme ve değerlendirme sistemleri aracılığı ile somut verilere dayalı olarak belirlenen sorunları ve bu sorunları gidermek için programla ilgili yaptığımız sürekli iyileştirme çalışmalarını kanıtlarıyla açıklayınız. Bu kanıtlar, sürekli iyileştirme için oluşturulan çözüm önerilerinin, bu önerileri uygulamaya alan sorumluların, bu uygulamaların gerçekleştirilme zamanlarının, gerçekleştirilenlerin izlenmesinin ve yapılan iyileştirmelerin yeterlilik değerlendirilmesinin kayıtlarıdır.

Bölüm adı değişikliği

Kanıt: Bölüm 2016 yılında Grafik Tasarım Bölümü olarak açılmış. 2018 yılında bölüm adı Grafik Tasarımı Bölümü olarak güncellenmiştir.

Müfredat Değişikliği

2016 yılında açılan Grafik Tasarımı bölümü, ortak seçmeli derslerin eklemesiyle beraber 2021 yılında, Y.D. (İngilizce) uzaktan eğitim yöntemi ile verilmesi nedeniyle de 2024 yılında müfredat güncellenmiştir.

Ortak Seçmeli Ders Havuzunun Genişletilmesi

2021 müfredatıyla beraber 1. Sınıf 1. Yarıyıl ve yine 1. Sınıf 2. Yarıyılına Ortak Seçmeli dersler eklemiştir.

BAP TÜBİTAK Projeleri

Proje Türü	Yürütücü	Proje Adı
BAP	Doç. Dr. Elif TARLAKAZAN	Kastamonu Üniversitesi Güzel Sanatlar ve Tasarım Fakültesi Grafik Tasarım Bölümü Atölye Donanımı Alt Yapı Projesi Bilgisayar Atölyesi
BAP	Doç. Dr. Elif TARLAKAZAN	Turizm Afişlerinde Fotoğraf Kullanımı: “Kastamonu İline Yönelik Tanıtım Afişleri Uygulamaları
TÜBİTAK/2209-A	Doç. Dr. Elif TARLAKAZAN	Wacom Tablet Uygulamaları ile Tarihi Kent Dokusunun İşlendiği Kastamonu İllüstrasyonları
TÜBİTAK/2209-A	Dr. Öğr. Üyesi Sofya C. CANBOLAT	Lisans Eğitiminde Çizim Tableti Kullanımı İllüstrasyon Uygulamaları
TÜBİTAK/2209-A	Doç. Dr. Elif TARLAKAZAN	Sublimasyon (Transfer) Baskı Tekniği ile Kastamonu Motifleri
TÜBİTAK/2209-A	Dr. Öğr. Üyesi Sofya C. CANBOLAT	Grafik Tablet ile Yapay Zekâ Destekli İklim Değişikliği Uygulamaları
TÜBİTAK/2209-A	Dr. Öğr. Üyesi Birsan ERGÜN	Azdavay Geleneksel Kadın Yeleklerindeki Desenlerin Yağlı Boya ve Taş Baskı Teknikleri ile Tuvale Uygulanması

Sosyal Sorumluluk ve UNİDES Projeleri

Proje Desteđi	Yıl	Yürütücü	Proje Adı
K.Ü. Teknoloji Transfer Ofisi Sosyal Ofis	2024	Dr. Öğr. Üyesi Sofya C. CANBOLAT	Okuyan Köyler Aydınlik Yarınlar Eğitim İçin El Ele
K.Ü. Teknoloji Transfer Ofisi Sosyal Ofis	2024	Dr. Öğr. Üyesi Sofya C. CANBOLAT	Sıcak Bir Kalp Serin Bir Sınıf Deprem Sonrası Eğitim İçin El Ele
K.Ü. Teknoloji Transfer Ofisi Sosyal Ofis	2025	Dr. Öğr. Üyesi Sofya C. CANBOLAT	Masallarla Yeşeren Düşler: Çocuklarla İklim ve Sanat Atölyesi
K.Ü. Teknoloji Transfer Ofisi Sosyal Ofis	2025	Dr. Öğr. Üyesi Sofya C. CANBOLAT	İzini Bırak: Boya, Bas, Eğlen!
K.Ü. Teknoloji Transfer Ofisi Sosyal Ofis	2025	Doç. Dr. Elif TARLAKAZAN	Baskı Sırası Sende
K.Ü. Teknoloji Transfer Ofisi Sosyal Ofis	2025	Doç. Dr. Elif TARLAKAZAN	Baskı Şenliği
K.Ü. Teknoloji Transfer Ofisi Sosyal Ofis	2025	Doç. Dr. Burak E. TARLAKAZAN	Sanata İlk Adım
K.Ü. Teknoloji Transfer Ofisi Sosyal Ofis	2025	Doç. Dr. Burak E. TARLAKAZAN	Kırsalda Sanat Gönülde Hayat
K.Ü. Teknoloji Transfer Ofisi Sosyal Ofis	2025	Doç. Dr. Burak E. TARLAKAZAN	Bağımlılığa Karşı Minik Adımlar
K.Ü. Teknoloji Transfer Ofisi Sosyal Ofis	2025	Dr. Öğr. Üyesi Köksal BİLİRDÖNMEZ	Sanatla Gülen Yüzler Mutlu Çocuklar
UNİDES	2025	Dr. Öğr. Üyesi Köksal BİLİRDÖNMEZ	Atık Malzemelerin Sanata Dönüşümü 2025/5. Dönem Yerel

Kanıt: <https://sosyalofis.kastamonu.edu.tr/index.php/desteklenen-projeler>

4.2.1 Yapılan sürekli iyileştirme çalışmalarının, başta Ölçüt 2 ve Ölçüt 3 ile ilgili alanlar olmak üzere, programın gelişmeye açık tüm alanları ile ilgili, sistematik bir biçimde toplanmış, somut verilere dayalı olduğunu kanıtlarıyla açıklıyoruz.

Program çıktıları, Ölçüt 2 ve Ölçüt 3 ile uyumlu olacak şekilde yapılan etkinliklerle değerlendirilmektedir. Öğrenci gelişimleri ölçme değerlendirme sistemleri ile değerlendirilmekte, düzenlenen etkinliklerle de program çıktıları sağlanmaktadır. Pandemi ve 6 Şubat depremleri nedeni ile çok fazla sistematik bir gelişim olmamakla birlikte kanıtlar aşağıda sunulmuştur.

Kanıt:

<https://gstf.kastamonu.edu.tr/index.php/boeluemler/grafik-tasarimi>

https://www.tubitak.gov.tr/sites/default/files/4000/2209a_2022_basvurulari_web_liste_20.03.2023-birlestirildi.pdf

https://www.tubitak.gov.tr/sites/default/files/4000/2209a_destek_almaya_hak_kazananlar.pdf

Ölçüt 5. Eğitim Planı

Yerel Kredi: Bir kredi yarıyıl boyunca, her hafta düzenli olarak verilen bir saatlik (50 dakika) teorik dersin ya da yapılan her iki saatlik uygulama, pratik veya laboratuvar çalışmalarının eğitim yüküne eşdeğerdir.

AKTS Kredisi: Avrupa Kredi Transfer Sisteminde tanımlanan kredi.

5.1 Eğitim Planı (Müfredat)

5.1.1 Eğitim planını Tablo 5.1 ve Tablo 5.2'yi doldurarak veriniz. Bu tabloları doldururken yeteri kadar satır ekleyebilirsiniz. Tablo 5.1'deki "Matematik ve Temel Bilimler" kategorisinin genellikle 1. sınıf ve kısmen 2. sınıftaki ve genellikle Fizik, Kimya, Biyoloji, İstatistik gibi temel bilimler ve matematik bölümlerinden alınan derslerle karşılanması beklenmektedir. "Mesleki Konular" kategorisinin ise, genellikle 2. sınıfta başlayan ve üst sınıflarda yoğunlaşan derslerle karşılanması beklenmektedir. Bu tabloda yer alan her dersin kredisinin mümkünse bu tabloda yer alan kategorilerden yalnız birinin altında yer alması beklenmektedir. Ancak, özel nitelikli birkaç dersin kredileri birden fazla kategori altına bölüştürülebilir. Bu durum ders dosyalarında yer alacak kanıtlarla desteklenmelidir.

5.1.2 Eğitim planının, öğrenciyi meslek kariyerine veya aynı disiplinde eğitimini sürdürmeye nasıl hazırladığını, program eğitim amaçlarına ve program çıktılarına erişimi nasıl desteklediğini açıklayınız. Burada, eğitim planında yer alan her dersin, program eğitim amaçları ve program çıktıları bileşenlerine katkılarını gösteren bir tablo kullanılması önerilir. Program çıktılarının her biri için, o çıktıyı tüm öğrencilere edindirmek amacıyla programda kullanılan yaklaşım ve uygulamaları ayrıntılı olarak açıklayınız.

Sunuş yoluyla öğretim, buluş yoluyla öğretim, araştırma inceleme yoluyla öğretim, gösterip yaptırma, soru cevap, gözlem, yaşam boyu öğrenme, yapılandırmacı yaklaşım.

5.1.3 Eğitim planının Ölçüt 10'da verilen disipline özgü bileşenleri içerdiğini gösteriniz.

Uygulamalı Derslerde yapılan ders ve projelerin içeriğine göre ölçme değerlendirme kriterleri belirlenmektedir. Örneğin atölye derslerinde; eskiz %10, tasarım ilke ve öğelerine uygunluk %10, program hâkimiyeti %10, uygun renk seçimi %10, uygun tipografi seçimi %10, uygun imge seçimi %10, Baskı %10, Eskiz (ilk) tasarımına uygunluk %10, Yaratıcılık %10, Nihai çalışma %10 şeklinde ölçme değerlendirme kriterleri belirlenmekte ve değerlendirmeler bu oranlara göre yapılmaktadır.

Kanıt : Derslerin ölçme değerlendirme kriterleri tablolar halinde ekte yer almaktadır.

(EK. 5.1.3 Uygulamalı Atölye Dersi İçin Ölçme Değerlendirme Kriterleri)

5.1.4 Eğitim planında yer alan tüm derslerin (bölüm dışı dersler dâhil) izlencelerini, belirtilen formata uygun olarak, Ek I.1’de veriniz.

Eğitim planında yer alan tüm derslerin (bölüm dışı dersler dâhil) izlencelerini, belirtilen formata uygun olarak, Ek I.1’de verilmiş olup Kastamonu üniversitesi eğitim kataloğu Güzel Sanatlar ve Tasarım Fakültesi Grafik Tasarımı Bölümü Program öğretim planı sekmesinden de ulaşılabilir.

Kanıt:

<https://ubys.kastamonu.edu.tr/AIS/OutcomeBasedLearning/Home/Index?id=Udf8ZpHu3g7P1gA95hNnjw!xGGx!!xGGx!&culture=tr-TR#>

Tablo 5.2 Lisans Öğretim Planı

Grafik Tasarım Bölümü Ders ve İçerikleri

1. Yarıyıl Ders Planı					
Dersin kodu	Dersin adı	Öğretim Dili	Teorik+ Uygulama	Yerel kredi	AKTS kredisi
AIITL 101	Atatürk İlkeleri ve İnkılap Tarihi I	Türkçe	2+0	2	2
TDL 103	Türk Dili I	Türkçe	2+0	2	2
YDL 105	Yabancı Dil I (İngilizce)	Türkçe	2+0	2	2
TSE 101	Temel Tasarım I	Türkçe	4+2	5	8
GRF 101	Desen I	Türkçe	2+2	3	4
GRF 103	Sanat Tarihi	Türkçe	2+0	2	2
GRF 105	Perspektif	Türkçe	1+1	1,5	3
GRF 107	Fotoğraf I	Türkçe	2+1	2,5	4
OSDFXX	Ortak Seçmeli Ders	Türkçe	2+0	2	3
TOPLAM			21+6	22	30
2. Yarıyıl Ders Planı					
Dersin kodu	Dersin adı	Öğretim Dili	Teorik + Uygulama	Yerel kredi	AKTS kredisi
AIITL 102	Atatürk İlkeleri ve İnkılap Tarihi II	Türkçe	2+0	2	2
TDL 104	Türk Dili II	Türkçe	2+0	2	2
YDL 106	Yabancı Dil (İngilizce) II	Türkçe	2+0	3	2

TSE 102	Temel Tasarım II	Türkçe	4+2	5	8
GRF 102	Desen II	Türkçe	2+2	3	4
GRF 104	Grafik Sanatı Tarihi	Türkçe	2+0	2	2
GRF 106	Disiplinler Arası Sanat	Türkçe	2+0	2	3
GRF 108	Fotoğraf II	Türkçe	2+1	2,5	4
OSDFXX	Ortak Seçmeli Ders	Türkçe	2+0	2	3
TOPLAM			20+5	24,5	30

3. Yarıyıl Ders Planı

<i>Dersin kodu</i>	<i>Dersin adı</i>	<i>Öğretim Dili</i>	<i>Teorik + Uygulama</i>	<i>Yerel kredi</i>	<i>AKTS kredisi</i>
GRF 201	Tasarım Atölye I	Türkçe	2+2	3	6
GRF 203	Tasarım Programları ve Görüntü İşleme I	Türkçe	2+2	3	6
GRF 205	Tipografi I	Türkçe	2+2	3	4
GRF 207	Dijital Fotoğraf	Türkçe	2+2	3	4
GRF 209	İllüstrasyon	Türkçe	2+2	3	4
	Seçmeli Atölye I	Türkçe	2+2	3	4
	Seçmeli Ders I	Türkçe	2+0	2	2
TOPLAM			14+12	20	30

4. Yarıyıl Ders Planı

<i>Dersin kodu</i>	<i>Dersin adı</i>	<i>Öğretim Dili</i>	<i>Teorik + Uygulama</i>	<i>Yerel kredi</i>	<i>AKTS kredisi</i>
GRF 202	Tasarım Atölye II	Türkçe	2+2	3	6
GRF 204	Tasarım Programları ve Görüntü İşleme II	Türkçe	2+2	3	6
GRF 206	Tipografi II	Türkçe	2+2	3	4
GRF 208	Sokak Sanatı	Türkçe	2+2	3	4
GRF 210	Dijital İllüstrasyon	Türkçe	2+2	3	4
	Seçmeli Atölye II	Türkçe	2+2	3	4
	Seçmeli Ders II	Türkçe	2+0	2	2

TOPLAM			14+12	20	30
5. Yarıyıl Ders Planı					
<i>Dersin kodu</i>	<i>Dersin adı</i>	<i>Öğretim Dili</i>	<i>Teorik + Uygulama</i>	<i>Yerel kredi</i>	<i>AKTS kredisi</i>
GRF 301	Tasarım Atölye III	Türkçe	2+2	3	6
GRF 303	Özgün Baskı I	Türkçe	2+4	4	8
GRF 305	Ambalaj Tasarımı	Türkçe	2+2	3	4
GRF 307	Masaüstü Yayıncılık	Türkçe	2+2	3	4
GRF 309	Tasarım Okumaları	Türkçe	2+0	2	2
	Seçmeli Atölye III	Türkçe	2+2	3	4
	Seçmeli Ders III	Türkçe	2+0	2	2
TOPLAM			14+12	20	30
6. Yarıyıl Ders Planı					
<i>Dersin kodu</i>	<i>Dersin adı</i>	<i>Öğretim Dili</i>	<i>Teorik + Uygulama</i>	<i>Yerel kredi</i>	<i>AKTS kredisi</i>
GRF 302	Tasarım Atölye - IV	Türkçe	2+2	3	6
GRF 304	Özgün Baskı II	Türkçe	2+4	4	8
GRF 306	Araştırma Atölye	Türkçe	2+2	3	4
GRF 308	Animasyon I	Türkçe	2+2	3	4
GRF 310	Çağdaş Sanat Kuramları	Türkçe	2+0	2	2
	Seçmeli Atölye IV	Türkçe	2+2	3	4
	Seçmeli Ders IV	Türkçe	2+0	2	2
TOPLAM			14+12	20	30
7. Yarıyıl Ders Planı					
<i>Dersin kodu</i>	<i>Dersin adı</i>	<i>Öğretim Dili</i>	<i>Teorik + Uygulama</i>	<i>Yerel kredi</i>	<i>AKTS kredisi</i>
GRF 401	Tasarım Atölye - V	Türkçe	2+2	3	6
GRF 403	Özgün Baskı III	Türkçe	2+4	4	8
GRF 405	Animasyon II	Türkçe	2+2	3	4
GRF 407	Portfolyo	Türkçe	2+2	3	4

GRF 409	Seminer	Türkçe	2+0	2	2
	Seçmeli Atölye V	Türkçe	2+2	3	4
	Seçmeli Ders V	Türkçe	2+0	2	2
TOPLAM			14+12	20	30
8. Yarıyıl Ders Planı					
<i>Dersin kodu</i>	<i>Dersin adı</i>	<i>Öğretim Dili</i>	<i>Teorik + Uygulama</i>	<i>Yerel kredi</i>	<i>AKTS kredisi</i>
GRF 402	Tasarım Atölye - VI	Türkçe	2+2	3	6
GRF 404	Özgün Baskı IV	Türkçe	2+4	4	8
GRF 406	Web Ara Yüz Tasarımı	Türkçe	2+2	3	4
GRF 408	Girişimcilik	Türkçe	2+2	3	4
GRF 410	Kavramsal Sanat	Türkçe	2+0	2	2
	Seçmeli Atölye VI	Türkçe	2+2	3	4
	Seçmeli Ders VI	Türkçe	2+0	2	2
TOPLAM			14+12	20	30
			T+U	UK	AKTS
PROGRAMDAKİ KATEGORİ TOPLAMLARI (3)			208	166,5	240
Mezuniyet için Toplam Kredi/AKTS			208	166,5	240
TOPLAMLARIN GENEL TOPLAMDAKİ YÜZDESİ			% 100	% 100	% 100

Notlar:

- (1) Öğretim dili Türkçe olmasa bile ders adını Türkçe yazınız.
- (2) Öğretim dilini yazınız.
- (3) Toplamlar hesaplanırken zorunlu derslerin hepsi, seçmeli derslerin ise yalnızca öğretim planında yer aldığı sayı kadar kullanılmalıdır.

Tablo 5.2 Ders ve Sınıf Büyüklükleri

Dersin Kodu	Dersin Adı	Son İki Yarıyıldaki Açılan Şube Sayısı	En Kalabalık Şubedeki Öğrenci Sayısı	Dersin Türü ⁽¹⁾			
				Sınıf Dersi	Laboratuvar	Atölye	Diğer
AIITL 101	Atatürk İlkeleri ve İnkılap Tarihi I	1	52	x			
TDL 103	Türk Dili I	1	57	x			

YDL 105	Yabancı Dil I (İngilizce)	1	42	x			
TSE 101	Temel Tasarım I	2	34			x	
GRF 101	Desen I	2	41			x	
GRF 103	Sanat Tarihi	1	47	x			
GRF 105	Perspektif	2	34			x	
GRF 107	Fotoğraf I	2	35			x	
OSDFXX	Ortak Seçmeli Ders	1	26+	x			
AIITL 102	Atatürk İlkeleri ve İnkılap Tarihi II	1	39	x			
TDL 104	Türk Dili II	1	44	x			
YDL 106	Yabancı Dil (İngilizce) II	1	34	x			
TSE 102	Temel Tasarım II	2	40			x	
GRF 102	Desen II	2	37			x	
GRF 104	Grafik Sanatı Tarihi	1	41	x			
GRF 106	Disiplinler Arası Sanat	1	41			x	
GRF 108	Fotoğraf II	2	44			x	
OSDFXX	Ortak Seçmeli Ders	1	37+	x			
GRF 201	Tasarım Atölye I	1	31			x	
GRF 203	Tasarım Programları ve Görüntü İşleme I	1	35			x	
GRF 205	Tipografi I	2	40			x	
GRF 207	Dijital Fotoğraf	2	36			x	
GRF 209	İllüstrasyon	2	32			x	
	Seçmeli Atölye I	1	21			x	
	Seçmeli Ders I	1	30	x			
GRF 202	Tasarım Atölye II	1	29			x	
GRF 204	Tasarım Programları ve Görüntü İşleme II	1	20			x	
GRF 206	Tipografi II	1	30			x	
GRF 208	Sokak Sanatı	1	33			x	
GRF 210	Dijital İllüstrasyon	1	25			x	
	Seçmeli Atölye II	1	28			x	
	Seçmeli Ders II	1	29	x			

GRF 301	Tasarım Atölye III	1	28			x	
GRF 303	Özgün Baskı I	1	28			x	
GRF 305	Ambalaj Tasarımı	1	27			x	
GRF 307	Masaüstü Yayıncılık	1	26			x	
GRF 309	Tasarım Okumaları	1	33			x	
	Seçmeli Atölye III	1	27			x	
	Seçmeli Ders III	1	27	x			
GRF 302	Tasarım Atölye - IV	2	46			x	
GRF 304	Özgün Baskı II	1	26			x	
GRF 306	Araştırma Atölye	1	26			x	
GRF 308	Animasyon I	1	30			x	
GRF 310	Çağdaş Sanat Kuramları	1	23			x	
	Seçmeli Atölye IV	1	19			x	
	Seçmeli Ders IV	1	23	x			
GRF 401	Tasarım Atölye V	1	24			x	
GRF 403	Özgün Baskı III	1	22			x	
GRF 405	Animasyon II	1	32			x	
GRF 407	Portfolyo	1	26			x	
GRF 409	Seminer	1	24			x	
	Seçmeli Atölye V	1	21			x	
	Seçmeli Ders V	1	24	x			
GRF 402	Tasarım Atölye - VI	1	22			x	
GRF 404	Özgün Baskı IV	1	21			x	
GRF 406	Web Ara Yüz Tasarımı	1	21			x	
GRF 408	Girişimcilik	1	18			x	
GRF 410	Kavramsal Sanat	1	21			x	
	Seçmeli Atölye VI	2	19			x	
	Seçmeli Ders VI	1	23	x			

Not: (1) Her dersin oluştuğu türleri yüzde olarak veriniz (%75 sınıf dersi, %25 laboratuvar gibi).

5.2 Eğitim Planını Uygulama Yöntemi

5.2.1 Eğitim planının uygulanmasında kullanılan eğitim yöntemlerini (derse dayalı, modüler, probleme dayalı, ko-op uygulamalı vb. gibi) anlatınız. Eğitim planındaki derslerin/modüllerin alınma sırasındaki ders ilişkilerini gösteriniz.

Sunuş yoluyla öğretim, buluş yoluyla öğretim, araştırma inceleme yoluyla öğretim, gösterip yaptırma, soru cevap, gözlem, yaşam boyu öğrenme, yapılandırmacı yaklaşım.

5.3 Eğitim Planı Yönetim Sistemi

5.3.1 Eğitim planının öngörüldüğü biçimde uygulanmasını güvence altına almak ve sürekli gelişimini sağlamak için kullanılan yönetim sistemini anlatınız. Burada, programı yürüten bölümün, bölüm başkanlığı düzeyinde ve/veya öğretim üyelerinden oluşan komiteler aracılığıyla, lisans programı eğitim planının sürekli gözetimini ve gelişimi sağlayan bir sistem kurmuş olması beklenmektedir.

Birim Organizasyon Şeması

Organizasyon yapısı			
Bölüm Başkanı	Dr. Öğr. Üyesi Muhammet İNCEAĞAÇ	0366 260 24 37	minceagac@kastamonu.edu.tr
Bölüm Başkanı Yrd.	Yok	Yok	Yok
Bölüm Sekreteri	Yok	Yok	Yok
Öğrenci işleri	Sezen DURGUT	0366 260 24 08	sdurgut@kastamonu.edu.tr

Bölümdeki Yetki ve Sorumluluklar			
Bölüm Başkanı	Dr. Öğr. Üyesi Muhammet İNCEAĞAÇ	0366 260 24 37	minceagac@kastamonu.edu.tr
	Doç. Dr. Burak E. TARLAKAZAN	0366 260 24 11	tarlakazan@hotmail.com
	Doç. Dr. Elif TARLAKAZAN	0366 260 24 18	etarlakazan@hotmail.com
Dekan Yardımcısı	Dr. Öğr. Üyesi Köksal BİLİRDÖNMEZ	0366 260 24 03	kbilirdonmez@kastamonu.edu.tr
	Dr. Öğr. Üyesi Sofya C. CANBOLAT	0366 260 24 31	cihancanbolat@kastamonu.edu.tr

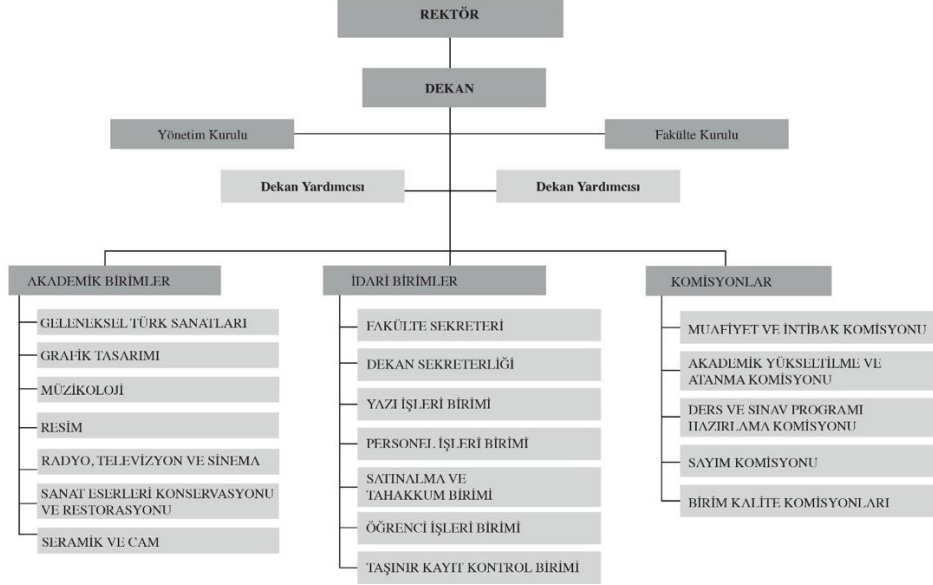
Staj Komisyonu			
Komisyon Başkanı	Doç. Dr. Burak E. TARLAKAZAN	0366 260 24 11	tarlakazan@hotmail.com
Üye	Doç. Dr. Elif TARLAKAZAN	0366 260 24 18	etarlakazan@hotmail.com

Üye	Dr. Öğr. Üyesi Köksal BİLİRDÖNMEZ	0366 260 24 03	kbilirdonmez@kastamonu.edu.tr
Yedek Üye	Dr. Öğr. Üyesi Sofya C. CANBOLAT	0366 260 24 31	cihancanbolat@kastamonu.edu.tr

Fakülte Organizasyon Şeması



KASTAMONU ÜNİVERSİTESİ GÜZEL SANATLAR VE TASARIM FAKÜLTESİ ORGANİZASYON ŞEMASI



5.4 Eğitim Planının Bileşenleri

5.4.1 Eğitim planının “Temel Bilimler, Mesleki Konular, Genel Eğitim ve diğer” bileşenlerini nasıl sağladığını Tablo 5.1’de verilen sayısal verileri de kullanarak açıklıyoruz.

Temel Bilimler alanında; Yabancı Dil, Türk Dili, Atatürk İlkeleri ve İnkılap Tarihi,

Mesleki Konular alanında; reklamcılık bilgileri, reklamcılık temel ve teknolojileri, sosyal sorumluluk projesi gibi dersler verilmektedir.

Genel Eğitim alanında ilk yıl YÖK’ün belirlediği dersler verilmektedir.

5.4.2 Bazı bileşenler seçmeli derslerle karşılanıyorsa, bu bileşenlerin tüm öğrenciler tarafından sağlandığının nasıl garanti edildiğini açıklıyoruz.

Öğrenci danışmanları dönem başında ders kayıt sürecinde açılan seçmeli dersler hakkında bilgi vermektedir.

5.4.3 Temel bilim eğitiminin ilgili disipline uygun olduğuna ve gerekiyorsa deneysel çalışmalar ile desteklendiğine yönelik bilgileri ve söz konusu deneysel çalışmalarını özetleyiniz.

Grafik Tasarımı Bölümü Özgün Baskı Teknikleri, Deneysel Fotoğraf, Sokak Sanatı ve bağlı diğer ile ve bu derslerde yapılan projeler ile destelenmektedir.

Ölçüt 6. Öğretim Kadrosu

6.1 Öğretim Kadrosunun Sayıca Yeterliliği

6.1.1 Tablo 6.1 ve 6.2'yi doldurunuz. Bu tablolarda, programı yürüten bölümde yer alan tam zamanlı, yarı zamanlı ve ek görevli tüm öğretim üyeleri ve öğretim görevlileri yer almalıdır. Bu tabloları doldururken yeteri kadar satır ekleyebilirsiniz.

6.1.2 Öğretim kadrosunun programın tüm unsurlarını kapsayacak biçimde; a) nicelik, b) nitelik açısından yeterliliği kısa özgeçmişleri çerçevesinde irdelenmelidir.

6.1.3 Öğretim kadrosunun programın tüm alanlarını kapsayacak biçimde, sayıca yeterliliğini irdelersiniz.

6.2 Öğretim Kadrosunun Nitelikleri

6.2.1 Öğretim kadrosunun sahip olduğu niteliklerin yeterliliğini ve programın sürdürülmesi, değerlendirilmesi ve geliştirilmesi yönündeki yaklaşım ve uygulamalarını Ölçüt 6.2'de belirtilen özellikleri de göz önüne alarak irdelersiniz.

6.2.1 Ders vermekle yükümlü olan öğretim üyesi ve öğretim görevlilerinin özet özgeçmişlerini belirtilen formata uygun olarak Ek I.2'de verersiniz.

Öğretim üyelerinin özgeçmişleri ekte verilmiştir.

6.3 Atama ve Yükseltme

6.3.1 Öğretim üyesi atama ve yükseltme kriterlerini Ölçüt 6.3'te belirtilen konuları da göz önüne alarak, açıklarsınız.

Kanıt: Öğretim Üyeliğine yükseltme ve Atama Esasları Yönergesi Linki

<https://www.mevzuat.gov.tr/mevzuat?MevzuatNo=24672&MevzuatTur=7&MevzuatTertip=5>

Tablo 6.1 Öğretim Kadrosu Yük Özeti

Öğretim Elemanının Adı ve Soyadı	TZ, YZ, EG ⁽¹⁾	Son İki Dönemde Verdiği Tüm Dersler (Dersin Kodu/Kredisi/Dönemi/Yılı) ⁽²⁾					Toplam Etkinlik Dağılımı ⁽³⁾		
		Dersin Adı	T+U	Kredi	AKTS	Dönem	Öğretim	Araştırma	Diğer ⁽⁴⁾
Doç. Dr. Burak E. TARLAKAZAN	TZ	GRF 107 Fotoğraf I	2+1	2,5	4	2025-2026 Güz	% 70	% 30	
Doç. Dr. Burak E. TARLAKAZAN	TZ	GRF 108 Fotoğraf II	2+1	2,5	4	2025-2026 Bahar	% 70	% 30	
Doç. Dr. Burak E. TARLAKAZAN	TZ	GRF 205 Tipografi I	2+2	3	4	2025-2026 Güz	% 70	% 30	
Doç. Dr. Burak E. TARLAKAZAN	TZ	GRF 206 Tipografi II	2+2	3	4	2025-2026 Bahar	% 70	% 30	
Doç. Dr. Burak E. TARLAKAZAN	TZ	GRF 220 Reklamcılık Temel ve Teknolojileri	2+0	2	2	2025-2026 Bahar	% 70	% 30	

Doç. Dr. Burak E. TARLAKAZAN	TZ	GRF 305 Ambalaj Tasarımı	2+2	3	4	2025-2026 Güz	%70	%30	
Doç. Dr. Burak E. TARLAKAZAN	TZ	GRF 309 Tasarım Okumaları	2+0	2	2	2025-2026 Güz	%70	%30	
Doç. Dr. Burak E. TARLAKAZAN	TZ	GRF 416 Sosyal Sorumluluk Projesi	2+2	3	4	2025-2026 Bahar	%70	%30	
Doç. Dr. Burak E. TARLAKAZAN	TZ	STG 508 Tipografik Tasarım	3+0	3	7,5	2025-2026 Bahar	%70	%30	
Doç. Dr. Burak E. TARLAKAZAN	TZ	STG 509 Sanat Kavramları Terimleri ve Tartışmaları	3+0	3	7,5	2025-2026 Bahar	%70	%30	
Doç. Dr. Burak E. TARLAKAZAN	TZ	STG 610 Fotoğraf Araştırmaları	3+0	3	7,5	2025-2026 Güz	%70	%30	
Doç. Dr. Burak E. TARLAKAZAN	TZ	STG 601 Tasarım Stüdyo	3+0	3	7,5	2025-2026 Güz	%70	%30	
Doç. Dr. Burak E. TARLAKAZAN	TZ	STG 609 Sanat ve Tasarım Eleştirisi	3+0	3	7,5	2025-2026 Güz	%70	%30	
Doç. Dr. Elif TARLAKAZAN	TZ	GRF 202 Tasarım Atölye II	2+2	3	6	2025-2026 Bahar	%70	%30	
Doç. Dr. Elif TARLAKAZAN	TZ	GRF 201 Tasarım Atölye I	2+2	3	6	2025-2026 Güz	%70	%30	
Doç. Dr. Elif TARLAKAZAN	TZ	GRF 302 Özgün Baskı II	2+4	4	8	2025-2026 Bahar	%70	%30	
Doç. Dr. Elif TARLAKAZAN	TZ	GRF 303 Özgün Baskı I	2+4	4	8	2025-2026 Bahar	%70	%30	
Doç. Dr. Elif TARLAKAZAN	TZ	GRF 403 Özgün Baskı III	2+4	4	8	2025-2026 Bahar	%70	%30	
Doç. Dr. Elif TARLAKAZAN	TZ	GRF 404 Özgün Baskı IV	2+4	4	8	2025-2026 Güz	%70	%30	
Doç. Dr. Elif TARLAKAZAN	TZ	STG 510 Çok Disiplinli Grafik Tasarım Uygulamaları	3+0	3	7,5	2025-2026 Bahar	%70	%30	
Doç. Dr. Elif TARLAKAZAN	TZ	STG 503 Grafik Tasarım Eğitiminde Yeni Yaklaşımlar ve Yeni Teknolojiler	3+0	3	7,5	2025-2026 Bahar	%70	%30	

Doç. Dr. Elif TARLAKAZAN	TZ	STG 620 Tasarım ve Reklam Çözümlenmeleri	3+0	3	7,5	2025-2026 Güz	%70	%30	
Doç. Dr. Elif TARLAKAZAN	TZ	STG 607 Özgün Baskı Tasarımı	3+0	3	7,5	2025-2026 Güz	%70	%30	
Dr. Öğr. Üyesi Köksal BİLİRDÖNMEZ	TZ	GRF 212 Sanat Etkinliklerini İzleme	2+2	3	4	2025-2026 Bahar	%70	%30	
Dr. Öğr. Üyesi Köksal BİLİRDÖNMEZ	TZ	GRF 312 İnfografik	2+2	3	4	2025-2026 Bahar	%70	%30	
Dr. Öğr. Üyesi Köksal BİLİRDÖNMEZ	TZ	GRF 215 Grafik Tasarım Uygulama Alanları	2+2	3	4	2025-2026 Güz	%70	%30	
Dr. Öğr. Üyesi Köksal BİLİRDÖNMEZ	TZ	GRF 301 Tasarım Atölye III	2+2	3	6	2025-2026 Güz	%70	%30	
Dr. Öğr. Üyesi Köksal BİLİRDÖNMEZ	TZ	GRF 415 Müzeler ve Kültürel Miras	2+2	3	4	2025-2026 Güz	%70	%30	
Dr. Öğr. Üyesi Köksal BİLİRDÖNMEZ	TZ	STG 502 İnsan Kaynakları Yönetimi	3+0	3	7,5	2025-2026 Bahar	%70	%30	
Dr. Öğr. Üyesi Köksal BİLİRDÖNMEZ	TZ	STG 509 Öğretim Stratejilerinde Yeni Yaklaşımlar	3+0	3	7,5	2025-2026 Bahar	%70	%30	
Dr. Öğr. Üyesi Köksal BİLİRDÖNMEZ	TZ	STG 502Akademik Yazım Kuralları	3+0	3	7,5	2025-2026 Güz	%70	%30	
Dr. Öğr. Üyesi Köksal BİLİRDÖNMEZ	TZ	STG 602 Tasarım Etiği	3+0	3	7,5	2025-2026 Güz	%70	%30	
Dr. Öğr. Üyesi Köksal BİLİRDÖNMEZ	TZ	STG 611 Sanat, Tasarım ve Yaratıcılık	3+0	3	7,5	2025-2026 Güz	%70	%30	
Dr. Öğr. Üyesi Muhammet İNCEAĞAÇ	TZ	GRF 204 Tasarım Programları ve Görüntü İşleme I	2+2	3	6	2025-2026 Güz	%70	%30	
Dr. Öğr. Üyesi Muhammet İNCEAĞAÇ	TZ	GRF 402 Tasarım Atölye VI	2+2	3	6	2025-2026 Bahar	%70	%30	
Dr. Öğr. Üyesi Muhammet İNCEAĞAÇ	YZ	GRF 406 Web Arayüz Tasarımı	2+2	3	4	2025-2026 Bahar	%70	%30	
Dr. Öğr. Üyesi Muhammet İNCEAĞAÇ	TZ	GRF 307 Masaüstü Yayıncılık	2+2	3	4	2025-2026 Güz	%70	%30	

Dr. Öğr. Üyesi Muhammet İNCEAĞAÇ	TZ	GRF 401 Tasarım Atölye V	2+2	3	6	2025- 2026 Güz	%70	%30	
Dr. Öğr. Üyesi Muhammet İNCEAĞAÇ	TZ	GRF 308 Animasyon I	2+2	3	4	2025- 2026 Bahar	%70	%30	
Dr. Öğr. Üyesi Muhammet İNCEAĞAÇ	TZ	STG 506 Deneysel Tasarım	3+0	3	7,5	2025- 2026 Bahar	%70	%30	
Dr. Öğr. Üyesi Muhammet İNCEAĞAÇ	TZ	STG 618 Tasarım ve İnovasyon	3+0	3	7,5	2025- 2026 Bahar	%70	%30	
Dr. Öğr. Üyesi Muhammet İNCEAĞAÇ	TZ	STG 617 Görsel Uygulamalar	3+0	3	7,5	2025- 2026 Güz	%70	%30	
Dr. Öğr. Üyesi Sofya Cihan CANBOLAT	TZ	GRF 210 Dijital İllüstrasyon	2+2	3	4	2025- 2026 Bahar	%70	%30	
Dr. Öğr. Üyesi Sofya Cihan CANBOLAT	TZ	GRF 306 Araştırma Atölye	2+2	3	4	2025- 2026 Bahar	%70	%30	
Dr. Öğr. Üyesi Sofya Cihan CANBOLAT	TZ	GRF 322 Reklamcılık Bilgileri	2+0	2	2	2025- 2026 Bahar	%70	%30	
Dr. Öğr. Üyesi Sofya Cihan CANBOLAT	TZ	OSDF Ortak Seçmeli Ders	2+0	3	3	2025- 2026 Bahar	%70	%30	
Dr. Öğr. Üyesi Sofya Cihan CANBOLAT	TZ	GRF 211 İllüstrasyon	2+2	3	4	2025- 2026 Güz	%70	%30	
Dr. Öğr. Üyesi Sofya Cihan CANBOLAT	TZ	GRF 313 Dijital Font Tasarımı	2+2	3	4	2025- 2026 Güz	%70	%30	
Dr. Öğr. Üyesi Sofya Cihan CANBOLAT	TZ	GRF 409 Seminer	2+0	2	2	2025- 2026 Güz	%70	%30	
Dr. Öğr. Üyesi Sofya Cihan CANBOLAT	TZ	GRF 407 Portfolyo	2+2	3	4	2025- 2026 Güz	%70	%30	
Dr. Öğr. Üyesi Sofya Cihan CANBOLAT	TZ	STG 509 Öğretim Stratejilerinde Yeni Yaklaşımlar	3+0	3	7,5	2025- 2026 Güz	%70	%30	
Dr. Öğr. Üyesi Sofya Cihan CANBOLAT	TZ	STG 517 Dijital Video Kurgu	3+0	3	7,5	2025- 2026 Güz	%70	%30	
Dr. Öğr. Üyesi Sofya Cihan CANBOLAT	TZ	STG 601 Tasarım Stüdyo	3+0	3	7,5	2025- 2026 Güz	%70	%30	

Dr. Öğr. Üyesi Sevim ÇEVEN	TZ	GRF 408 Girişimcilik	2+2	3	4	2025- 2026 Bahar	%70	%30	
Öğr. Gör. Özgür YENİ		GRF 102 Grafik Sanatı Tarihi	2+0	2	2	2025- 2026 Bahar	%70	%30	
Öğr. Gör. Özgür YENİ		GRF 106 Disiplinlerarası Sanat	2+0	2	2	2025- 2026 Bahar	%70	%30	
Öğr. Gör. Özgür YENİ		GRF 310 Çağdaş Sanat Kuramları	2+0	2	2	2025- 2026 Bahar	%70	%30	
Öğr. Gör. Özgür YENİ		GRF 424 Estetik	2+0	2	2	2025- 2026 Bahar	%70	%30	
Öğr. Gör. Özgür YENİ		GRF 103 Sanatı Tarihi	2+0	2	2	2025- 2026 Güz	%70	%30	
Öğr. Gör. Özgür YENİ		GRF 223 Sanat Eleştirisi	2+0	2	2	2025- 2026 Güz	%70	%30	
Öğr. Gör. Özgür YENİ		GRF 325 Uygarlık Tarihi	2+0	2	2	2025- 2026 Güz	%70	%30	
Öğr. Gör. Özgür YENİ		GRF 419 Estetik	2+0	2	2	2025- 2026 Güz	%70	%30	
Öğr. Gör. Birtan BAYTAR		YDL 106 Yabancı Dil II (İngilizce)	2+0	2	2	2025- 2026 Bahar	%70	%30	
Öğr. Gör. Birtan BAYTAR		YDL 105 Yabancı Dil I (İngilizce)	2+0	2	2	2025- 2026 Güz	%70	%30	
Dr. Öğr. Üyesi Okan DEMİR		AIITL 102 Atatürk İlkeleri ve İnkılap Tarihi II	2+0	2	2	2025- 2026 Bahar	%70	%30	
Dr. Öğr. Üyesi Okan DEMİR		AIITL 101 Atatürk İlkeleri ve İnkılap Tarihi I	2+0	2	2	2025- 2026 Güz	%70	%30	
Öğr. Gör. Semra ALTIKULAÇ		TDL 102 Türk Dili II	2+0	2	2	2025- 2026 Bahar	%70	%30	
Öğr. Gör. Semra ALTIKULAÇ		TDL 103 Türk Dili I	2+0	2	2	2025- 2026 Bahar	%70	%30	
Öğr. Gör. Nusret İ. YURTSEVER	YZ	GRF 208 Sokak Sanatı	2+2	3	4	2025- 2026 Bahar	%70	%30	

Öğr. Gör. Nusret İ. YURTSEVER	YZ	GRF 207 Dijital Fotoğraf	2+2	3	4	2025-2026 Güz	%70	%30	
Öğr. Gör. Nusret İ. YURTSEVER	YZ	GRF 105 Perspektif	1+1	1,5	3	2025-2026 Güz	%70	%30	
Öğr. Gör. Nusret İ. YURTSEVER	YZ	GRF 102 Desen II	2+2	3	4	2025-2026 Bahar	%70	%30	
Öğr. Gör. Nusret İ. YURTSEVER	YZ	GRF 101 Desen I	2+2	3	4	2025-2026 Güz	%70	%30	
Öğr. Gör. Mücahit Karaoğlu	YZ	TSE 101 Temel Tasarım I	4+2	5	8	2025-2026 Bahar	%70	%30	
Öğr. Gör. Mücahit Karaoğlu	YZ	TSE 102 Temel Tasarım II	4+2	5	8	2025-2026 Güz	%70	%30	
Öğr. Gör. Mücahit Karaoğlu	YZ	GRF 405 Animasyon II	2+2	3	4	2025-2026 Güz	%70	%30	

Notlar: (1) TZ: Tam zamanlı, YZ: Yarı zamanlı, EG: Ek görevli

- (2) Her öğretim elemanı için son iki dönemde verdiği tüm dersleri (lisansüstü ve başka programlarda verilen dersler dâhil) sıralayınız. Gerektiğinde satır ekleyiniz.
- (3) Etkinlik dağılımını, her bir öğretim elemanının toplam etkinliği %100 olacak biçimde yüzde olarak veriniz.
- (4) Uzun süreli izinleri "Diğer" sütununda gösteriniz.

Tablo 6.2 Öğretim Kadrosunun Analizi

Öğretim Elemanının Adı ve Soyadı ⁽¹⁾	Unvanı	TZ YZ EG ⁽²⁾	Aldığı Son Derece ve Alanı	Mezun Olduğu Son Kurum ve Mezuniyet Yılı	Deneyim Süresi, Yıl			Etkinlik Düzeyi (yüksek, orta, düşük, yok)		
					Kamu/ Sanayi Deneyimi	Öğretim Deneyimi	Bu Kurumdaki Deneyimi	Mesleki Kuruluşlarda	Araştırmada	Sanayiye Verilen Danışmanlıkta
Burak E. TARLAKAZAN	Doç. Dr.	TZ	1/4 Grafik Tasarımı	Gazi Üniversitesi / 2011	Kamu:25 Sanayi:3	25	10	Orta	Yüksek	Yok
Elif TARLAKAZAN	Doç. Dr.	TZ	1/4 Grafik Tasarımı	Gazi Üniversitesi / 2010	25	25	10	Orta	Yüksek	Yok

Köksal BİLİRDÖNMEZ	Dr. Öğr. Üyesi	TZ	1/4 Grafik Tasarımı	Akdeniz Üniversi tesi 2016	23	24	9	Orta	Orta	Yok
Muhammet İNCEAĞAÇ	Dr. Öğr. Üyesi	TZ	3/2 Grafik Tasarım	Gazi Üniversi tesi / 2018	Kamu: 13 Sanayi: 5	13	13	Orta	Orta	Yok
Sofya C. CANBOLAT	Dr. Öğr. Üyesi	TZ	5/1 Grafik Tasarım	Gazi Üniversi tesi / 2021	Kamu: 9 Sanayi: 6	9	9	Orta	Orta	Yok

Notlar: (1) Tabloyu programdaki her öğretim üyesi için doldurunuz. Gerekliyse ek sayfa kullanabilirsiniz.

(2) TZ: Tam zamanlı, YZ: Yarı zamanlı, EG: Ek görevli

(3) Etkinlik düzeyi son 3 yılın ortalamasını yansıtmalıdır.

Ölçüt 7. Altyapı

7.1 Eğitim için Kullanılan Alanlar ve Donanım

7.1.1 Sınıflar, laboratuvarlar ve diğer donanımın program eğitim amaçlarına ve program çıktılarına ulaşmak için yeterli ve öğrenmeye yönelik bir atmosfer hazırlamaya yardımcı olduğunu, niteliksel ve niceliksel verilere dayalı olarak gösteriniz. Burada, yalnızca programı yürüten bölümün kendi altyapısı değil, program öğrencileri için destek bölümlerinde kullanılan altyapı da irdelenmelidir.

Grafik Tasarımı Bölümü Fiziki Altyapı:

Bölüm Adı	Atölye	Adet	Laboratuvar	Adet	Derslik	Adet
Grafik Tasarım	Temel Tasarım Atölyesi (D-106)	1	Bilgisayar Laboratuvarı (D-102, D103)	2	-	-
	Grafik Atölye (D-109)	1	Mac Atölyesi (D-306)	1		
	Baskı ve Tasarım Atölyesi (D110)	1				
	Toplam	3	Toplam	3	Toplam	-

Kanıt: <https://gstf.kastamonu.edu.tr/index.php/boeluemler/grafik-tasarimi>

7.1.2 Lisans eğitiminde kullanılan başlıca eğitim ve laboratuvar donanımını Ek I.3'te veriniz ve bu donanımın lisans eğitiminde nasıl kullanıldığını açıklayınız.

7.2 Diğer Alanlar ve Altyapı

7.2.1 Öğrencilerin ders dışı etkinlik yapmalarına olanak veren alan ve altyapıları Ölçüt 7.2 kapsamında anlatınız.

Sunumlarla desteklenen programlarda her atölye ve derslikte projeksiyon bulunmaktadır. Bölümümüzde bir adet bilgisayar ve projeksiyon cihazı bulunmaktadır. Fakültemizde bir adet sergi salonu, üniversitemiz merkez kütüphanesinde bir sanat galerisi yer almaktadır.

7.2.2 Öğretim üyeleri, diğer öğretim elemanları, idari personel ve destek personeline sağlanan ofis olanaklarını anlatınız.

Öğretim üyeleri ve öğretim elemanları tek, iki ve daha fazla kişilik ofis ortamlarını kullanmaktadır. Ofis ortamlarında ofis masası, bilgisayar, telefon, kitaplık şeklinde araç-gereç bulunmaktadır. İdari ve destek personellerinin de kullarımlarına yönelik odaları ve malzeme depoları bulunmaktadır.

7.3 Modern Mühendislik Araçları, Bilgisayar ve Bilişim Altyapısı

7.3.1 Öğrencilere modern teknoloji araçlarını kullanmayı öğrenmeleri için sağlanan olanakları anlatınız.

Grafik Tasarımı Bölümü'nün kullanımında yer alan 3 adet bilgisayar laboratuvarı bulunmaktadır. Her laboratuvar 40+27+25 toplam 92 adet bilgisayar yer almaktadır.

7.3.2 Öğrencilerin ve öğretim elemanlarının kullanımına sunulan bilgisayar ve bilişim altyapılarını anlatınız ve bunların yeterliliğini Ölçüt 7.3 kapsamında irdeleyiniz.

Her öğretim elemanının ofislerinde çalışma bilgisayarı bulunmaktadır. Grafik Tasarımı Bölümü'nün kullanımında yer alan 3 adet bilgisayar laboratuvarı bulunmaktadır. Her laboratuvar 40+27+25 toplam 92 adet bilgisayar yer almaktadır.

7.4 Kütüphane

7.4.1 Öğrencilere sunulan kütüphane olanaklarını anlatınız ve bunların yeterliliğini Ölçüt 7.4 kapsamında irdeleyiniz.

Üniversitemiz Bilgehan Bilgili Merkez Kütüphanesi'nde, çalışma odaları, internet altyapısı, elektronik veri tabanı bulunmaktadır. Süreli yayın ve basılı kaynak anlamında genel olarak fen ve eğitim bilimlerine yönelik kaynaklar bulunmaktadır ancak sanat-tasarım-grafik tasarım alanına yönelik yeterli sayıda değildir.

Kastamonu Üniversitesi Bilgehan Bilgili Merkez Kütüphanesi Linki:

<https://kddb.kastamonu.edu.tr/>

7.5 Özel Önlemler

7.5.1 Öğretim ortamında ve öğrenci laboratuvarlarında alınmış olan güvenlik önlemlerini, program türünün gerektirdiği özel önlemleri de belirterek açıklayınız.

Grafik Tasarımı Bölümü, birimin aldığı önlemler doğrultusunda faaliyetlerini sürdürmektedir. Bilgisayar atölyeleri elektrik tesisatları standartlara uygun değildir. Aktif olup olmadığı bilinmemekle birlikte fakülte ve bölüm kullanım alanlarında otomatik yangın söndürme sistemleri bulunmakta, koridorlarda, yangın dolabı (yangın söndürme hortumu ve 6 Kg yangın tüpü) bulunmaktadır. Bina içerisindeki kimi acil çıkışlar kilitli durumdadır.

Atölye ve laboratuvar ortamlarının kullanımına ilişkin bilgilendirmeler ve ayrıca iş sağlığı ve güvenliği çerçevesinde etiketler ve uyarılar yer almaktadır. Bu uyarılar aynı zamanda dönem

başında her sınıfa bir öğretim üyesi/elemanı tarafından bilgilendirme sunumları şeklinde verilmektedir.

7.5.2 Engelliler için alınmış olan altyapı düzenlemelerini anlatınız.

Engelli bireyler için giriş çıkış rampaları ve asansörler mevcuttur.

Ölçüt 8. Kurum Desteği ve Parasal Kaynaklar

8.1 Kurumsal Destek ve Bütçe Süreci

8.1.1 Üniversitenin yönetsel desteğinin ve yapıcı liderliğinin programın kalitesini ve bunun sürdürülebilmesini sağlayacak düzeyde olduğuna yönelik somut kanıtlar veriniz.

8.1.2 Programın bütçesinin oluşturulma sürecini ve bu sürece kurumun (fakülte, üniversite, mütevelli heyeti, vb.) sağladığı desteği ve bu desteğin sürdürülebilirliğini anlatınız. Programa sağlanan parasal desteğin kaynaklarını açıklayınız. Programı yürüten bölüm için Tablo 8.1'i doldurunuz.

İlgili mevzuat, kanun ve yönetmelikler çerçevesinde, ihtiyaçların belirlenmesi, talep edilmesi ve karşılanması birim, ilgili daire başkanlıkları ve üniversite yönetimi ile koordine edilmektedir.

Kanıt:

<https://strateji.kastamonu.edu.tr/>

<https://kalite.kastamonu.edu.tr/>

8.2 Bütçenin Öğretim Kadrosu Açısından Yeterliliği

8.2.1 Nitelikli bir öğretim kadrosunu çekme ve tutma açısından bütçenin yeterliliğini irdeleyiniz.

İlgili mevzuat, kanun ve yönetmelikler çerçevesinde, kaynak kullanımı Kastamonu Üniversitesi Strateji Geliştirme Daire Başkanlığının belirlemiş olduğu bütçeler doğrultusunda sağlanmaktadır. Grafik Tasarımı Bölümü için özel bir kaynak mevcut değildir.

Kanıt:

<https://strateji.kastamonu.edu.tr/>

8.2.2 Öğretim kadrosunun mesleki gelişimini sürdürmesi için sağlanan parasal desteğin yeterliliğini irdeleyiniz.

İlgili mevzuat, kanun ve yönetmelikler çerçevesinde, kaynak kullanımı Kastamonu Üniversitesi Strateji Geliştirme Daire Başkanlığının belirlemiş olduğu bütçeler doğrultusunda sağlanmaktadır. Grafik Tasarımı Bölümü için özel bir kaynak mevcut değildir.

Kanıt:

<https://strateji.kastamonu.edu.tr/>

8.3 Altyapı ve Donanım Desteđi

8.3.1 Altyapı ve donanımı sađlamak, bakımını yapmak ve iřletmek iin sađlanan parasal desteđin yeterliđini irdeleyiniz.

Bu madde ile ilgili parasal kaynaklar İlgili mevzuat, kanun ve ynetmelikler erevesinde, Kastamonu niversitesi Strateji Geliřtirme Daire Bařkanlıđı, İdari Mali İřler, Daire Bařkanlıđı ve Yapı İřleri Daire Bařkanlıđı eř gdm ile sađlanmaktadır. Mevcut kořullarda Grafik Tasarımı Blmnn alt yapısı yeterli deđildir.

Kanıt:

<https://strateji.kastamonu.edu.tr/>

<https://imidb.kastamonu.edu.tr/>

<https://yidb.kastamonu.edu.tr/>

8.4 Teknik, İdari ve Hizmet Kadrosu Desteđi

8.4.1 Programa destek veren teknik ve idari personelin sayısal yeterliđini ve niteliksel yeterliđini irdeleyiniz.

Bu madde ile ilgili parasal kaynaklar İlgili mevzuat, kanun ve ynetmelikler erevesinde, Kastamonu niversitesi Strateji Geliřtirme Daire Bařkanlıđı, İdari Mali İřler, Daire Bařkanlıđı ve Yapı İřleri Daire Bařkanlıđı eř gdm ile sađlanmaktadır.

Kanıt:

<https://strateji.kastamonu.edu.tr/>

<https://imidb.kastamonu.edu.tr/>

<https://yidb.kastamonu.edu.tr/>

Tablo 8.1 Harcamalar

Mali Yıl	nceki Yıl (Gerekleřen) (TL)	Bařvurunun Yapıldıđı Yıl (Btelenen) (TL)	Sonraki Yıl ⁽⁵⁾ (Btelenen) (TL)
Harcama Kalemi			
Personel Giderleri ⁽¹⁾			
Seyahat Giderleri			
Hizmet Alımları			
Tketim Malları ve Malzeme Alımları			
Demirbař Alımları ⁽²⁾			
Yapı ve Tesisler ⁽³⁾			
Kk Bakım/Onarım			
Makina Donanım ve Tařıt Alımları			

Muhtelif Araştırma Yayın			
Diğer ⁽⁴⁾			
*** Bu tabloda yer alan tüm giderler Strateji Dairesi Başkanlığı tarafından belirlenmektedir. Fakülteler bazında harcama kalemleri oluşturulmaktadır. Bölüm (program) için ayrılan bir bütçe bulunmamaktadır.			

Notlar:

- (1) Öğretim elemanlarının ek ders ücretleri, temsil ve tanıtma giderleri, öğrenci ödülleri ve öğrenci konseyi giderleri bu kalemdedir.
- (2) Büro ve bina donatımı, eğitim araç gereçleri, kitap ve dergi alımları, emniyet ve yangın giderleri bu kalemdedir.
- (3) Bina ve büyük tesis onarım giderleri, çevre düzenlemesi bu kalemdedir.
- (4) Üyelikler, mahkeme masrafları, vergi, rüsum ve harçlar bu kalemdedir.

Ölçüt 9. Organizasyon ve Karar Alma Süreçleri

9.1 Rektörlük, fakülte, bölüm ve varsa diğer alt birimler düzeyindeki tüm karar alma süreçlerini anlatınız ve bunları program çıktılarının gerçekleştirilmesi ile eğitim amaçlarına ulaşılması açılarından irdeleyiniz.

Yükseköğretim kurumunun organizasyonu ile rektörlük, fakülte, bölümün, kendi içlerindeki ve aralarındaki tüm karar alma süreçleri, program çıktılarının gerçekleştirilmesini ve eğitim amaçlarına ulaşılmasını destekleyecek şekilde düzenlenmektedir.

Kanıt:

<https://kastamonu.edu.tr/index.php/tr/universitemiz-tr/organizasyon-semasi-tr>
https://gstf.kastamonu.edu.tr/images/i%C3%A7_kontrol/organizasyon%20semasi.pdf
<https://gstf.kastamonu.edu.tr/index.php>
https://gstf.kastamonu.edu.tr/images/2018/dokumanlar/GSTF_i_AKI_EMASI.pdf

Ölçüt 10. Disipline Özgü Ölçütler

10.1 Program eğitim planı, dersler, ölçme-değerlendirme yöntemleri aracılığıyla programa özgü ölçütlerin nasıl sağlandığını anlatınız.

Grafik Tasarımı Bölümüne yönelik bir “Lisans Eğitim Programı Değerlendirme ve Akreditasyon Derneği” ve dolayısıyla alana yönelik belirlenmiş bir ölçütler listesi bulunmamakla birlikte, diğer akreditasyon kuruluşları ve özellikle Bologna süreçlerinde belirlenerek uygulanmakta olan TYYÇ kapsamındaki programa özgü ölçütleri aşağıdaki linklerde özetlenmiştir.

Kanıt:

<https://ubys.kastamonu.edu.tr/AIS/OutcomeBasedLearning/Home/Index?id=uSIE3DfsnnMGw4xVrMe57A!xGGx!!xGGx!&culture=tr-TR>
https://strateji.kastamonu.edu.tr/images/Stratejik_Plan_G%C3%BCncel_Versiyon.pdf
https://gstf.kastamonu.edu.tr/images/Faaliyet_Raporlar%C4%B1/2022.pdf

Ek I – Programa İlişkin Ek Bilgiler

I.1 Ders İzlemleri

B.5.1.4'de belirtildiği biçimde, ders izlemlerini burada veriniz. Ders izlemleri için kullanılacak format her ders için aynı olmalı, verilen bilgi ders başına iki sayfayı geçmemeli ve aşağıdaki konuları içermelidir:

- Bölüm, kod ve ders adı
- Zorunlu/seçmeli ders bilgisi
- Dersin yerel kredisi ve/veya AKTS kredisi
- Ders (katalog) içeriği
- Önkoşul(lar)
- Ders kitabı (kitapları) ve/veya diğer gerekli malzeme
- Dersin amaçları
- Dersin öğrenim çıktıları
- İşlenen konular
- Dersin meslek eğitimi sağlamaya yönelik katkısı
- Dersin program çıktıları ile olan ilişkileri
- Bu tanımı hazırlayan kişi(ler) ve hazırlanma tarihi

Ders izlemleri ekte verilmiştir.

I.2 Öğretim Elemanların Özgeçmişleri

B.6.2.1'de belirtildiği biçimde, programı yürüten bölümdeki tüm öğretim üyelerinin, öğretim görevlilerinin ve ek görevli öğretim elemanlarının özgeçmişlerini veriniz. Özgeçmişler aynı formatta olmalı, verilen bilgi kişi başına iki sayfayı geçmemeli ve en az aşağıdaki bilgileri içermelidir:

- Adı, soyadı ve unvanı
- Aldığı dereceler (alan, kurum ve tarih bilgisi ile)
- Kurumdaki hizmet süresi, ilk atama tarihi ve terfi, unvan ve tarihleri
- Diğer iş deneyimi (eğitim, sanayi, vb.)
- Danışmanlıkları, patentleri, vb.
- Son beş yıldaki belli başlı yayınları
- Üyesi olduğu mesleki ve bilimsel kuruluşlar
- Aldığı ödüller
- Son beş yılda verdiği kurumsal ve mesleki hizmetler
- Son beş yıldaki mesleki gelişim etkinlikleri

Öğretim üyeleri özgeçmişleri link olarak verilmiştir.

Kanıt:

<https://unis.kastamonu.edu.tr/akademisyen/kbilirdonmez>

<https://unis.kastamonu.edu.tr/akademisyen/minceagac>

<https://unis.kastamonu.edu.tr/akademisyen/btarlakazan>

<https://unis.kastamonu.edu.tr/akademisyen/etarlakazan>

<https://unis.kastamonu.edu.tr/akademisyen/cihancanbolat>

I.3 Donanım

B.7.1.2’de belirtildiği biçimde, lisans eğitiminde kullanılan başlıca eğitim ve laboratuvar donanımını açıklıyoruz.

Bölüm Adı	Atölye	Adet	Laboratuvar	Adet	Derslik	Adet
Grafik Tasarım	Temel Tasarım Atölyesi (D-106)	1	Bilgisayar Laboratuvarı (D-102, D103)	2	-	-
	Grafik Atölye (D-109) Baskı ve Tasarım Atölyesi (D110)	1 1	Mac Atölyesi (D-306)	1		
	Toplam	3	Toplam	3	Toplam	-

I.4 Diğer Bilgiler

Kurum bu bölümü ÖDR’de yer almasını uygun göreceği bilgiler için kullanabilir.

Ek II – Kurum Profili

Ek II – Kurum Profili

Programı yürüten bölüm yanında, onun bağlı bulunduğu fakülte ve üniversite hakkında bazı genel bilgiler de gereklidir. Bu bilgiler ÖDR’ye ek, ayrı bir belge olarak Ek II – Kurum Profili başlığı altında hazırlanmalıdır. Ek II belgesi birden fazla program için ÖDR hazırlanmış olsa bile, tüm programlar için ortak olmalıdır.

II.1 Kuruma İlişkin Bilgiler

Üniversite Üst Yönetim Kadrosu

Rektörün, rektör yardımcılarının ve varsa rektör danışmanlarının adları ile görev dağılımlarını yazınız.

Rektör		
Prof. Dr. Ahmet Hamdi TOPAL		
Rektör Yardımcısı	Rektör Yardımcısı	Rektör Yardımcısı
Prof. Dr. Mehmet ATALAN	Prof. Dr. Ömer KÜÇÜK	Prof. Dr. Selahattin KAYMAKÇI

Öz görev

Üniversitenin yayımlanmış öz görevini yazınız.

Kurum Felsefesi

Misyonumuz

Bilimsel düşüncüyü temel alan, araştıran, sorun çözebilen, her alanda kendini yenileyen, girişimci ve paylaşımcı, etik değerlere bağlı, farklılıklara saygılı, çevre bilinci gelişmiş, toplumsal konulara duyarlı bireyler yetiştiren; ormancılık ve tabiat turizmi başta olmak üzere ürettiği bilgiyi ve yetiştirdiği iş gücünü insanlığın hizmetine sunarak bölgesel, ulusal ve uluslararası sürdürülebilir kalkınmaya öncülük eden bir üniversitedir.

Vizyonumuz

İhtisas alanı öncelikli, nitelikli araştırmalar yaparak bölgenin kalkınmasında öncü rol oynayan, ulusal ve uluslararası düzeyde yenilikçi ve saygın bir üniversite olmaktır.

Kalite Politikamız

Üniversitemiz misyon, vizyon ve stratejik plan doğrultusunda; uluslararası standartlarda nitelikli araştırmalar yapan, eğitim-öğretim, araştırma-geliştirme ve toplumsal hizmet işlevlerini nitelikli bir şekilde gerçekleştirmeye çalışan, ormancılık ve tabiat turizmi alanında ihtisas üniversitesi olarak yaptığı araştırmalarla bölgenin ve ülkemizin kalkınmasında öncü rol oynayan, sanayi- üniversite iş birliği içerisinde projeler yürüten, topluma ve çevreye duyarlı olan, sürekli gelişim ve yenilikçiliği benimseyen, iç ve dış paydaşların kalite süreçlerine katılımını sağlayarak tüm paydaşların memnuniyetini yüksek düzeyde tutmayı hedefleyen, yasal ve diğer tüm şartlara uyumu ve kendini sürekli iyileştiren bir kalite yönetim sistemini taahhüt eder.

Kurum öz görevi

<https://kastamonu.edu.tr/index.php/tr/kurum-felsefesi-tr>

II.2 Fakülteye İlişkin Bilgiler

Genel Bilgi

Fakültenin adını ve iletişim adresi veriniz.

Fakülte adı	Güzel Sanatlar ve Tasarım Fakültesi
Adres	Kastamonu Üniversitesi Güzel Sanatlar ve Tasarım Fakültesi Dekanlığı Kuzeykent Yerleşkesi Kuzeykent Mah. Orgeneral Atilla Paşa Cad. Posta Kodu: 37150 Kuzeykent/KASTAMONU
Telefon	0366 280 24 02 - 07

Fax	0366 280 24 16
-----	----------------

Dekanın, dekan yardımcılarının varsa, dekan danışmanlarının adlarını ve görev dağılımını veriniz.

Dekan	
Prof. Erol YILDIR	
Dekan Yardımcısı (Eğitim-Öğretim)	Dekan Yardımcısı (Personel- İdari İşler)
Doç. Muhammet BİLGEN	Dr. Öğr. Üyesi Köksal BİLİRDÖNMEZ

Bu belgenin Ek-II bölümünü hazırlayan kişinin adını ve görevini yazınız.

Adı ve Soyadı	Görevi	Telefon	e-posta
Engin Serdar DEMİR	Fakülte Sekreteri	0366 280 24 05	esdemir@kastamonu.edu.tr

Fakültede yer alan bölümlerin ve bölüm başkanlarının adlarını veriniz.

Bölüm Adı	Bölüm Başkanı
Geleneksel Türk Sanatları	Doç. Mine DİLBER
Grafik Tasarımı	Dr. Öğr. Üyesi Muhammet İNCEAĞAÇ
Resim	Prof. Dr. Metin UÇAR
Müzikoloji	Dr. Öğr. Üyesi Elçin ERGİN TALAKA
Seramik ve Cam	Prof. F. Müjde GÖKBEL YAVUZOĞLU
Sanat Eserleri Konservasyonu ve Restorasyonu	Doç. Ezgin YETİŞ
Radyo, Sinema ve Televizyon	Dr. Öğr. Üyesi Köksal BİLİRDÖNMEZ

Fakülte dekanının ve dekan yardımcılarının ve fakültenin üniversitedeki yerini gösteren bir organizasyon şeması hazırlayınız ve şemayı Tablo II-1 Organizasyon Şeması olarak adlandırınız.

Şemada fakültenin bağlı olduğu kişilerin unvanlarını belirtiniz (akademik işlerden sorumlu rektör yardımcısı gibi).

Öz görev

Fakültenin (varsa) yayımlanmış öz görevini yazınız.

Misyonumuz

Fakültemiz, modern dünyanın gereksinimlerini karşılayan, çağdaş eğitim, öğretim anlayışı içinde sanat ve tasarım alanlarında faaliyet göstermek üzere kurulmuştur. Bu faaliyetler doğrultusunda, manevi değerlerine bağlı, topluma ve bilim dünyasına saygılı, araştırmacı, sorgulayıcı, çözümleyici, kavramsal düşünceye sahip, yetkin bakış açısıyla değişen dünya koşullarına uyum sağlayabilen fertlerin inşası için gerekli değer ve ortam koşullarının oluşturulması hedeflenmiştir.

Bu bağlamda misyonumuz, yerelden evrensele kapsamlı bilgi birikimiyle donatılmış, geleneksel ve çağdaş sanatların her alanına duyarlı, evrensel çizgide yeni sanat oluşumlarının ortaya çıkmasını hedefleyen, görsel okur- yazarlığı kazanmış, pozitif düşünebilen, bilgi ve birikimlerini tüm insanlık yararına kullanabilen katılımcı, paylaşımcı, doğaya ve insana saygılı nesiller yetiştirmektir.

Vizyonumuz

Fakültemiz, Kastamonu'da yerelden evrensele açılan bir sanat ve kültür merkezi olmayı amaçlamaktadır.

Bu bağlamda vizyonumuz, kültürel ve ekonomik düzeyleri göz önünde bulundurmak koşuluyla, ülkemizin, güzel sanatlar ve tasarım alanında ihtiyaç duyduğu ve ileride duyabileceği geleneksel ve çağdaş sanat alanlarına yönelik programlar geliştirmek; söz konusu alanlara ilişkin gelişmeleri takip ederek uygun fiziksel ortam sağlamak, ulusal ve uluslararası düzeyde sanat, araştırma ve öğretim süreçlerini gerçekleştirmektir. Ayrıca öğrencilerin sanat yetilerinin çağdaş anlayışla geliştirilmesine bağlı olarak, sanat ve tasarıma yönelik deneyimleri ve bilgileri doğrultusunda oluşturulacak kaliteli iş gücünün topluma yayılmasını sağlayarak insanımızın güzel sanatlara ilgisini evrensel düzeye taşımaktır.

Kalite Politikası

Fakültemiz misyon, vizyon ve stratejik plan doğrultusunda; çağdaş eğitim, öğretim anlayışı içinde sanat ve tasarım alanlarında araştırmacı, sorgulayıcı, çözümleyici, kavramsal düşünceye sahip, ulusal ve uluslararası düzeyde sanat, araştırma ve öğretim süreçlerini gerçekleştirmeye çalışan, sanat alanında yaptığı işbirlikleri ve araştırmalarla bölgenin ve ülkemizin kültürel ve sanatsal gelişiminde aktif rol oynayan, dış paydaşlarla birlikte projeler yürüten, bilgi ve birikimlerini tüm insanlık yararına kullanabilen, doğaya ve insana saygılı olmayı benimseyen, iç ve dış paydaşların kalite süreçlerine katılımını sağlayarak tüm paydaşların memnuniyetini yüksek düzeyde tutmayı hedefleyen bir kalite yönetimini taahhüt eder.

Fakülte öz görevi

<https://gstf.kastamonu.edu.tr/index.php/fakueltemiz/misyon-vizyon>

Fakültedeki Programlar ve Verilen Dereceler

Fakülte genelinde verilen tüm dereceleri (lisans-lisansüstü ayrımı yapmadan) tablo halinde veriniz.

Fakülte, Grafik Tasarımı Bölümü lisans derecesiyle mezun olan öğrenci Grafik Tasarım Bölümü lisans mezunu, Grafik Alanı'nda yüksek lisansını tamamlayan öğrenci Grafik Alanı Yüksek Lisans ve Grafik Alanı sanatta yeterliği tamamlayan öğrenci Grafik Alanı Sanatta Yeterlik derecesiyle mezun olur.

Yöneticilere İlişkin Bilgiler

Dekanın, dekan yardımcılarının ve varsa dekan danışmanlarının UNİS'ten elde edilmiş özgeçmişini veriniz.

Dekan: Prof. Erol YILDIR Özgeçmiş Bağlantısı:

<https://unis.kastamonu.edu.tr/akademisyen/erolyildir>

Dekan Yardımcısı: Dr. Öğr. Üyesi Köksal BİLİRDÖNMEZ Özgeçmiş Bağlantısı:

<https://unis.kastamonu.edu.tr/akademisyen/kbilirdonmez>

Dekan Yardımcısı: Doç. Muhammet BİLGİN Özgeçmiş Bağlantısı:

<https://unis.kastamonu.edu.tr/akademisyen/mbilgen>

Akademik Destek Veren Bölümlere İlişkin Bilgiler

Değerlendirilen programlara akademik destek veren tüm bölümler (fakülte içi ve dışı) ile.

Atatürk İlkeleri ve İnkılap Tarihi I-II ile Türk Dili I-II dersleri Rektörlüğe bağlı birimler tarafından, Yabancı Dil I-II (İngilizce) Yabancı Diller Yüksekokulu tarafından verilmektedir.

II.3 Yarı Zamanlı ve Ek Görevli Öğretim Elemanlarının İzlenmesi

Fakültede görevlendirilen yarı zamanlı ve ek görevli öğretim elemanlarının izlenmesi ve değerlendirilmesi için uygulanan politikaları yazınız.

Ders programlarında verildiği şekilde takip edilmektedir.

<https://gstf.kastamonu.edu.tr/index.php/boeluemler/grafik-tasarimi>

Tablo II-1 Organizasyon Şeması



**KASTAMONU ÜNİVERSİTESİ
GÜZEL SANATLAR VE TASARIM FAKÜLTESİ
ORGANİZASYON ŞEMASI**

